

—

Memoria Institucional 2017

DIÁLOGOS POSIBLES



Carmelo Arden Quín - Fabiana Barreda - Pepe Cáceres - Ernesto Deira -
Jorge De la Vega - León Ferrari - Hermenegildo Sábat - Eduardo Iglesias
Brickles - Eduardo Mac Entyre - Luis Felipe Noé - Fernando Odriozola -
Norberto Onofrio - Diego Perrotta - Marcelo Pombo - Daniel Santoro -
María Luz Seghezzo - Carlos Seveso

[DIBUJO - GRABADO - PINTURA - OBJETOS]

APERTURA: 17 FEBRERO | 2017
curadora: Stella Arber

MAC UNL
Bv. Gálvez 1578, Santa Fe | [0342] 4575103
mac@unl.edu.ar | www.unl.edu.ar/mac

horario de atención
martes a viernes: 9:00 a 13:00 | 16:00 a 20:00
sábados y domingos: 17:00 a 20:00

 **MUSEO DE ARTE CONTEMPORÁNEO UNL**



SOPORTES DE DIFUSION.

Invitación

Muestra patrimonial

Diálogos Posibles

DIÁLOGOS POSIBLES

Carmelo Arden Quin - Fabiana Barreda - Pepe Cáceres - Ernesto Deira - Jorge De la Vega - León Ferrari - Hermenegildo Sábat - Eduardo Iglesias Brickles - Eduardo Mac Entyre - Luis Felipe Noé - Fernando Odriozola - Norberto Onofrio - Diego Perrotta - Marcelo Pombo - Daniel Santoro - María Luz Seghezze - Carlos Seveso

[DIBUJOS - GRABADOS - PINTURAS - OBJETOS - INSTALACIONES]

APERTURA: 17 DE FEBRERO | 2017

INFORMES

Museo de Arte Contemporáneo UNL
Bv. Gálvez 1578, Santa Fe | [0342] 4575103
mac@unl.edu.ar | www.unl.edu.ar/mac



UNIVERSIDAD NACIONAL DEL LITORAL
Secretaría de cultura

UNL

TextoMuestra patrimonial
Diálogos Posibles

**Arden Quin – Barreda – Cáceres – Deira - De la Vega –Ferrari – Sábat -
Iglesias Brickles - Mac Entyre – Noé – Odriozola – Onofrio –Perrota –
Pombo – Santoro – Seghezzo – Seveso**

Febrero de 2017

Poner en valor frente a la comunidad un grupo de obras y creadores, es una de las funciones fundantes de este museo y es la referencia obligada de la propia institución.

El patrimonio del MAC UNL comenzó su vida con un grupo reducido de obras y en 16 años de existencia, ha concentrado su acervo alrededor de 1447 obras. Tratándose de un museo de Arte Contemporáneo, se ha tenido en cuenta que los ingresos al patrimonio incluyan todas las improntas estéticas que el contexto artístico produce, hoy se puede comprobar que el mismo abarca la variedad de expresiones que coexisten actualmente.

Sin dejar de considerar además, que como museo de Arte Contemporáneo, uno de sus fundamentos es abarcar el espectro en su complejidad estructural y la adecuación de sus múltiples funciones, así el propio museo se convierte en un objetivo en sí mismo, en constante revisión y replanteamiento. Hay que tener en cuenta además que a éstos museos se les impone la gran paradoja de conciliar su carácter dinámico con las manifestaciones más actuales en contrapartida con la función de conservación, protección y consagración de su patrimonio. En definitiva tiene que lograr que convivan, lo innovador, lo efímero, lo transitorio, lo inmediato con la preservación de lo que viene aconteciendo históricamente en el arte de las décadas pasadas, es todo un desafío a la hora de su definición y autodeterminación.

En esta oportunidad mostramos este aspecto del MAC, obras que preservamos, pertenecientes al pasado reciente.

El repertorio obedece a una configuración planteada con el preciso objetivo de recordar, rescatar la memoria social, volver a ver y admirar los planteos de artistas que tenemos en nuestro acervo, todos ellos son de distintos lugares de nuestro país, y están incluidos artistas extranjeros.

(Sigue)

**Texto****Muestra patrimonial
Diálogos Posibles**

Estos "Diálogos posibles", están planteados desde los fragmentos, cabos sueltos que hoy se integran en una trama con un marco narrativo común desde los variados códigos y desde su panorámico espectro estas obras plantean una unión aleatoria que convive en la totalidad del acervo patrimonial.

Relacionar esos rastros, redefinir su cercanía en una muestra, hacerlos intimar y que guarden relación nos obliga a dejar vacíos y que se asomen las ausencias. Aún así descubrimos, que entre los diversos códigos y herramientas del lenguaje visual que presentamos, hay conexión entre los planteos simbólicos, hay relación entre esas producciones y desarrollos visuales. Sea cual fuere el código utilizado y la época en que fue realizado, es posible dar respuesta, y hasta dilucidar que en las claves más nuevas están encerradas (y a veces un poco ocultas) todas las demás, en una conexión directa entre los utilizados en el pasado y los que están actualmente en desarrollo.

Soluciones estructurales, rigor constructivo, realizaciones lúdicas, variaciones compositivas múltiples, son todos juegos estratégicos, fenómenos implícitos de estas imágenes que afloran juntas en "Diálogos posibles" para develar algunos secretos, decodificar algunas claves, y armar un sentido del orden que las pone juntas y las transforma en un pequeño universo único que se proyecta y reafirma en su diversidad.

Stella Arber
Directora MAC-UNL

Montaje
Muestra patrimonial
Diálogos Posibles



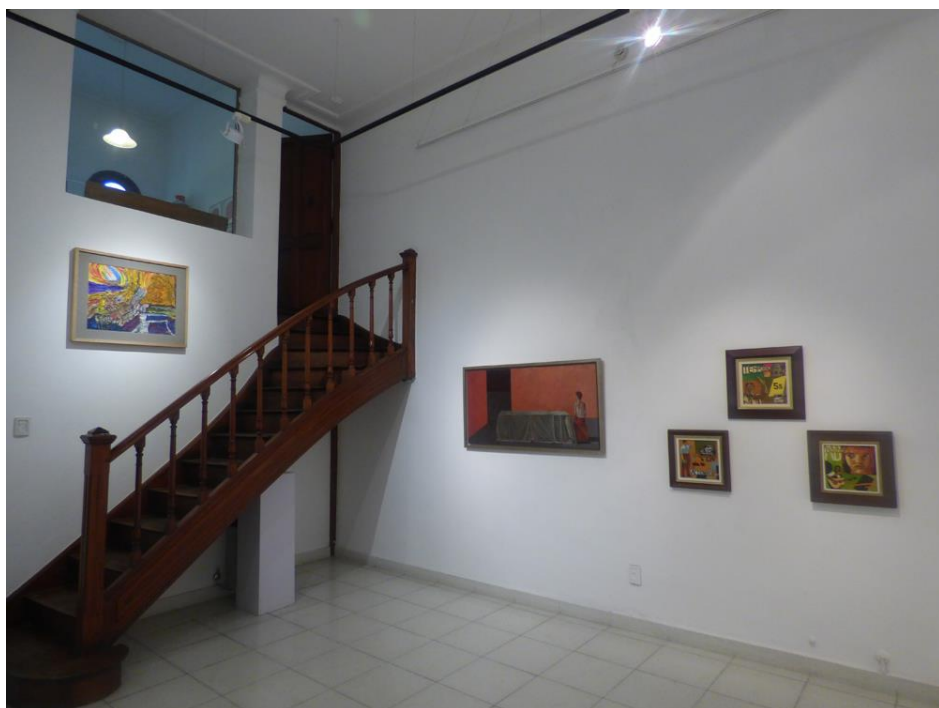
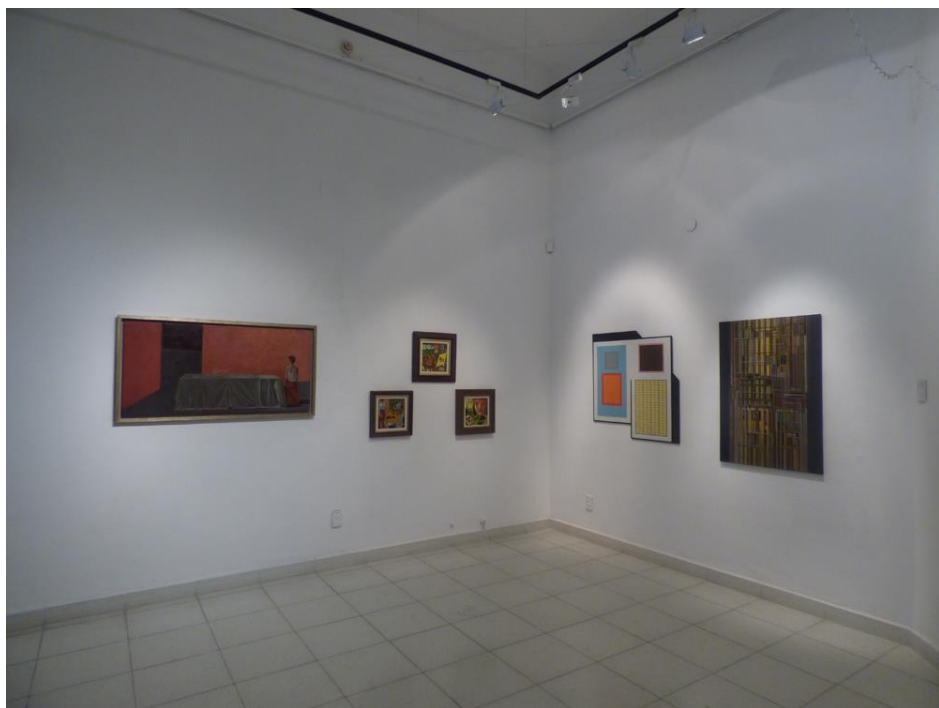
Montaje

Muestra patrimonial
Diálogos Posibles

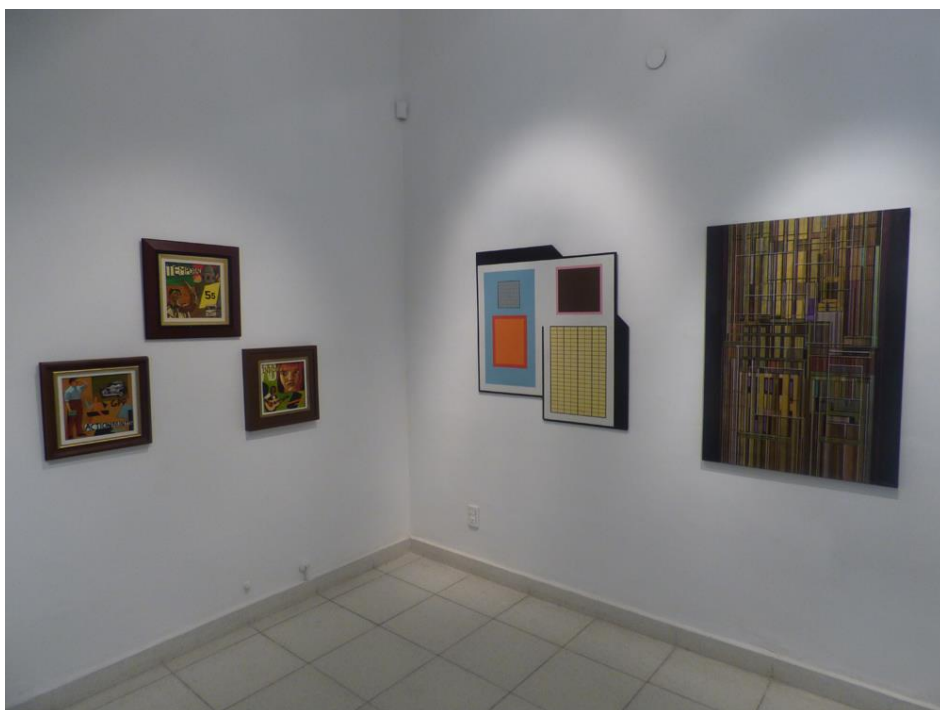


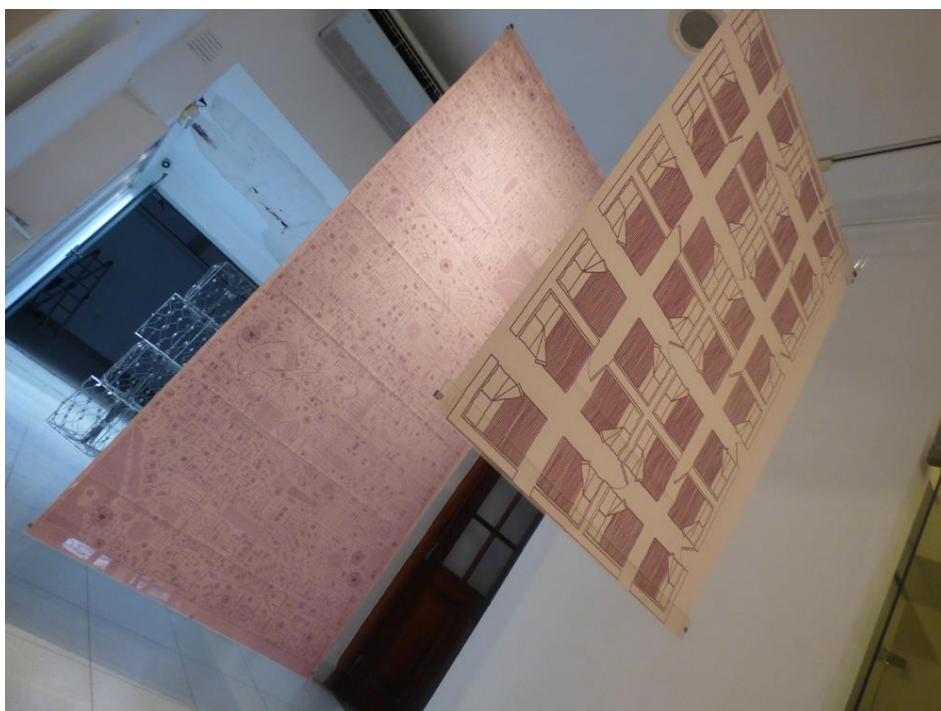
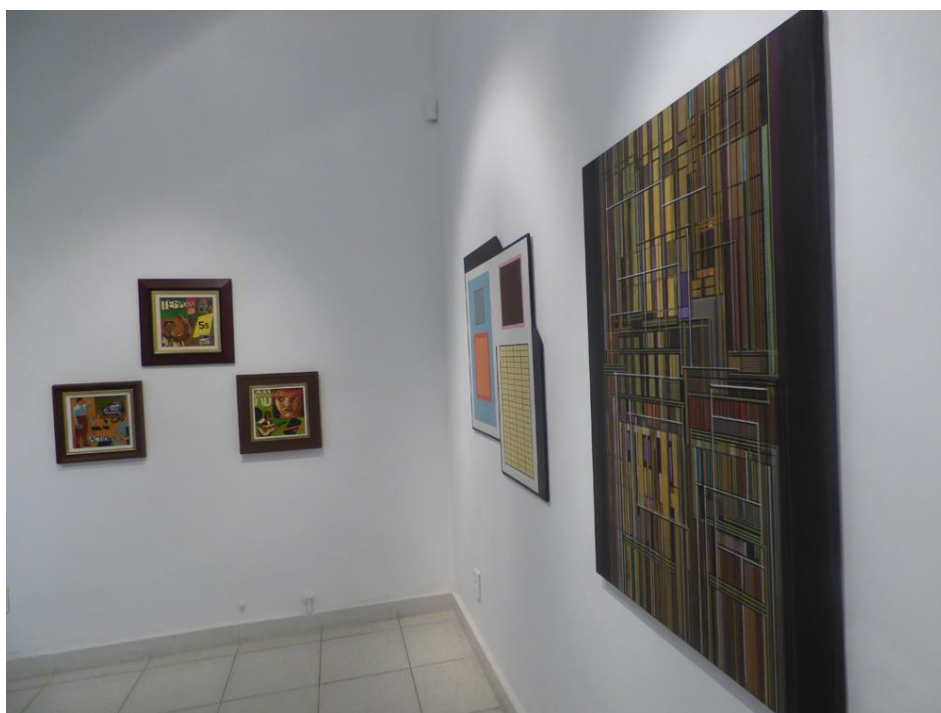
Montaje
Muestra patrimonial
Diálogos Posibles

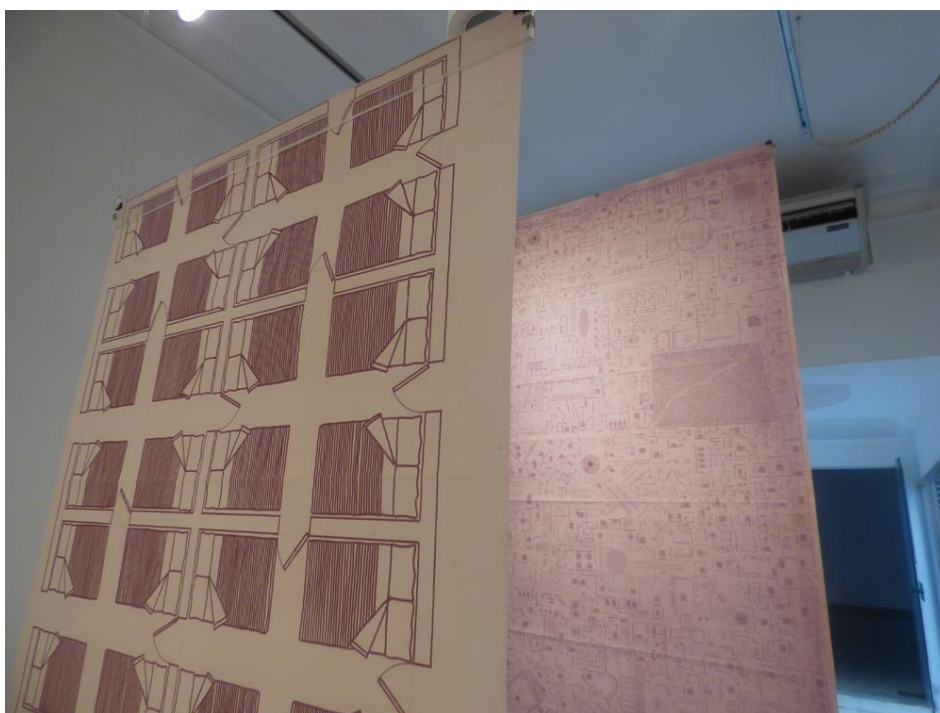
Salas
Muestra patrimonial
Diálogos Posibles



Salas
Muestra patrimonial
Diálogos Posibles

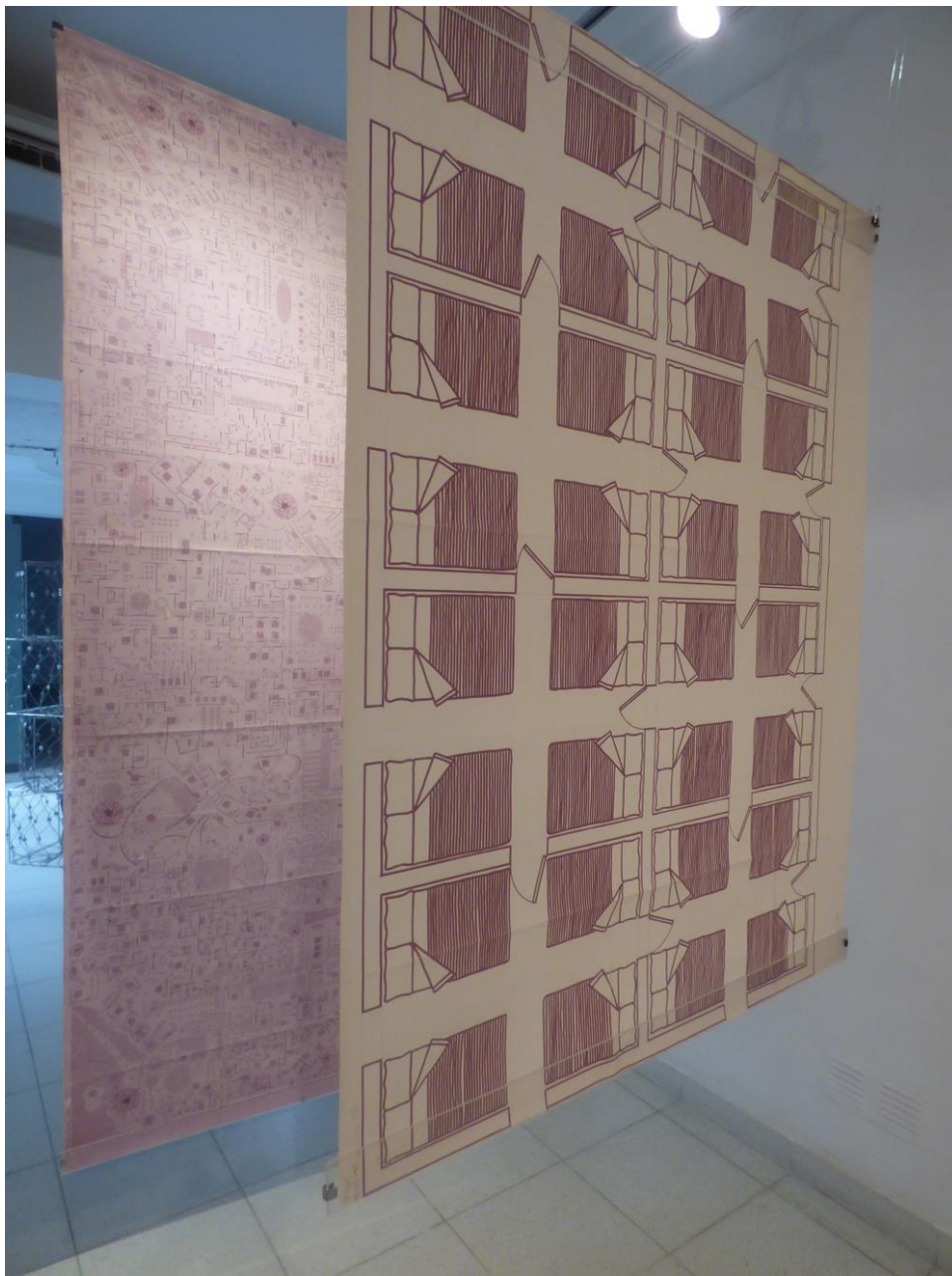


Salas**Muestra patrimonial
Diálogos Posibles**

Salas**Muestra patrimonial
Diálogos Posibles**

Salas

Muestra patrimonial
Diálogos Posibles



Salas**Muestra patrimonial
Diálogos Posibles**

Salas**Muestra patrimonial
Diálogos Posibles**

Salas**Muestra patrimonial
Diálogos Posibles**

Salas
Muestra patrimonial
Diálogos Posibles



Salas
Muestra patrimonial
Diálogos Posibles



Nota Diario El Litoral

Jueves 16.02.2017

Diálogos Posibles

"Diálogos posibles" en el MAC

La primera propuesta del año comprende una exhibición colectiva de 17 artistas, que reúnen dibujos, grabados, pinturas, objetos e instalaciones

De la Redacción de El Litoral
cultura@ellitoral.com

El viernes 17 comenzará la muestra colectiva de dibujos, grabados, pinturas, objetos e instalaciones "Diálogos posibles" en el Museo de Arte Contemporáneo de la UNL, Bv. Gálvez 1578. La exposición constituye la primera propuesta de la institución universitaria que será parte de una nutrida agenda preparada para el ciclo 2017. Los interesados podrán acercarse a las instalaciones del museo hasta el 26 de marzo, de martes a viernes de 9 a 13 y de 16 a 20, sábados y domingos de 17 a 20.

Los trabajos expuestos, que integran el patrimonio del museo, son de los artistas Carmelo Arden Quin, Fabiana Barreda, Pepe Cáceres, Ernesto Deira, Jorge De la Vega, León Ferrari, Hermenegildo Sábat, Eduardo Iglesias Brickles, Eduardo Mac Entyre, Luis Felipe Noé, Fernando Odriozola, Norberto Onofrio, Diego Perrotta, Marcelo Pombo, Daniel Santoro, María Luz Seghezzeo y Carlos Seveso.

Múltiples diálogos

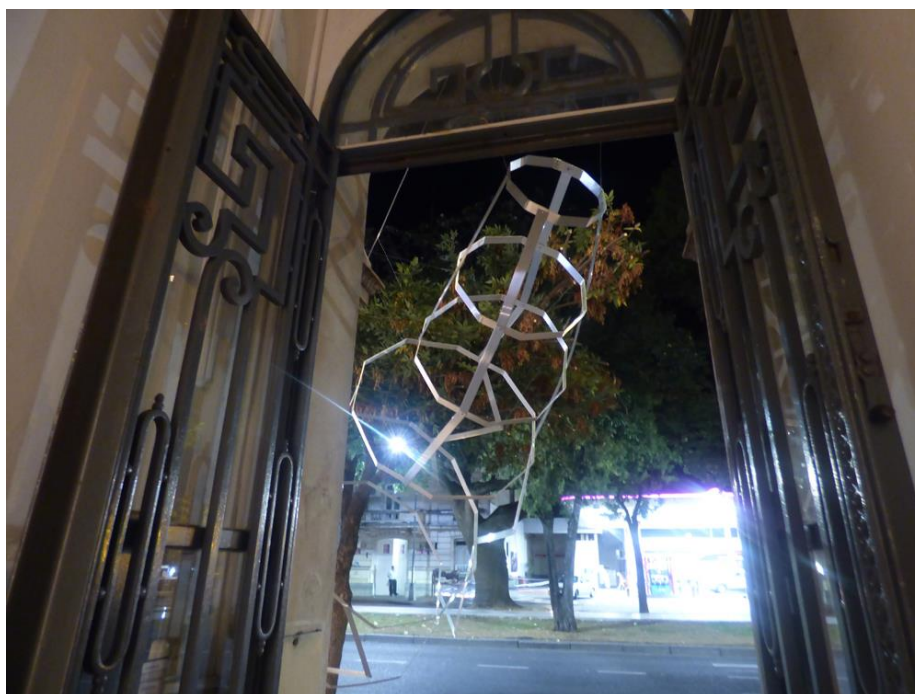
La propuesta obedece a un intento de recordar, rescatar la memoria social, volver a ver y admirar los planteos de artistas argentinos y extranjeros que son parte del acervo de la institución. "Poner en valor frente a la comunidad un grupo de obras y creadores es una de las funciones fundantes de este museo y es la referencia obligada de la propia institución", comentó Stella Arber, directora del museo.

"Diálogos posibles" está planteada desde los fragmentos que integran una trama con variados códigos y que, desde su panorámico espectro, plantean una unión aleatoria que convive en la totalidad del acervo patrimonial. Soluciones estructurales, rigor constructivo, realizaciones lúdicas, variaciones compositivas múltiples, son todos juegos estratégicos, fenómenos implícitos de estas imágenes que afloran juntas en la exposición.

El patrimonio del MAC comenzó su vida con un grupo reducido de obras y en 16 años de existencia ha concentrado su acervo alrededor de 1447 obras. Se trata de un museo de Arte Contemporáneo que ha tenido en cuenta la inclusión de todas las improntas estéticas que el contexto artístico produce y que coexisten con una amplia variedad de expresiones.

EVENTOS

Inauguración Paseo Boulevard Gálvez



El 16 de marzo desde las 19.30 hs. se produjo la apertura de una gran cantidad de actividades, planificadas a lo largo de todo el corredor boulevard, para dejar inaugurado el “Paseo Boulevard”. Recientemente reciclado y refuncionalizado dicho paseo, está planificado para ser un recorrido de interés para todos los santafesinos. La recuperación de este espacio público en toda su extensión, tuvo el apoyo de todas las instituciones que integran el corredor y cada lugar hizo una propuesta a esta apertura. El MAC realizó una especial participación, instalando una intervención espacial en su frente y ocupando la vereda, se colocó una estructura metálica que fue exhibida durante toda la duración de este evento. La refuncionalización de este espacio y su inauguración es bienvenida para todos los integrantes de esta gran avenida de la ciudad y en nuestro caso colabora eficazmente para que nuestro museo (como parte del paseo Boulevard) se destaque y pueda desarrollar sus actividades con mayor comodidad y acceso al mismo, y con una buena utilización del remodelado corredor. El público apreció y recorrió la instalación que propuso el MAC y las autoridades municipales agradecieron el aporte del museo para esta inauguración. Las fotos de esta galería muestran la instalación de la obra “Cornucopia” de Adrian Airala, en su frente.

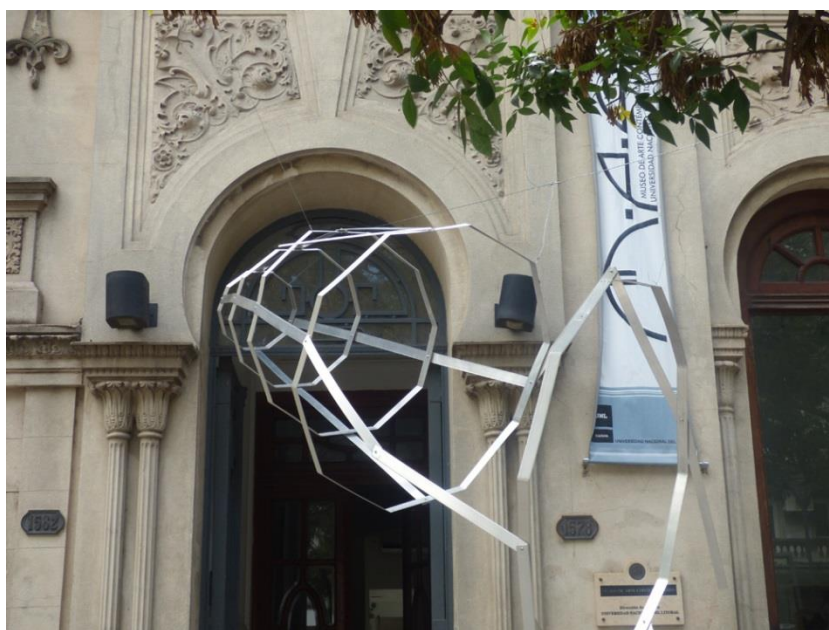
EVENTOS

Inauguración Paseo Boulevard Gálvez



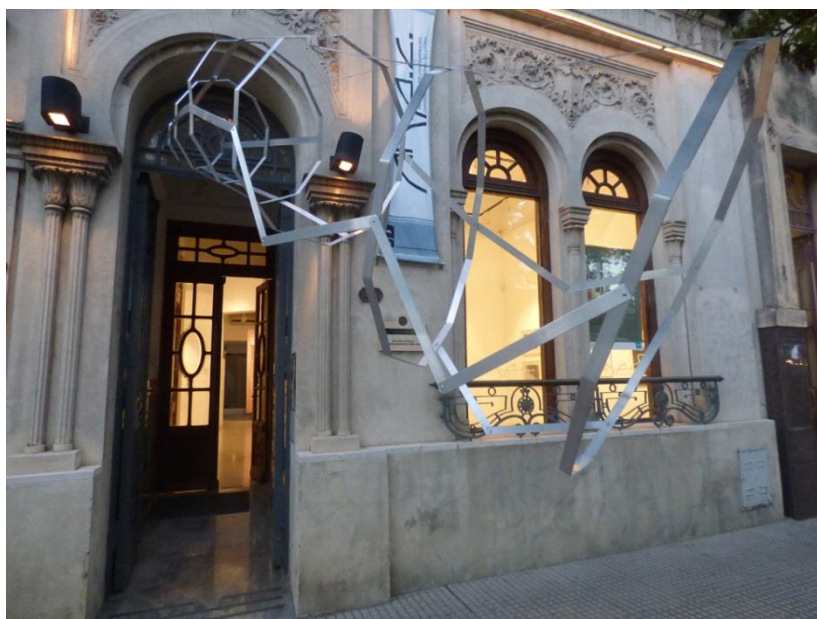
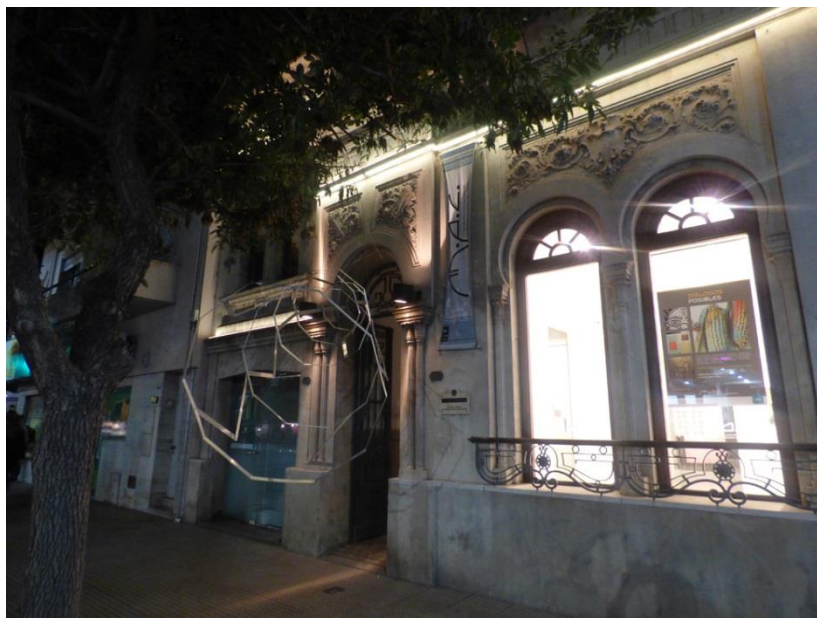
EVENTOS

Inauguración Paseo Boulevard Gálvez



EVENTOS

Inauguración Paseo Boulevard Gálvez



EVENTOS

Inauguración Paseo Boulevard Gálvez



VISITAS – ENTREVISTAS

Facundo Maldonado



La visita a las oficinas del C.F.I. de calle Viamonte, tuvo como interés central, coordinar tareas para que los artistas de Santa Fe participen de exposiciones en las salas del C.F.I. a partir de objetivos claramente planteados en este encuentro, por Facundo Maldonado, quien es Coordinador Artístico del Programa Cultural del C.F.I.

En una charla amena y distendida Maldonado proporcionó los propósitos y objetivos de su labor en el C.F.I. que tienen como base incentivar a los artistas de todo el país, darles herramientas de colaboración concretas para sus envíos, abarcar la devolución de las obras y cubrir la estadía si así lo amerita la participación del artista seleccionado.

Contó que son tres los pilares de acción del C.F.I. para las artes visuales:

Homenajear a los grandes maestros de cada provincia.

Presentar en Salas C.F.I. a los artistas de proyección que vienen produciendo en continuidad por lo menos una década.

Producir contactos, intercambios y estimular los vínculos entre artistas de las provincias con los de Buenos Aires.

Claramente entusiasmada con las propuestas del Centro Federal de Inversiones, la directora del MAC volvió con la intención de colaborar con esta institución y promover la próxima Bienal “Premio Federal” que se dará este año y que muy pronto estarán las bases a disposición de los artistas.

Stella Arber se comprometió a difundir las mismas y las condiciones favorables de movimiento de obras y artistas, por parte del C.F.I. que además de convocatorias puntuales como las Bienales, genera y produce todo lo referente a muestras y exposiciones en sus salas.

VISITAS – ENTREVISTAS

Facundo Maldonado



VISITAS – ENTREVISTAS

Facundo Maldonado



VISITAS – ENTREVISTAS

Eloisa Squirru



El encuentro con Eloisa Squirru en su departamento de calle Arenales, tuvo como motivo excluyente pensar en un libro que rescate la gran cantidad de correspondencia que Rafael Squirru, su padre, tuvo con grandes personalidades del mundo artístico, tanto de artes visuales como de literatura, y personalidades de la actuación política de nuestro país y el mundo.

Rafael Squirru fue un visionario, creador del Museo de Arte Moderno de Bs. As., curador, investigador y autor de muchos libros de análisis respecto del artista y su obra, del arte argentino, de los artistas y su tiempo y tantos otros temas que acompañaron su tarea en las artes visuales, durante su vida.

VISITAS – ENTREVISTAS

Eloisa Squirru



Eloisa Squirru, con todos los originales entre sus manos le mostró a Stella Arber la directora del MAC cartas de Antonio Berni, Julio Cortázar, Henry Miller, Alejandra Pizarnik, Jackie y Robert Kennedy, entre otros.

Siendo éste un material único, la idea de su hija Eloisa, es transmitir a la sociedad todos los dichos y escritos de éstas personalidades y las respuestas que Rafael Squirru les habría devuelto.

Condensar en un libro todas estas cartas, completaría la biografía que escribió Eloisa “Tan Rafael Squirru” que editara Elefante Blanco, que da cuenta de gran parte de la actuación e influencia de su padre en el mundo del arte. Así cómo también están allí plasmados aspectos de su vida cotidiana, familiar y los encuentros permanentes con sus amigos.

En este caso el planteo editorial estaría basado en los textos y correspondencia antes mencionados, razón por la cual Eloisa solicitó la colaboración de la directora del MAC para prologar el libro y presentarlo en la editorial de la UNL para su posible edición.

Acordaron con Stella Arber analizar el tema y ver las posibilidades de realizar esta obra.

VISITAS – ENTREVISTAS

Eloisa Squirru



VISITAS – ENTREVISTAS

Jorge González Perrin



En fecha 15 de marzo, se produjo el encuentro entre Jorge González Perrin y la directora del MAC, en su casa-taller del barrio del Abasto.

El artista multifacético, mostró la gran mayoría de su trabajo a través de un gran archivo que sintetiza sus distintos periodos y las diversas áreas dentro de las artes visuales, en las que participó.

Así vimos dibujos, pinturas en distintos soportes, intervenciones urbanas y hasta acciones visuales sobre diversos elementos como: figuras equinas, sillas, zapatillas, piedras rústicas, donde la convergencia del dibujo y la pintura se funden mutuamente.

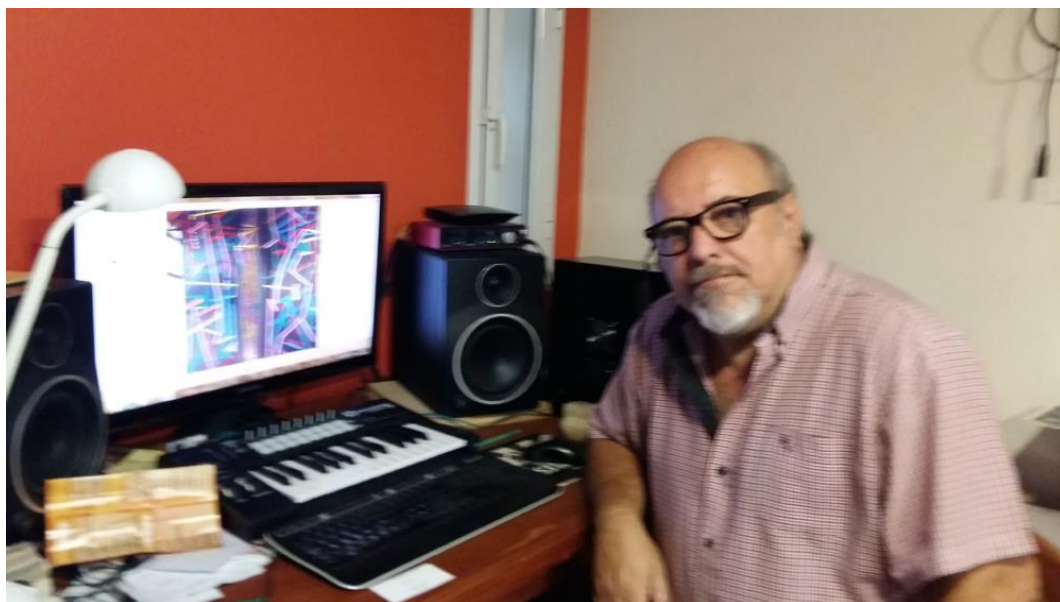
Un género especial es el de la cerámica, donde también incursionó y produjo innumerables piezas.

La gran explosión de color que trazan sus ideogramas, o sus construcciones abstractas, sostienen a veces personajes semi-oscuros en las escenas.

Una trama de superficies y acciones que atraviesa todas las superficies lo definen y abren el juego a las múltiples posibilidades que tiene este artista para expresarse.

VISITAS – ENTREVISTAS

Jorge González Perrin



Esto se ve claramente en las obras de la serie “Paradigmas” donde las tramas geométricas, las líneas puras de colores saturados crean un entramado concreto, casi la contrapartida de sus tan conocidos trazos gestuales. Una geometría vibrante de acrílicos, sobre fondo oscuro que tanto puede ser madera como vidrio y que oficia de soporte de la línea suspendida o pintada, según el diseño seleccionado por el artista.

Una charla amena y que se extendió por largo rato, dejó claro que Jorge González Perrin tiene una trayectoria conocida en nuestro país y que traspasó las fronteras para presentar sus obras en otros lugares del mundo.

Generoso con sus libros y catálogos conseguidos a través del tiempo, el contacto quedó sellado para pensar la obra de este artista en las salas del MAC, cuando podamos traerlo para que los santafesinos podamos apreciar sus obras.

VISITAS – ENTREVISTAS**Jorge González Perrin**

DONACIÓN

Obras de Federico Aymá



En fecha jueves 23 de marzo el MAC de la UNL recibió en donación dos obras del artista Federico Aymá.

Se trata de un retrato de mujer realizado en lápiz y tiza al pastel de color, del año 1973 y un autorretrato en carbonilla del año 1970.

Estas obras fueron donadas al MAC por la Profesora Silvia Calosso, ambas pertenecientes a su colección privada.

Federico Aymá dejó una obra de un gran poder expresivo y un manejo de la línea sensible extraordinario.

Los rostros de Aymá a través de los años van mostrando el reflejo de su mirada aguda sobre los personajes.

El artista nació en Paraná en 1941. Egresó del Escuela Municipal de Artes Visuales Manuel Belgrano en Santa Fe en el año 1957 como Maestro de Dibujo y de la Escuela Provincial de Artes Visuales "Juan Mantovani" en 1960 como Profesor de Dibujo. Realizó exposiciones desde 1962 hasta 1986 en las ciudades de Santa Fe, Rosario, Buenos Aires, Madrid y Barcelona.

Sus obras figuran en museos de: Santa Fe, Buenos Aires, Nicaragua, EEUU y en numerosas colecciones particulares. Falleció en Santa Fe en 1987.

VISITAS

Muestra Diálogos Posibles
4 to y 5 to grado Escuela Mariano Moreno
Docente Laura Martinez



VISITAS

Muestra Diálogos Posibles
4 to y 5 to grado Escuela Mariano Moreno
Docente Laura Martinez



VISITAS

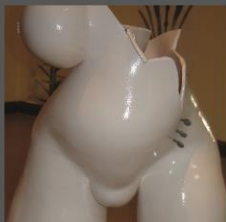
Muestra Diálogos Posibles
4 to y 5 to grado Escuela Mariano Moreno
Docente Laura Martinez



MUESTRA HOMENAJE EN RECTORADODía del investigador y la investigadora
científicos

Afiche

#10A

Día del investigador y la investigadora
CIENTÍFICOS

[ESCULTURAS - OBJETOS]

HALL DE RECTORADO
DESDE EL 10 AL 25 DE ABRIL | 2017Curadora: Stella Arber
Secretaría de Ciencia y Técnica - MACRECTORADO
Bv. Pellegrini 2750, Santa Fe | (0342) 4571110Horarios
Lunes a viernes: 8:00 a 18:00

MUSEO DE ARTE CONTEMPORÁNEO UNL

MUESTRA HOMENAJE EN RECTORADO

Día del investigador y la investigadora
científicos

Flyer invitación

#10A**Día del investigador y la investigadora
CIENTÍFICOS****[ESCULTURAS - OBJETOS]**

HALL DE RECTORADO
DESDE EL 10 AL 25 DE ABRIL | 2017

Curadora: Stella Arber
Secretaría de Ciencia y Técnica - MAC

RECTORADO
Bv. Pellegrini 2750, Santa Fe | [0342] 4571110

Horarios
Lunes a viernes: 8:00 a 18:00



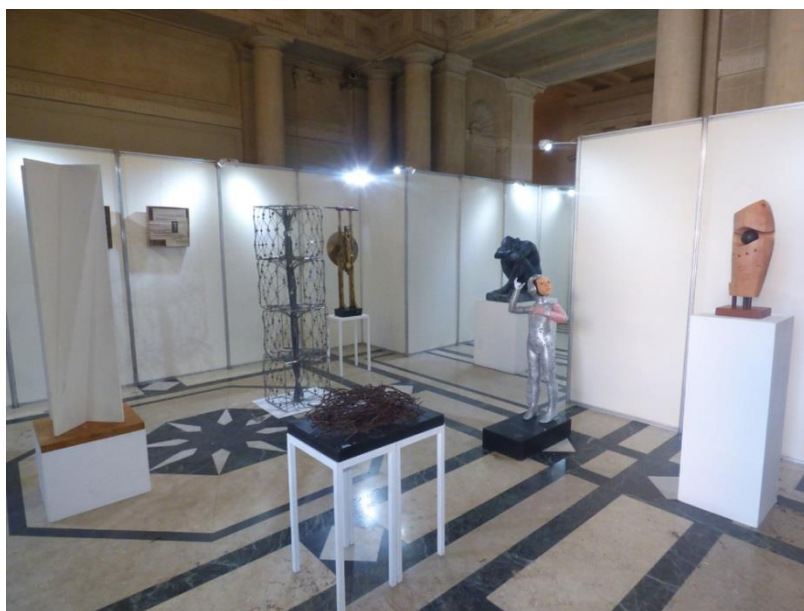
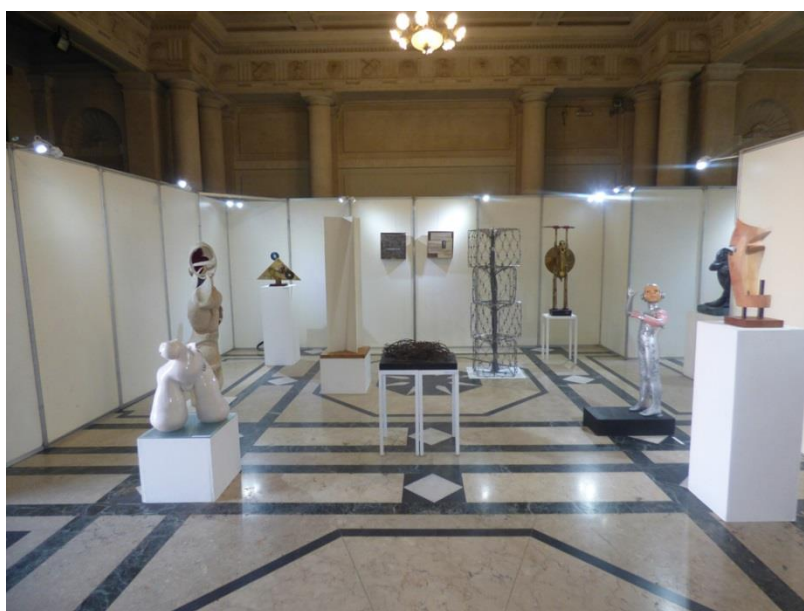
MUSEO DE ARTE CONTEMPORÁNEO UNL



MUESTRA HOMENAJE EN RECTORADO

Día del investigador y la investigadora
científicos

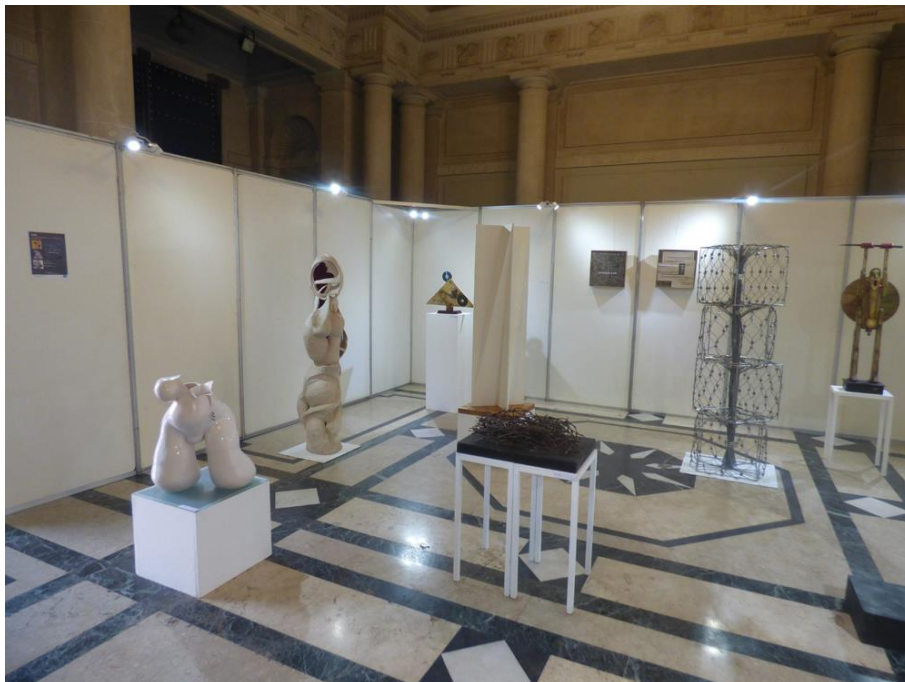
Muestra



MUESTRA HOMENAJE EN RECTORADO

Día del investigador y la investigadora
científicos

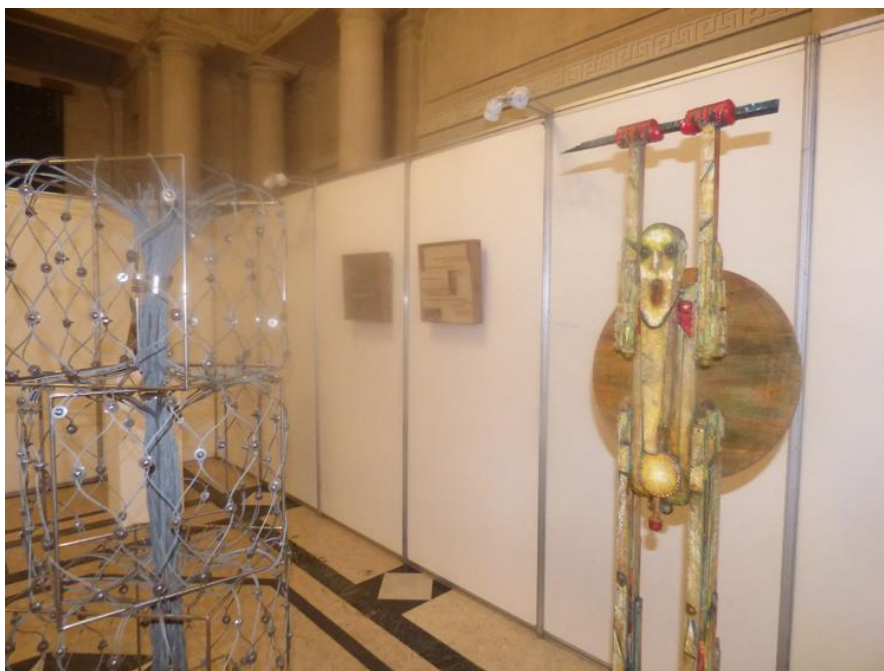
Muestra



MUESTRA HOMENAJE EN RECTORADO

Día del investigador y la investigadora
científicos

Muestra



MUESTRA HOMENAJE EN RECTORADO

Día del investigador y la investigadora
científicos

Muestra



MUESTRA PATRIMONIAL

Federico Aymá

Afiche

FEDERICO
AYMÁ

[DIBUJOS]

PATRIMONIO ACTIVO

APERTURA: 21 DE ABRIL | 2017
curadora: Stella ArberMAC UNL
Bv. Gálvez 1578, Santa Fe | (0342) 4675103
mac@unl.edu.ar | www.unl.edu.ar/machorario de atención
martes a viernes: 9:00 a 13:00 | 16:00 a 20:00
sábados y domingos: 17:00 a 20:00

MUSEO DE ARTE CONTEMPORÁNEO UNL

UNIVERSIDAD NACIONAL DEL LITORAL
Secretaría de Cultura

UNL

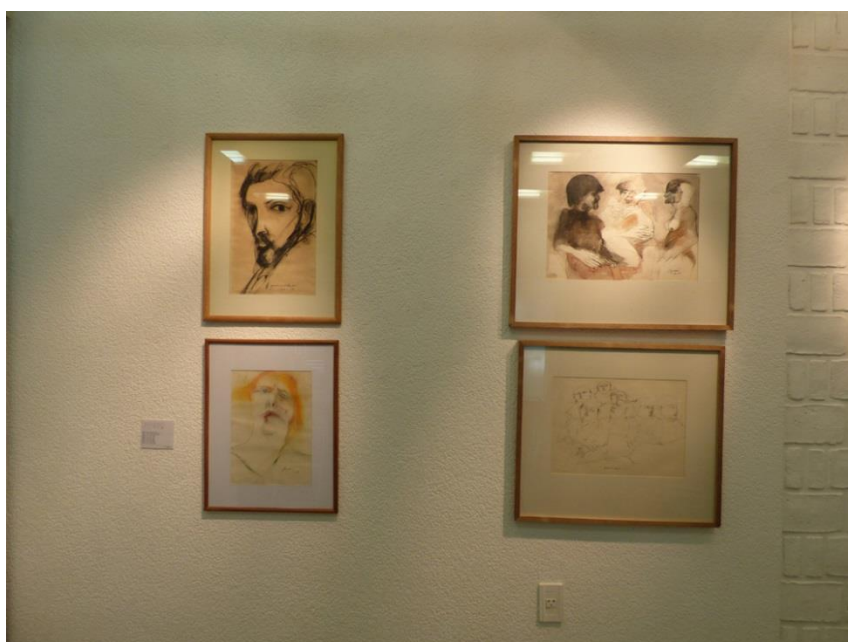
MUESTRA PATRIMONIAL

Federico Aymá



MUESTRA PATRIMONIAL

Federico Aymá



MUESTRA PATRIMONIAL

Federico Aymá



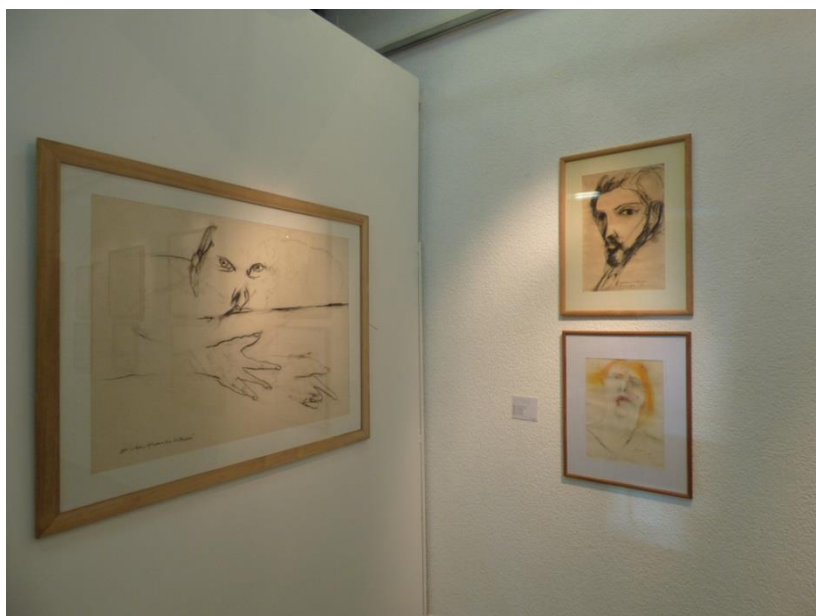
MUESTRA PATRIMONIAL

Federico Aymá



MUESTRA PATRIMONIAL

Federico Aymá

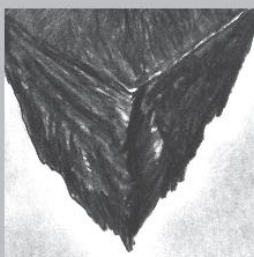
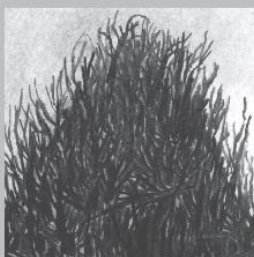


MUESTRA “Tierra de nadie”

De Leandro Calamante.

Piezas de difusión

Afiche

**LEANDRO
CALAMANTE****Tierra de nadie****[DIBUJOS • INSTALACIÓN]****21 ABRIL - 11 JUNIO | 2017****INAUGURACIÓN: VIE 21 ABRIL | 20:00**

curadora: Stella Arber

MAC UNL
Bv. Gálvez 1578, Santa Fe | (0342) 4575103
mac@unl.edu.ar | www.unl.edu.ar/mac

horario de atención
martes a viernes: 9:00 a 13:00 | 16:00 a 20:00
sábados y domingos: 17:00 a 20:00



MUSEO DE ARTE CONTEMPORÁNEO UNL

MUESTRA “Tierra de nadie”
De Leandro Calamante.

Piezas de difusión
Flyer

**LEANDRO
CALAMANTE**

Tierra de nadie
[DIBUJOS · INSTALACIÓN]

21 ABRIL - 11 JUNIO | 2017
INAUGURACIÓN: VIE 21 ABRIL | 20:00

curadora: Stella Arber

INFORMES
Museo de Arte Contemporáneo UNL
Bv. Gálvez 1578, Santa Fe | [0342] 4575103
mac@unl.edu.ar | www.unl.edu.ar/mac

 MUSEO DE ARTE CONTEMPORÁNEO UNL



UNL

UNIVERSIDAD NACIONAL DEL LITORAL
Secretaría de Cultura



MUESTRA “Tierra de nadie”

De Leandro Calamante.

Texto

Tierra arrasada.

En las salas del MAC se exponen dibujos y una instalación de Leandro Calamante.

Tierra, fuego, ramas carbonizadas y registros realizados con ese carbón resultante, son los elementos que actúan en la escena visual.

Calamante plantea una penumbra ambiental, develando un escenario donde priman grandes bloques de tierra que ocupan con sus volúmenes la totalidad del espacio. El carbón con todas sus posibilidades, se ve desplegado en estos volúmenes que flotan en la escena.

Una concepción del mundo, desde el pequeño espacio que ocupa cada uno, esa parcela potenciada por el concepto de propiedad privada, se muestra en su recorte, en su diferenciación y en la convicción de que lo que le pertenece individualmente, es único, también aparece la fragmentación social, que refleja en forma directa, el estancamiento de las oportunidades de crecimiento que se arrastran y se instalan, impidiendo la movilidad social y marcando la coyuntura económica del subdesarrollo

Los antiguos, moradores investidos de un sentimiento interno de identificación, con ese lugar en el mundo que ocuparon, allí se activan connotaciones simbólicas en cada segmento, y en cada parcela dividida se remarca el espacio para dar lugar a la plenitud del dominio que de él han tenido.

Esto se replica interminable en una y otra, conformando el conjunto y esa resonancia organiza el círculo interno de un universo único.

Un mapeo general, podría demostrar que no hay demasiadas diferencias entre una y otra tierra parcelada. Calamante suma las partes, les da sentido al fragmento, sectoriza para poder ver claro.

La forma de cada una, se sostiene sobre sus bordes, triunfante en su aislamiento, se diferencia en algo de las otras, pero allí está atrapada en el crucial destino del agrupamiento.

La mirada de Calamante, regresa a un punto originario, casi desde lo ritual, esa mirada se transforma en espejo para el que recorre y observa, se produce un tránsito orbital que refleja inquietantes signos simultáneos en todo el espacio. > (Sigue)

MUESTRA “Tierra de nadie”

De Leandro Calamante.

Texto

De este modo establece un vínculo de sentido esencial y renueva el significado de sus acciones visuales desde la economía de elementos y materiales en escena.

En un evidente paisaje reducido a la nada, a restos mortales que alguna vez prefiguraron un mundo en dinámica acción, con energía en movimiento y con estímulos vitales constantes, solo se vislumbra un desequilibrio de fuerzas que provocó esto y las consecuencias de una declinación en progreso que tuvo este final.

La nueva piel de la tierra, como superficie simbólica, exhibe y representa la oscuridad que allí se invoca, el paso del hombre en su devenir y lo que ha provocado sobre su suelo.

Las imágenes petrifican el paisaje en desolación, no hay ningún acontecimiento vital, ni siquiera algo latente que pueda dar cuenta de la especie que allí habitaba.

Semejante panorama sombrío, hace indispensable pensar en el gesto de acciones sostenidas en el tiempo, la depredación, que tiene como manifestación, una verdadera tierra arrasada, y sobre ella, prueba de ese tránsito humano aparecen apenas como un atisbo de experiencia regresiva, unas gotas de sangre que agonizan en la pared, en un desgarró sin miramientos construyendo el símbolo de la vida.

MUESTRA “Tierra de nadie”

De Leandro Calamante.

Montaje



MUESTRA “Tierra de nadie”

De Leandro Calamante.

Montaje



MUESTRA “Tierra de nadie”
De Leandro Calamante.

Montaje



MUESTRA “Tierra de nadie”

De Leandro Calamante.

Montaje



MUESTRA “Tierra de nadie”

De Leandro Calamante.

Montaje



MUESTRA “Tierra de nadie”
De Leandro Calamante.

Montaje



MUESTRA “Tierra de nadie”

De Leandro Calamante.

Montaje



MUESTRA “Tierra de nadie”

De Leandro Calamante.

Montaje



MUESTRA “Tierra de nadie” De Leandro Calamante.

Montaje



MUESTRA “Tierra de nadie”
De Leandro Calamante.

Montaje



MUESTRA “Tierra de nadie”
De Leandro Calamante.

SALA 1



MUESTRA “Tierra de nadie”
De Leandro Calamante.

SALA 1



MUESTRA “Tierra de nadie”
De Leandro Calamante.

SALA 1



MUESTRA “Tierra de nadie”
De Leandro Calamante.

SALA 1



MUESTRA “Tierra de nadie”
De Leandro Calamante.

SALA 1



MUESTRA “Tierra de nadie”
De Leandro Calamante.

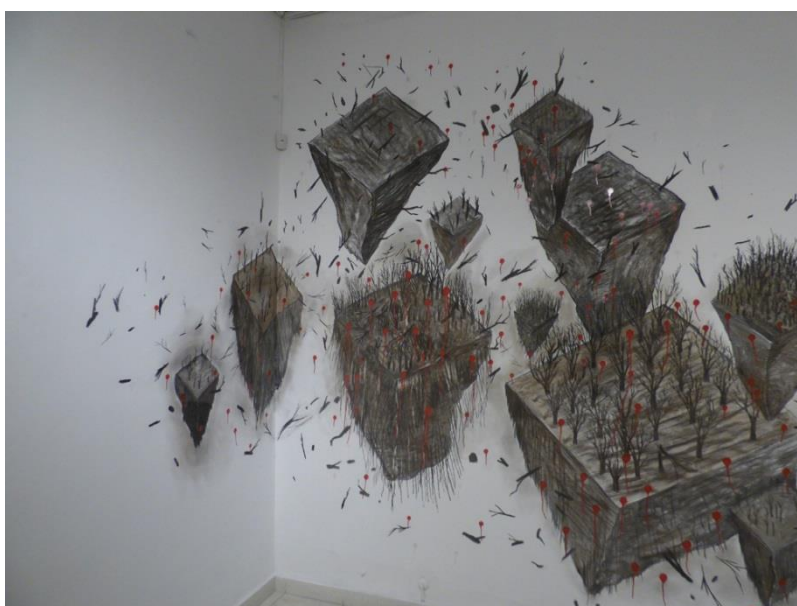
SALA 1



MUESTRA “Tierra de nadie”

De Leandro Calamante.

SALA 2



MUESTRA “Tierra de nadie”

De Leandro Calamante.

SALA 2



MUESTRA “Tierra de nadie”

De Leandro Calamante.

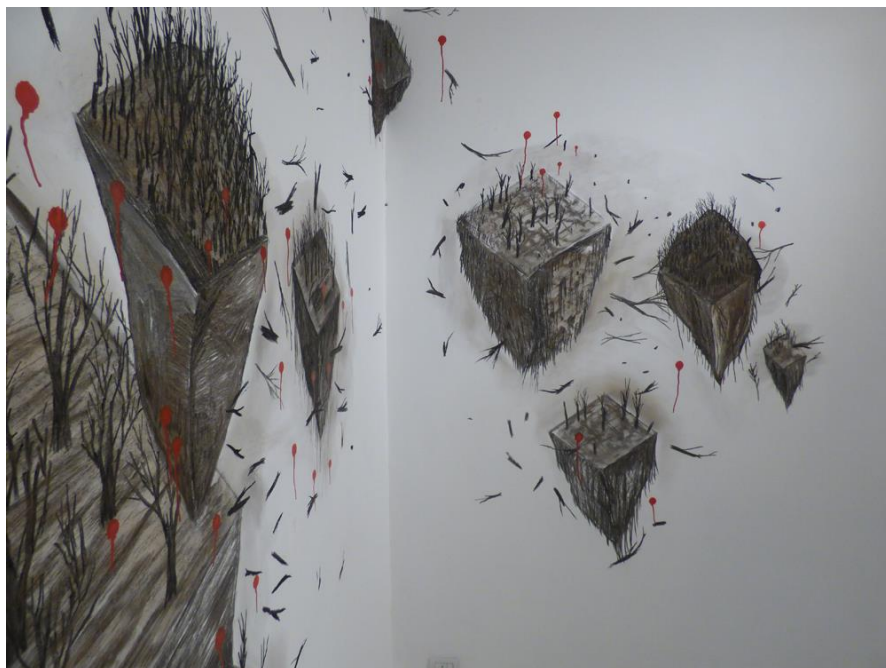
SALA 2



MUESTRA “Tierra de nadie”

De Leandro Calamante.

SALA 2



MUESTRA “Tierra de nadie”

De Leandro Calamante.

SALA 2



MUESTRA “Tierra de nadie”

De Leandro Calamante.

SALA 3



MUESTRA “Tierra de nadie”

De Leandro Calamante.

SALA 3



MUESTRA “Tierra de nadie”

De Leandro Calamante.

SALA 3



MUESTRA “Tierra de nadie”

De Leandro Calamante.

SALA 3



MUESTRA “Tierra de nadie”

De Leandro Calamante.

Inauguración



MUESTRA “Tierra de nadie”

De Leandro Calamante.

Inauguración



MUESTRA “Tierra de nadie”

De Leandro Calamante.

Inauguración



MUESTRA “Tierra de nadie”

De Leandro Calamante.

Inauguración



MUESTRA “Tierra de nadie”

De Leandro Calamante.

Inauguración



MUESTRA “Tierra de nadie”

De Leandro Calamante.

Inauguración



MUESTRA “Tierra de nadie”

De Leandro Calamante.

Charla abierta en el marco de la muestra

CHARLA ABIERTA

**CONSTRUCCIÓN DE SENTIDOS
EN LA PRODUCCIÓN VISUAL**EN EL MARCO DE LA MUESTRA
"TIERRA DE NADIE" de Leandro Calamante.

14 de JUNIO | 18:30 hs.

Museo de Arte Contemporáneo UNL
Bv. Gálvez 1578, Santa Fe | [0342] 4575103
mac@unl.edu.ar | www.unl.edu.ar/macUNIVERSIDAD NACIONAL DEL LITORAL
Secretaría de Cultura

MUESTRA “Tierra de nadie”

De Leandro Calamante.

Charla abierta en el marco de la muestra



MUESTRA “Tierra de nadie”

De Leandro Calamante.

Charla abierta en el marco de la muestra



MUESTRA “Tierra de nadie”

De Leandro Calamante.

Charla abierta en el marco de la muestra



MUESTRA “Tierra de nadie”

De Leandro Calamante.

Charla abierta en el marco de la muestra



MUESTRA “Tierra de nadie”

De Leandro Calamante.

Charla abierta en el marco de la muestra



MUESTRA “Tierra de nadie”

De Leandro Calamante.

Charla abierta en el marco de la muestra



MUESTRA “Tierra de nadie”

De Leandro Calamante.

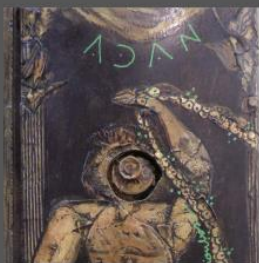
Charla abierta en el marco de la muestra



MUESTRA
PATRIMONIO ACTIVO
Peti Lazzarini.

Afiche

PETI
LAZZARINI



[DIBUJOS - PINTURAS - OBJETOS]

PATRIMONIO ACTIVO

APERTURA: 5 DE JULIO | 2017
curadora: Stella Arber

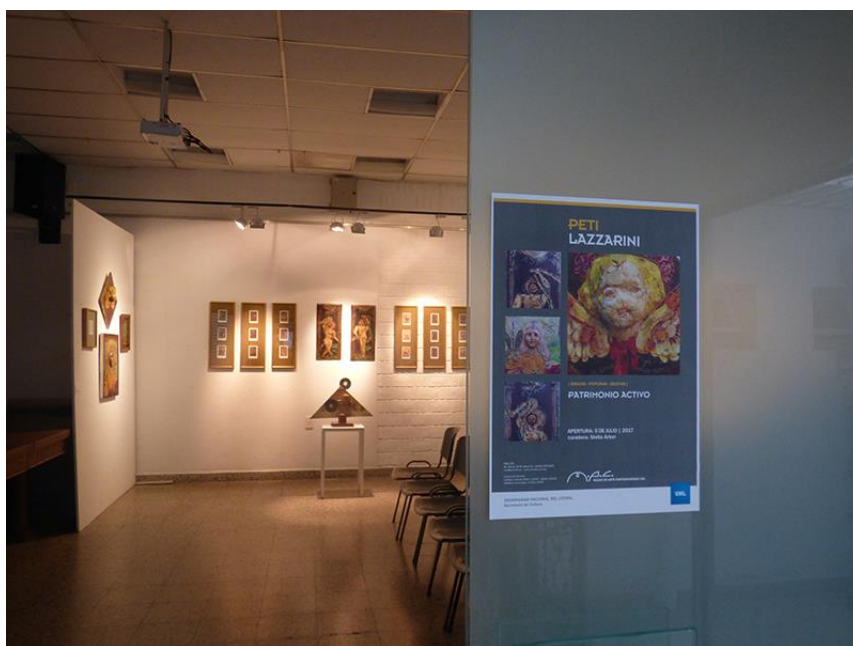
MAC UNL
Bv. Gálvez 1578, Santa Fe | (0342) 4575103
mac@unl.edu.ar | www.unl.edu.ar/mac

horario de atención
martes a viernes: 9:00 a 13:00 | 16:00 a 20:00
sábados y domingos: 17:00 a 20:00

MAC
MUSEO DE ARTE CONTEMPORÁNEO UNL

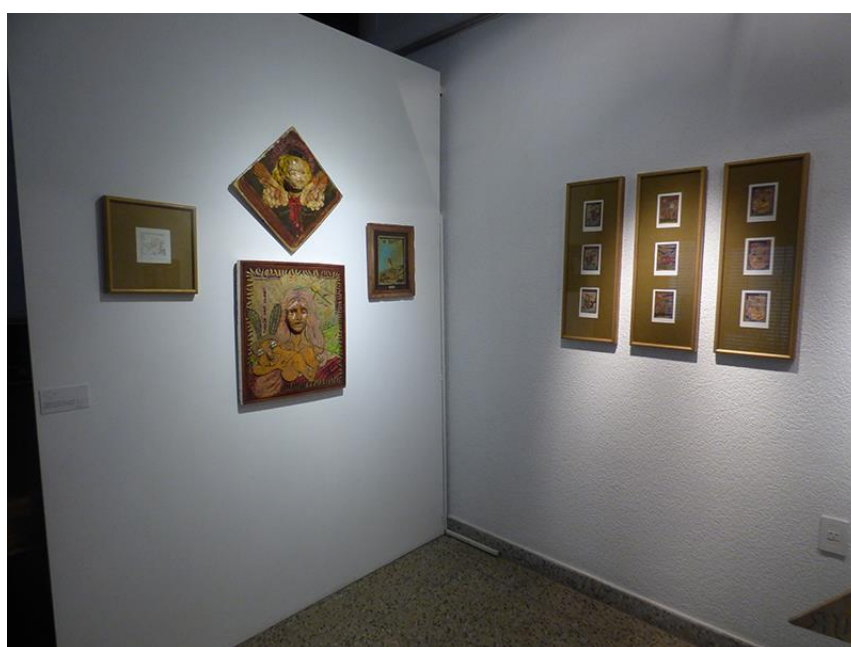
MUESTRA PATRIMONIO ACTIVO Peti Lazzarini.

Muestra



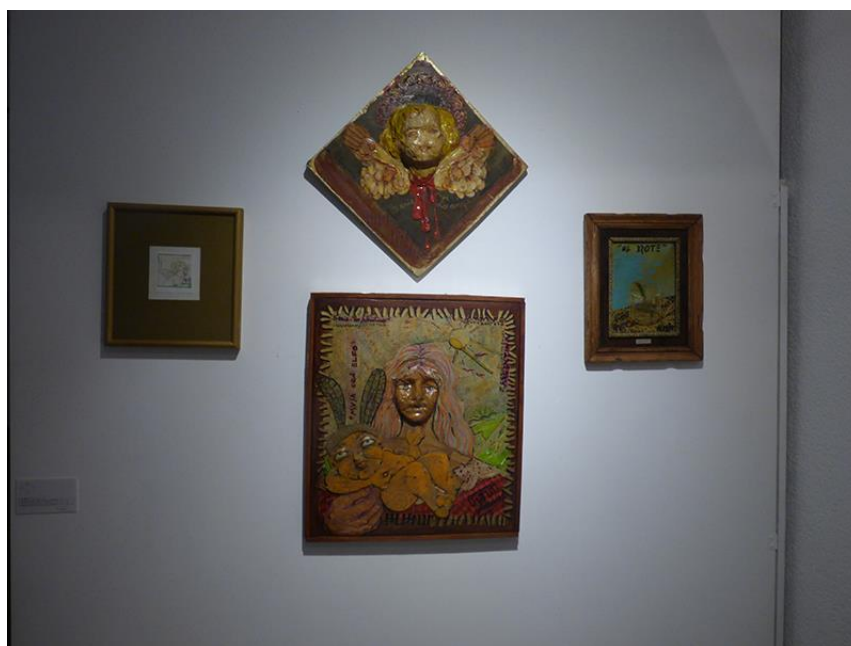
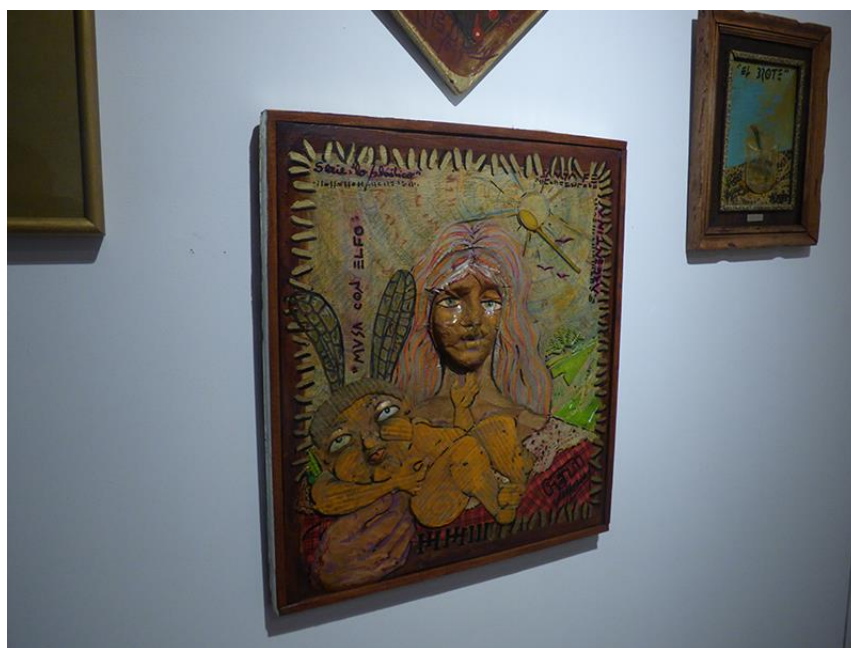
**MUESTRA
PATRIMONIO ACTIVO
Peti Lazzarini.**

Muestra



**MUESTRA
PATRIMONIO ACTIVO
Peti Lazzarini.**

Muestra



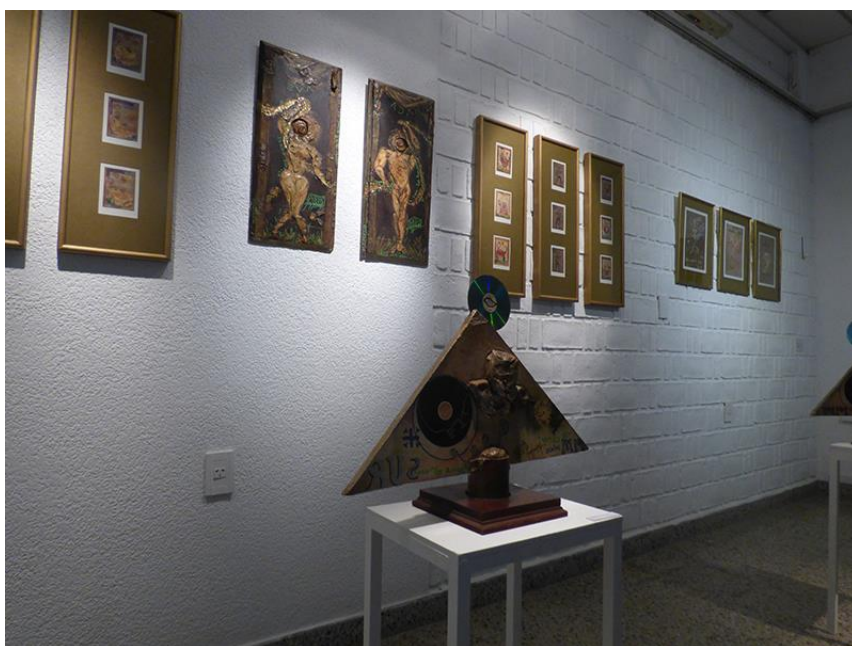
MUESTRA PATRIMONIO ACTIVO Peti Lazzarini.

Muestra



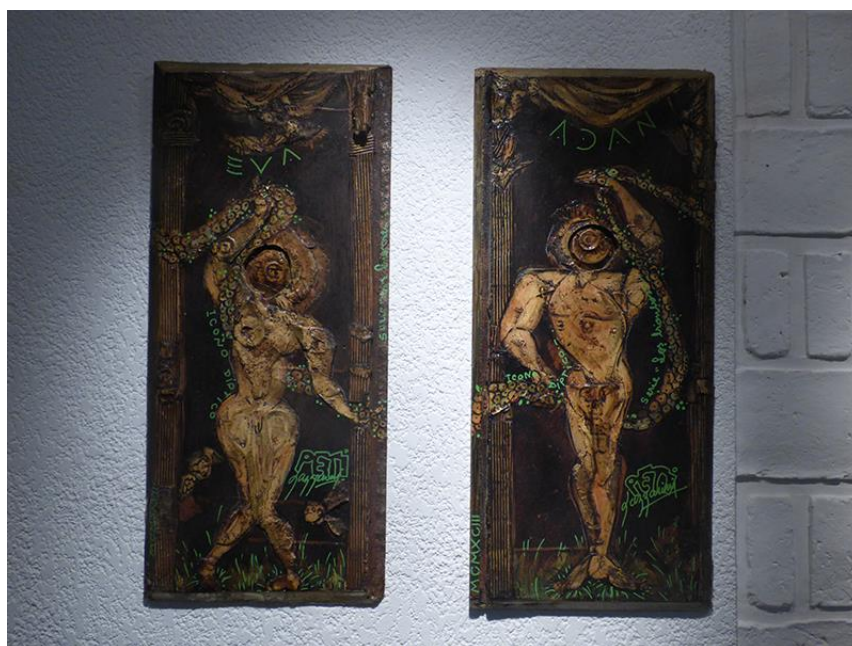
**MUESTRA
PATRIMONIO ACTIVO
Peti Lazzarini.**

Muestra



**MUESTRA
PATRIMONIO ACTIVO
Peti Lazzarini.**

Muestra



**MUESTRA
PATRIMONIO ACTIVO
Peti Lazzarini.**

Muestra



**MUESTRA
PATRIMONIO ACTIVO
Peti Lazzarini.**

Muestra



MUESTRA
PATRIMONIO ACTIVO
Peti Lazzarini.

Muestra



**MUESTRA
PATRIMONIO ACTIVO
Peti Lazzarini.**

Muestra



MUESTRA Sangre gris – «Grey Blood»
De Axel Jaroslavsky.

Afiche



MUSEO DE ARTE CONTEMPORÁNEO UNL

Bv. Gálvez 1578, Santa Fe | [0342]
4575103
mac@unl.edu.ar | www.unl.edu.ar/machorario de atención
martes a viernes: 9:00 a 13:00 | 16:00 a 20:00
sábados y domingos: 17:00 a 20:00**AXEL JAROSLAVSKY****SANGRE GRIS | GREY BLOOD**
[ENSAMBLES • INSTALACIÓN • VIDEO • LIBROS DE ARTISTA]**05/07 AL 27/08 • MAC UNL****SAB 05 JUL 2017**
19:00 | Charla abierta
20:00 | Inauguración

MUESTRA Sangre gris – «Grey Blood» De Axel Jaroslavsky.

Flyer



MUESTRA Sangre gris – «Grey Blood» De Axel Jaroslavsky.

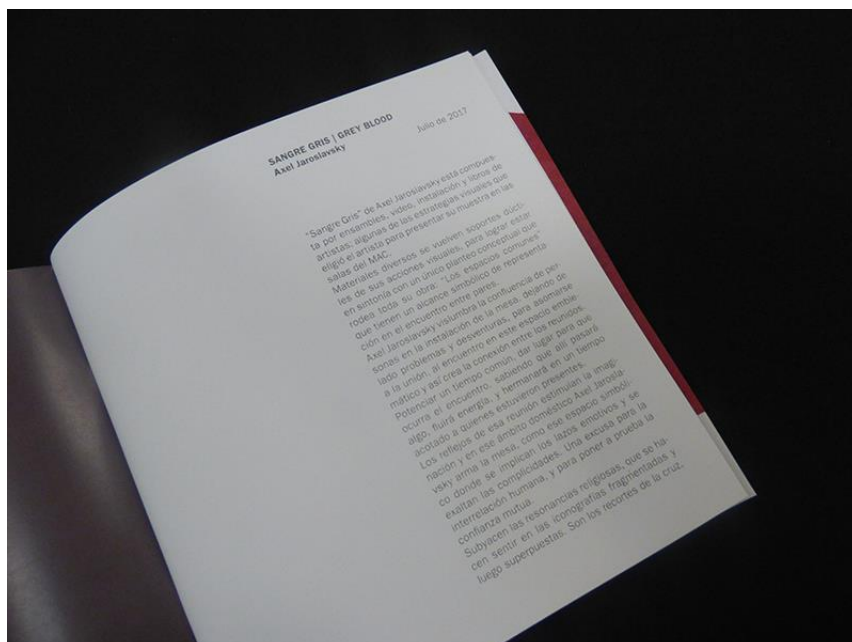
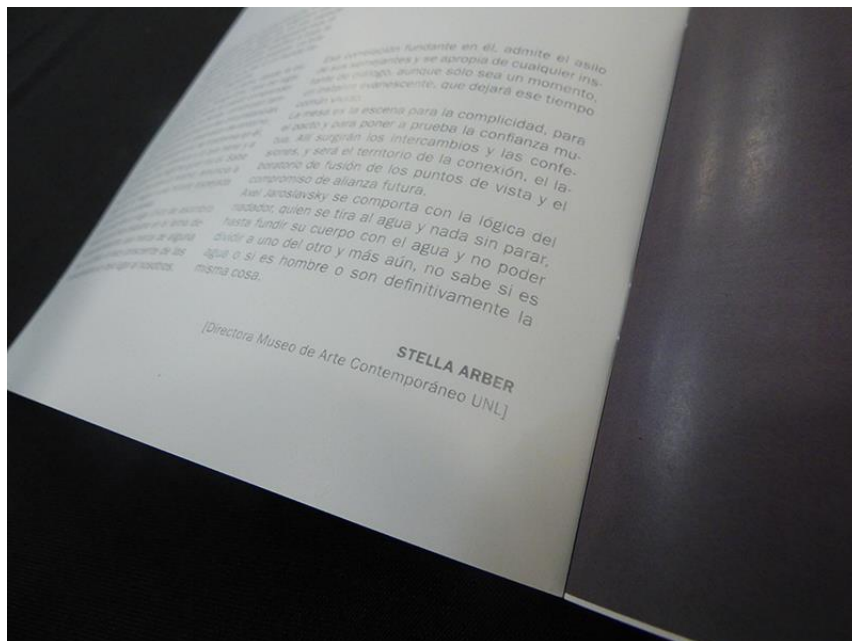
Catálogo



MUESTRA Sangre gris – «Grey Blood»

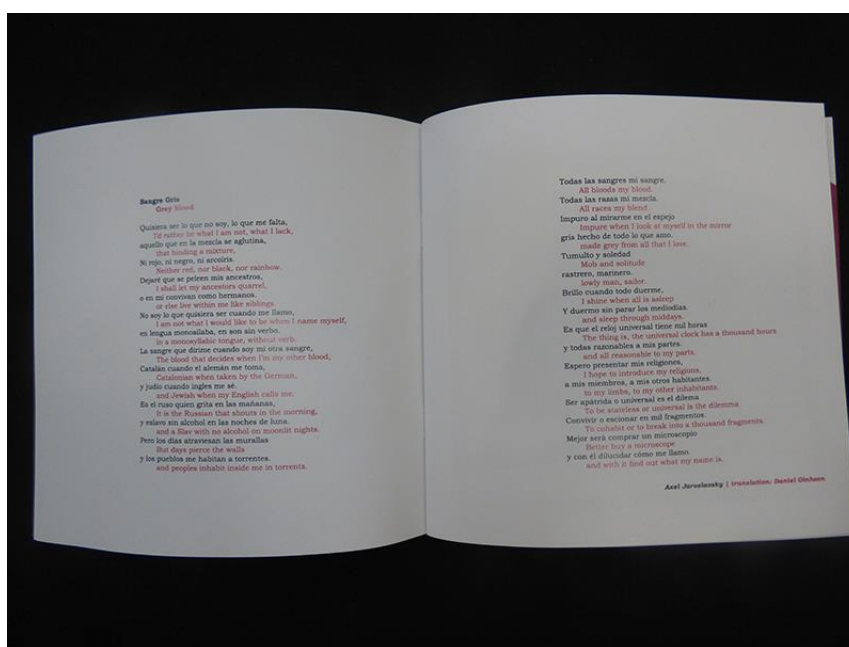
De Axel Jaroslavsly.

Catálogo



MUESTRA Sangre gris – «Grey Blood» De Axel Jaroslavsky.

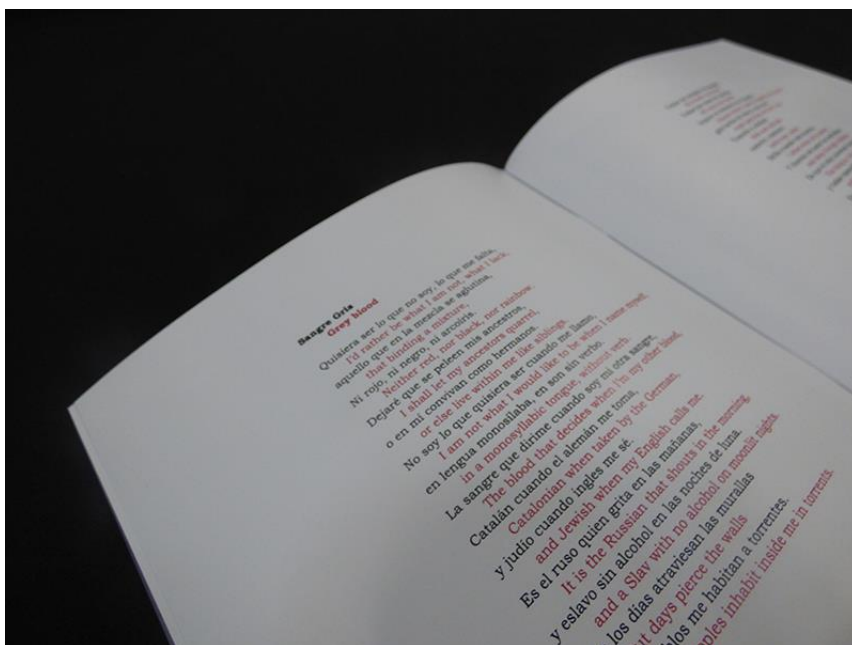
Catálogo



MUESTRA Sangre gris – «Grey Blood»

De Axel Jaroslavsky.

Catálogo



MUESTRA Sangre gris – «Grey Blood»

De Axel Jaroslavsky.

Catálogo



MUESTRA Sangre gris – «Grey Blood»

De Axel Jaroslavsky.

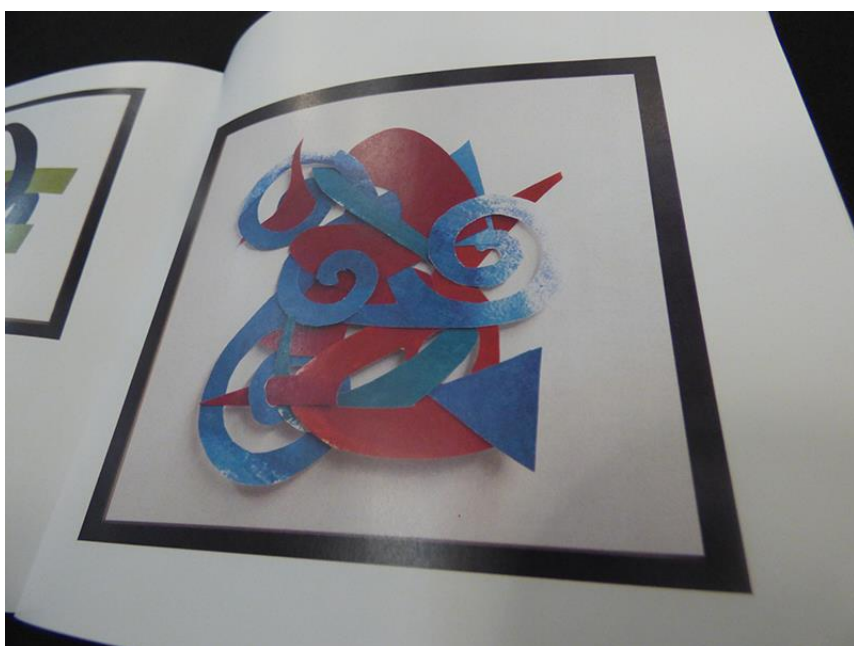
Catálogo



MUESTRA Sangre gris – «Grey Blood»

De Axel Jaroslavsky.

Catálogo



MUESTRA Sangre gris – «Grey Blood»

De Axel Jaroslavsky.

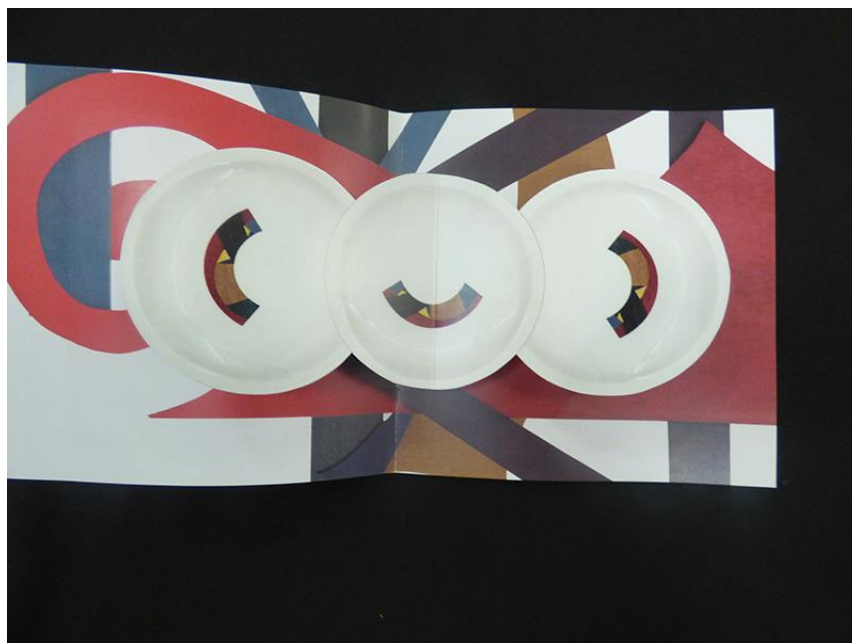
Catálogo



MUESTRA Sangre gris – «Grey Blood»

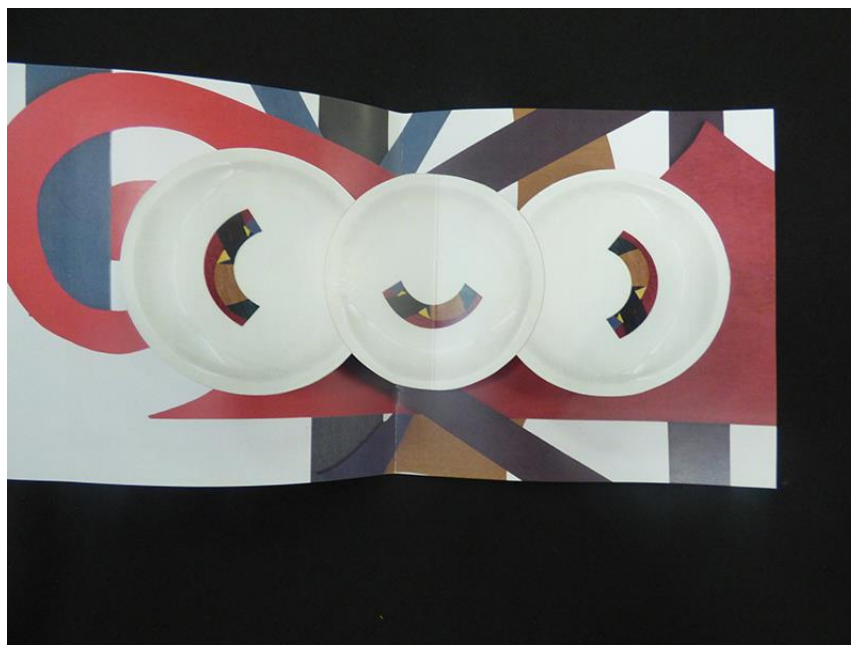
De Axel Jaroslavsky.

Catálogo



MUESTRA Sangre gris – «Grey Blood»
De Axel Jaroslavsky.

Catálogo



MUESTRA Sangre gris – «Grey Blood»

De Axel Jaroslavsky.

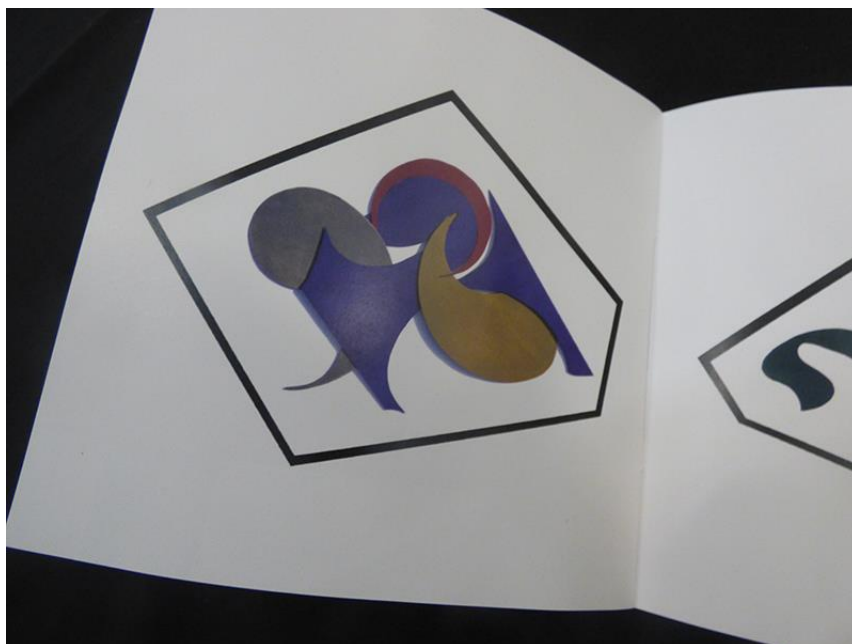
Catálogo



MUESTRA Sangre gris – «Grey Blood»

De Axel Jaroslavsky.

Catálogo



MUESTRA Sangre gris – «Grey Blood»

De Axel Jaroslavsky.

Catálogo



MUESTRA Sangre gris – «Grey Blood»

De Axel Jaroslavsky.

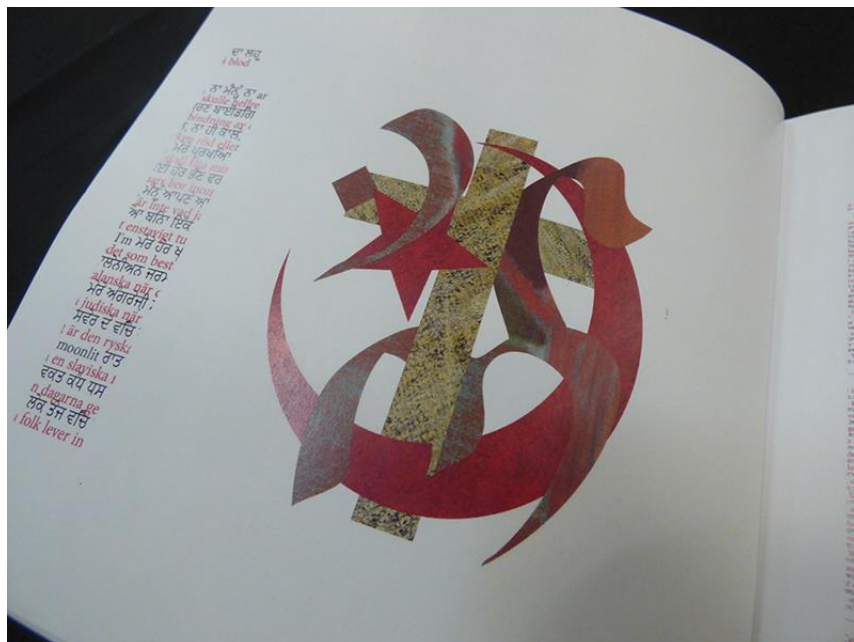
Catálogo



MUESTRA Sangre gris – «Grey Blood»

De Axel Jaroslavsky.

Catálogo



MUESTRA Sangre gris – «Grey Blood»

De Axel Jaroslavsky.

Catálogo



MUESTRA Sangre gris – «Grey Blood»

De Axel Jaroslavsky.

Catálogo



MUESTRA Sangre gris – «Grey Blood»

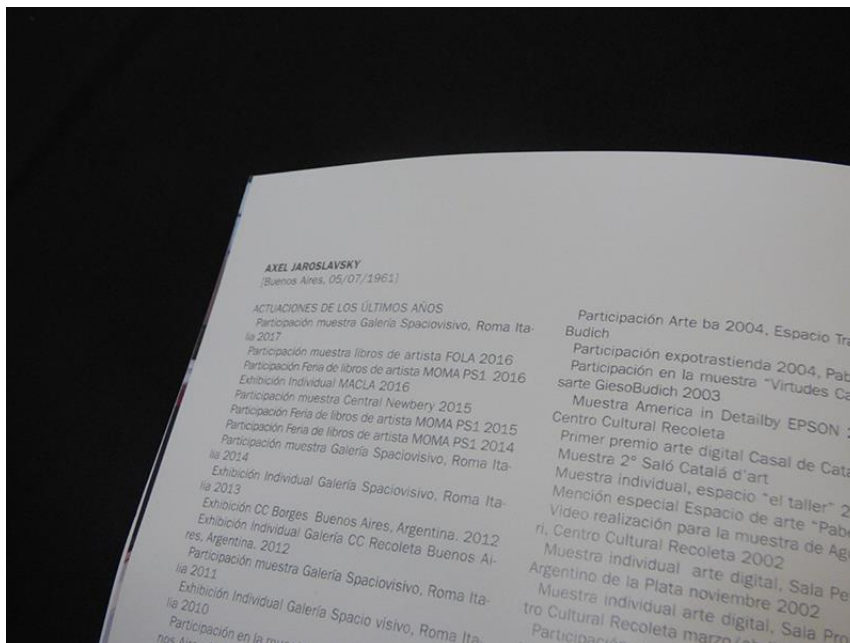
De Axel Jaroslavsky.

Catálogo



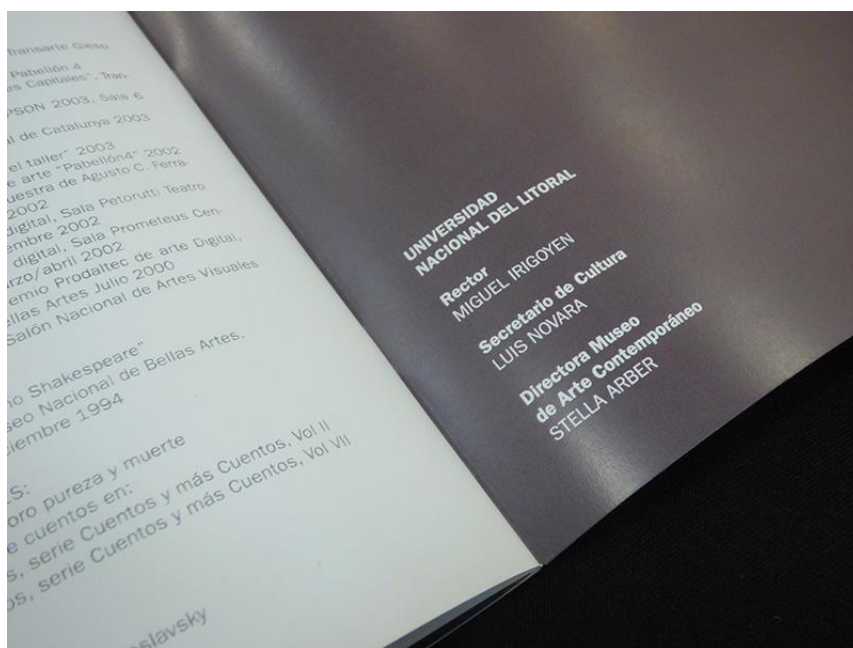
MUESTRA Sangre gris – «Grey Blood» De Axel Jaroslavsky.

Catálogo





Catálogo



**MUESTRA Sangre gris – «Grey Blood»**

De Axel Jaroslavsky

Texto

“Sangre Gris” de Axel Jaroslavsky está compuesta por ensambles, video, instalación y libros de artistas, son algunas de las estrategias visuales que eligió el artista para presentar su muestra en las salas del MAC.

Materiales diversos se vuelven soportes dúctiles de sus acciones visuales, para lograr estar en sintonía con un único planteo conceptual que rodea toda su obra: “Los espacios comunes” que tienen un alcance simbólico de representación en el encuentro entre pares.

Axel Jaroslavsky vislumbra la confluencia de personas la instalación de la mesa, dejando de lado problemas y desventuras, para asomarse a la unión, al encuentro en este espacio emblemático y así crea la conexión entre los reunidos.

Potenciar un tiempo común, dar lugar para que ocurra el encuentro, sabiendo que allí pasará algo, fluirá energía, y hermanará en un tiempo acotado a quienes estuvieron presentes.

Los reflejos de esa reunión estimulan la imaginación y en ese ámbito doméstico Axel Jaroslavsky arma la mesa, como ese espacio simbólico donde se implican los lazos emotivos y se exaltan las complicidades. Una excusa para la interrelación humana, y para poner a prueba la confianza mutua.

Subyacen las resonancias religiosas, que se hacen sentir en las iconografías fragmentadas y luego superpuestas. Son los recortes de la cruz, la estrella, el aum, la luna creciente, el ying yang, conectando a los creyentes religiosos con los agnósticos y ateos. Todos allí, en ese espacio alegórico que a su entender franqueará toda diferencia y nutrirá de sentido filosófico a toda la actividad visual que el artista propone. La búsqueda de significado de su ser en el mundo tiene respuesta en la integración.

Jaroslavsky se implica en el tema, desde la escritura de su poema “Sangre Gris” que dio lugar a toda la muestra, donde se puede comprender que los atributos de los demás, construyen también los de él, se reconoce en las circunstancias externas y no sólo es un observador del entorno, sino que se constituye en él, se transforma en él.

MUESTRA Sangre gris – «Grey Blood»

De Axel Jaroslavsky

Texto

En las obras, hace referencia a lo que tiene y a lo que le falta y allí se legitima quien es él. Sabe que es tanto el otro, como el mismo, renuncia a operar solo, se integra a una mirada espejada con el otro que lo completa.

De este modo, abre un lugar único de asombro y desafío, que se hace palpable en el lema decodificado del encuentro, que marca de alguna manera, los límites y lo hace consciente de las imperfecciones de su yo y deja lugar al nosotros.

Esa correlación fundante en él, admite el asilo de sus semejantes y se apropia de cualquier instante de diálogo, aunque sólo sea un momento, un instante evanescente, que dejará ese tiempo común vivido.

La mesa es la escena para la complicidad, para el pacto y para poner a prueba la confianza mutua. Allí surgirán los intercambios y las confesiones, y será el territorio de la conexión el laboratorio de fusión de los puntos de vista y el compromiso de alianza futura.

Axel Jaroslavsky se comporta con la lógica del nadador, quien se tira al agua y nada sin parar, hasta fundir su cuerpo con el agua y no poder dividir a uno del otro y más aún, no sabe si es agua o si es hombre o son definitivamente la misma cosa.

Stella Arber
Directora MAC UNL

**MUESTRA Sangre gris – «Grey Blood»**

De Axel Jaroslavsky

UNL Noticias

Miércoles 5

Axel Jaroslavsky presentará “Sangre Gris” en el MAC

Miércoles 28 de junio de 2017 / Actualizado hace 5 días, 7 horas

La nueva propuesta traerá al artista con una exposición de ensambles, instalaciones, videos y libros que explorará la interacción de las personas en lugares comunes. Además comenzará otra exposición de “Patrimonio activo” con obras de Peti Lazzarini.

El próximo miércoles 5 a las 20 comenzará la muestra “Sangre gris”, de Axel Jaroslavsky, en el Museo de Arte Contemporáneo de la UNL (MAC), Bv Galvez 1578. La exposición será una puesta de ensambles, instalaciones, videos y libros del artista que se volverán soportes para estar en sintonía con su planteo conceptual sobre “Los espacios comunes” que tienen representación en el encuentro entre pares. La apertura estará antecedida por una charla abierta que comenzará a las 19 en las mismas instalaciones del museo con la presencia del propio autor de la exposición.

En complemento, será la inauguración de una nueva edición de “Patrimonio activo” con dibujos y pinturas del artista Peti Lazzarini. Ambas muestras estarán disponibles con entrada libre y gratuita hasta el 27 de agosto y los interesados podrán acercarse en los horarios habituales del museo de martes a viernes de 9 a 13, y de 16 a 20, sábados y domingos de 17 a 20.

Trasfondo de espacios comunes

Una mesa es la escena para la complicidad, para el pacto y para poner a prueba la confianza mutua. Allí surgirán los intercambios y las confesiones, y será el territorio de la conexión el laboratorio de fusión de los puntos de vista y el compromiso de alianza futura. “Axel Jaroslavsky se comporta con la lógica del nadador, quien se tira al agua y nada sin parar, hasta fundir su cuerpo con el agua y no poder dividir a uno del otro y más aún, no sabe si es agua o si es hombre o son definitivamente la misma cosa”, explica la directora del MAC, Stella Arber.

“Los atributos de los demás construyen también los míos, me reconozco en las circunstancias externas y no sólo soy observador del entorno sino que me constituyo en él, donde puedo preservar los espacios comunes”, comenta Jaroslavsky. El artista abre de este modo un lugar único de asombro y desafío a través de la legitimación de sí mismo por el otro.

> (Sigue)

MUESTRA Sangre gris – «Grey Blood»

De Axel Jaroslavsky

UNL Noticias

La potencia del tiempo común que simbólicamente se plantea en el espacio compartido de una mesa será la excusa para la interrelación humana. Sobre esta temática hablará el autor a través de su planteo conceptual, sus puntos de partida, sus instancias de producción y los resultados finales que se exponen en las salas del MAC.

Jaroslavsky se implica en el tema desde la escritura de su poema “Sangre Gris” que dio lugar a toda la muestra, donde se puede comprender que los atributos de los demás, construyen también los de él, se reconoce en las circunstancias externas y no sólo es un observador del entorno, sino que se constituye en él, se transforma en él. “De este modo, abre un lugar único de asombro y desafío, que se hace palpable en el lema decodificado del encuentro, que marca de alguna manera, los límites y lo hace consciente de las imperfecciones de su yo y deja lugar al nosotros”, concluye Arber.

Patrimonio activo

La nueva instancia de las colecciones patrimoniales del MAC traerá los dibujos y pinturas de Peti Lazzarini. Por sus manos pasaron todos los materiales, pero donde la consumación de la alquimia de la fuerza de su gran percepción se produce cuando hace uso de materiales frágiles, efímeros, y construye, con la precariedad propia del desperdicio, probando su solvencia artesanal una y otra vez.

“Mundos imaginarios, imágenes de fantasía, en su propósito de impactar al que los mira, todo es el mundo de Lazzarini, a veces ingenuo, otras desbordado de ironías”, comenta la directora del MAC. Las obras que se presentan son patrimonio del museo, lugar que el artista tomó como suyo en sus últimos años de vida.

MUESTRA Sangre gris – «Grey Blood»
De Axel Jaroslavsky.

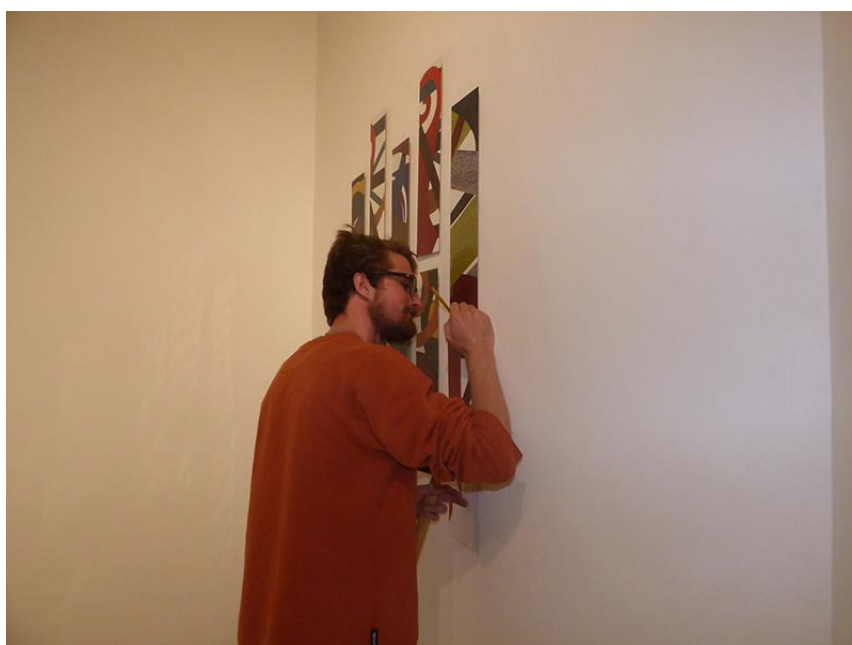
Montaje



MUESTRA Sangre gris – «Grey Blood»

De Axel Jaroslavsky.

Montaje



MUESTRA Sangre gris – «Grey Blood»

De Axel Jaroslavsky.

Montaje



MUESTRA Sangre gris – «Grey Blood»

De Axel Jaroslavsky.

Montaje



MUESTRA Sangre gris – «Grey Blood»

De Axel Jaroslavsky.

Montaje



MUESTRA Sangre gris – «Grey Blood»

De Axel Jaroslavsky.

Salas



MUESTRA Sangre gris – «Grey Blood»

De Axel Jaroslavsky.

Salas



MUESTRA Sangre gris – «Grey Blood»

De Axel Jaroslavsky.

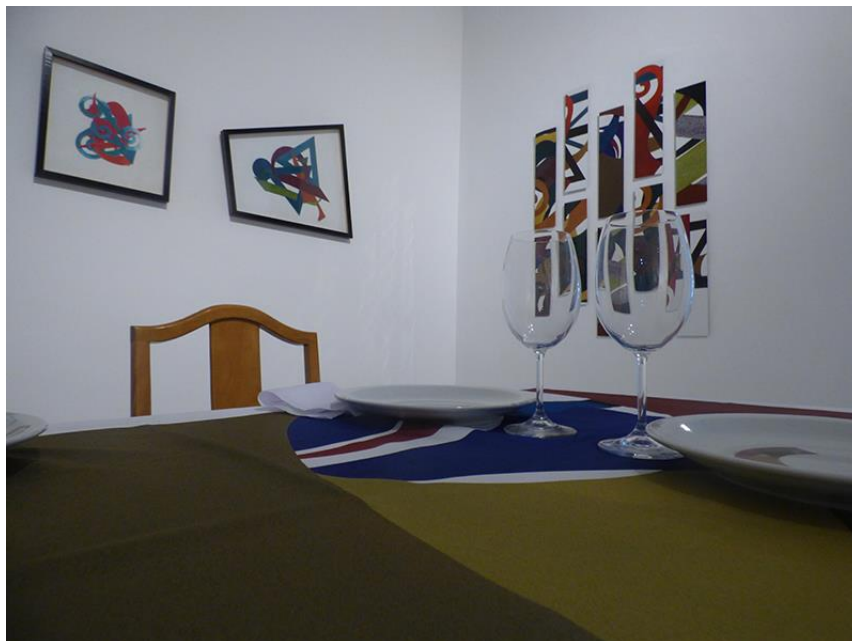
Salas



MUESTRA Sangre gris – «Grey Blood»

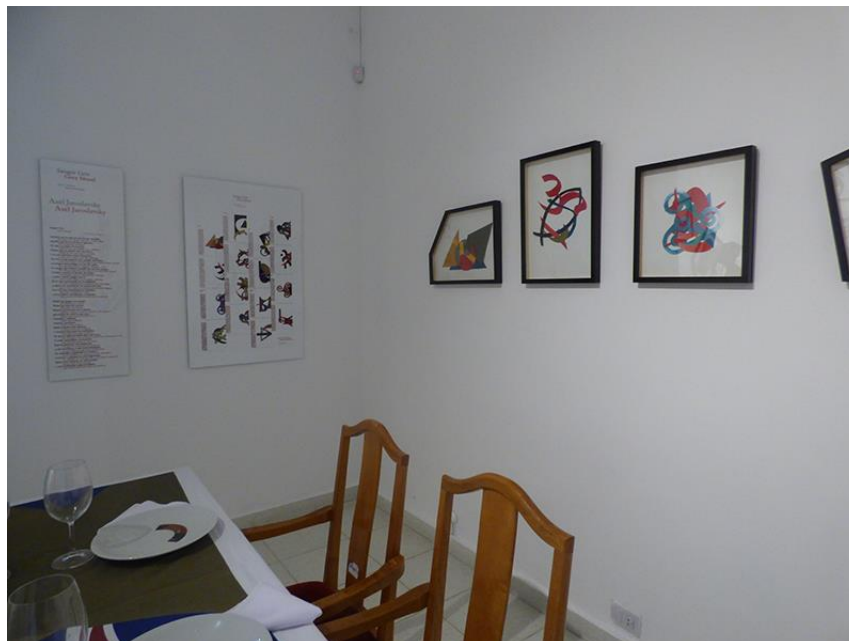
De Axel Jaroslavsky.

Salas



MUESTRA Sangre gris – «Grey Blood» De Axel Jaroslavsky.

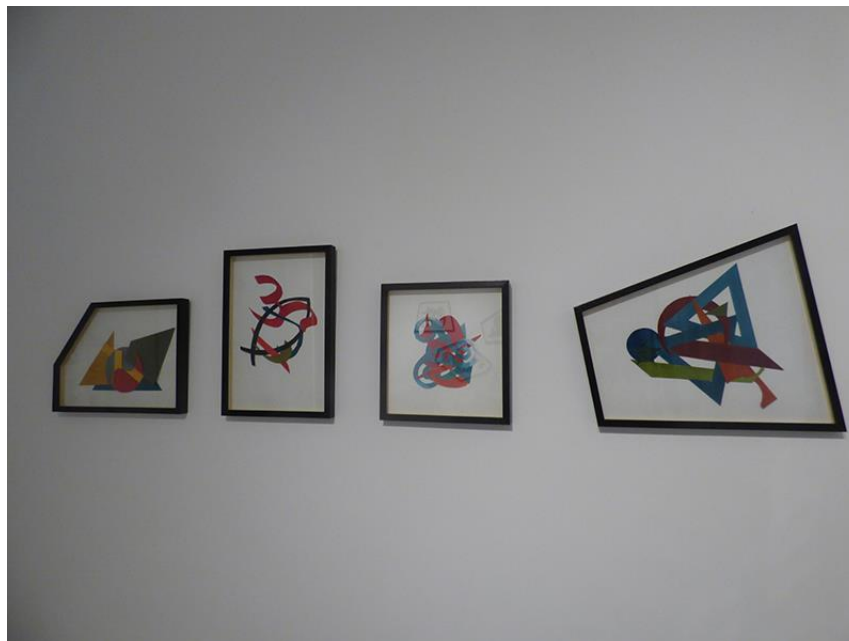
Salas



MUESTRA Sangre gris – «Grey Blood»

De Axel Jaroslavsky.

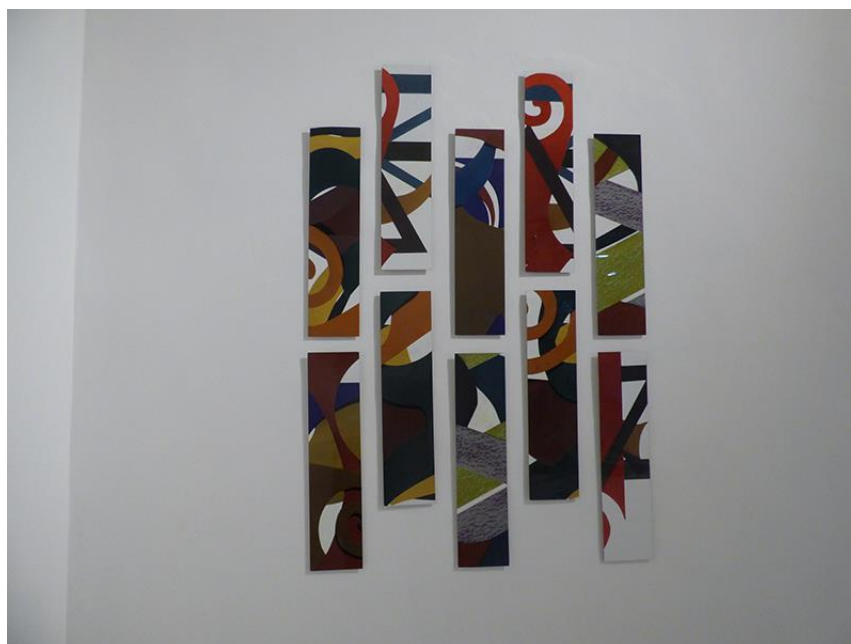
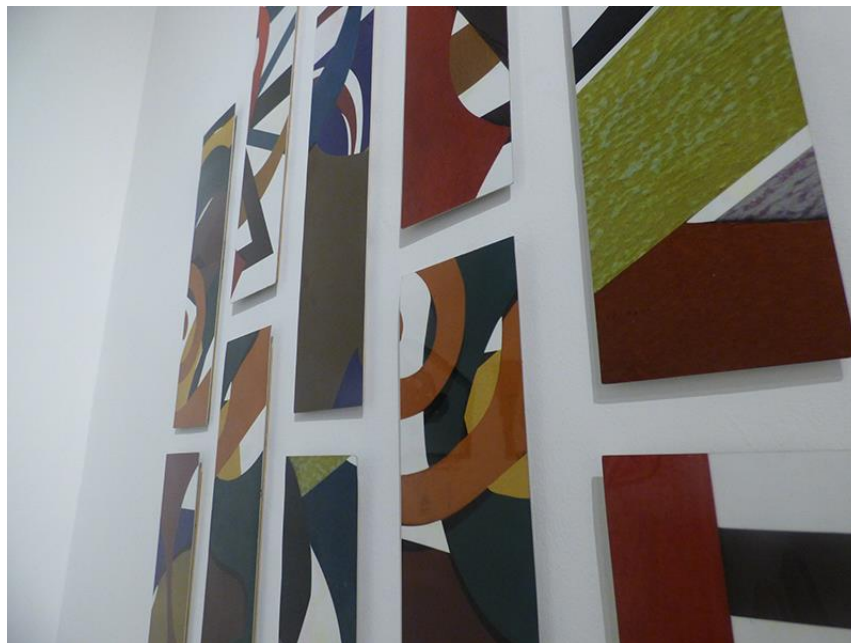
Salas



MUESTRA Sangre gris – «Grey Blood»

De Axel Jaroslavsky.

Salas



MUESTRA Sangre gris – «Grey Blood»

De Axel Jaroslavsky.

Salas



MUESTRA Sangre gris – «Grey Blood»

De Axel Jaroslavsky.

Salas



MUESTRA Sangre gris – «Grey Blood» De Axel Jaroslavsky.

Salas



MUESTRA Sangre gris – «Grey Blood»

De Axel Jaroslavsky.

Salas



MUESTRA Sangre gris – «Grey Blood»

De Axel Jaroslavsky.

Salas



MUESTRA Sangre gris – «Grey Blood»

De Axel Jaroslavsky.

Salas



MUESTRA Sangre gris – «Grey Blood»

De Axel Jaroslavsky.

Salas



MUESTRA Sangre gris – «Grey Blood» De Axel Jaroslavsky.

Charla abierta



MUESTRA Sangre gris – «Grey Blood» De Axel Jaroslavsky.

Charla abierta



MUESTRA Sangre gris – «Grey Blood» De Axel Jaroslavsky.

Charla abierta



MUESTRA Sangre gris – «Grey Blood»
De Axel Jaroslavsky.

Charla abierta



MUESTRA Sangre gris – «Grey Blood»

De Axel Jaroslavsky.

Charla abierta



MUESTRA Sangre gris – «Grey Blood»

De Axel Jaroslavsky.

Inauguración



MUESTRA Sangre gris – «Grey Blood» De Axel Jaroslavsky.

Inauguración



MUESTRA Sangre gris – «Grey Blood»
De Axel Jaroslavsky.

Inauguración



MUESTRA Sangre gris – «Grey Blood»
De Axel Jaroslavsky.

Inauguración



MUESTRA Sangre gris – «Grey Blood»
De Axel Jaroslavsky.

Inauguración



MUESTRA Sangre gris – «Grey Blood»
De Axel Jaroslavsky.

Inauguración



MUESTRA Sangre gris – «Grey Blood»

De Axel Jaroslavsky.

Inauguración



MUESTRA Sangre gris – «Grey Blood»

De Axel Jaroslavsky.

Inauguración



MUESTRA Sangre gris – «Grey Blood»

De Axel Jaroslavsky.

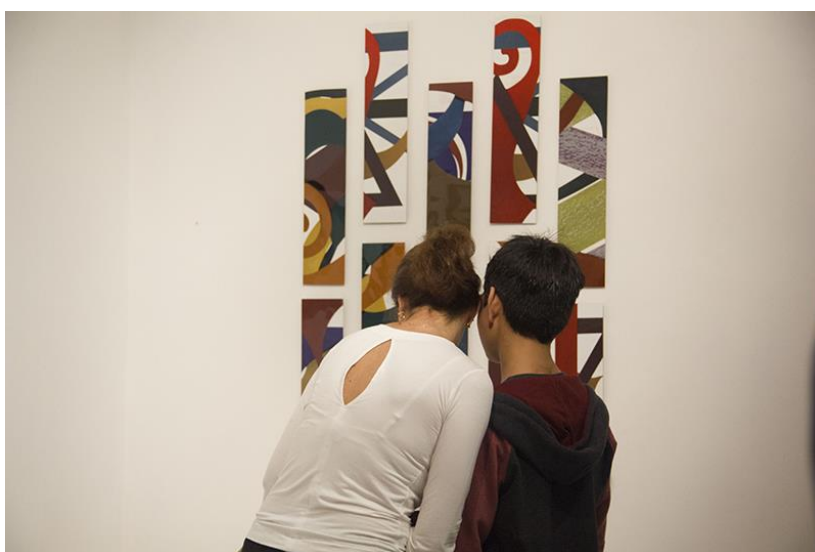
Inauguración



MUESTRA Sangre gris – «Grey Blood»

De Axel Jaroslavsky.

Inauguración



MUESTRA Sangre gris – «Grey Blood» De Axel Jaroslavsky.

Inauguración



MUESTRA Sangre gris – «Grey Blood» De Axel Jaroslavsky.

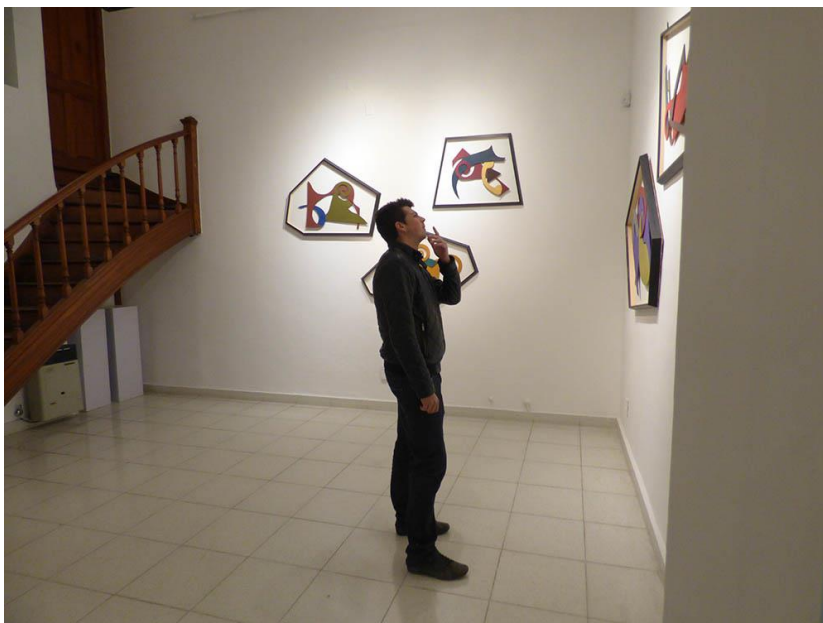
Visitas



MUESTRA Sangre gris – «Grey Blood»

De Axel Jaroslavsky.

Visitas



**MUESTRA Sangre gris – «Grey Blood»**

De Axel Jaroslavsky.

Edición Diario El Litoral**1° de Julio 2017**

DE AXEL JAROSLAVSKY

Presentan “Sangre gris” en el Museo de Arte Contemporáneo

La propuesta es una exposición de ensambles, instalaciones, videos y libros que explora la interacción de las personas en lugares comunes. Además, comenzará otra muestra de “Patrimonio activo” con obras de Peti Lazzarini.

El próximo miércoles 5 a las 20 comenzará la muestra “Sangre gris”, de Axel Jaroslavsky, en el Museo de Arte Contemporáneo (MAC) de la UNL (Bv. Gálvez 1578). La exposición es una puesta de ensambles, instalaciones, videos y libros del artista que se vuelven soportes para estar en sintonía con su planteo conceptual sobre “Los espacios comunes” que tienen representación en el encuentro entre pares. La apertura estará antecendida por una charla abierta que comenzará a las 19 en las mismas instalaciones del museo con la presencia del propio autor de la exposición.

MUESTRA Sangre gris – «Grey Blood»

De Axel Jaroslavsky.

Edición Diario El Litoral
1° de Julio 2017
DE AXEL JAROSLAVSKY

En complemento, será la inauguración de una nueva edición de “Patrimonio activo” con dibujos y pinturas del artista Peti Lazzarini. Ambas muestras estarán disponibles con entrada libre y gratuita hasta el 27 de agosto y los interesados podrán acercarse en los horarios habituales del museo de martes a viernes de 9 a 13, y de 16 a 20, sábados y domingos de 17 a 20. Una mesa es la escena para la complicidad, para el pacto y para poner a prueba la confianza mutua. Allí, surgirán los intercambios, las confesiones y será el territorio de la conexión del laboratorio de fusión de los puntos de vista y el compromiso de alianza futura. “Axel Jaroslavsky se comporta con la lógica del nadador, quien se tira al agua y nada sin parar, hasta fundir su cuerpo con el agua y no poder dividir a uno del otro y más aún, no sabe si es agua o si es hombre o son definitivamente la misma cosa”, explica la directora del MAC, Stella Arber.

“Los atributos de los demás construyen también los míos, me reconozco en las circunstancias externas y no sólo soy observador del entorno sino que me constituyo en él, donde puedo preservar los espacios comunes”, comenta Jaroslavsky. El artista abre de este modo un lugar único de asombro y desafío a través de la legitimación de sí mismo por el otro.

**MUESTRA Sangre gris – «Grey Blood»**

De Axel Jaroslavsky.

Edición Diario El Litoral 1° de Julio 2017

La potencia del tiempo común que simbólicamente se plantea en el espacio compartido de una mesa será la excusa para la interrelación humana. Sobre esta temática hablará el autor a través de su planteo conceptual, sus puntos de partida, sus instancias de producción y los resultados finales que se exponen en las salas del MAC.

Jaroslavsky se implica en el tema desde la escritura de su poema “Sangre Gris” que dio lugar a toda la muestra, donde se puede comprender que los atributos de los demás, construyen también los de él, se reconoce en las circunstancias externas y no sólo es un observador del entorno, sino que se constituye en él, se transforma en él. “De este modo, abre un lugar único de asombro y desafío, que se hace palpable en el lema decodificado del encuentro, que marca de alguna manera, los límites y lo hace consciente de las imperfecciones de su yo y deja lugar al nosotros”, concluye Arber.



MUESTRA Sangre gris – «Grey Blood»

De Axel Jaroslavsky.

Edición Diario El Litoral
1° de Julio 2017
DE AXEL JAROSLAVSKY

Patrimonio activo

La nueva instancia de las colecciones patrimoniales del MAC traerá los dibujos y pinturas de Peti Lazzarini. Por sus manos, pasaron todos los materiales, pero donde la consumación de la alquimia de la fuerza de su gran percepción se produce es cuando hace uso de materiales frágiles, efímeros, y construye, con la precariedad propia del desperdicio, probando su solvencia artesanal una y otra vez.

“Mundos imaginarios, imágenes de fantasía, en su propósito de impactar al que los mira, todo es el mundo de Lazzarini, a veces ingenuo, otras desbordado de ironías”, comenta la directora del MAC. Las obras que se presentan son patrimonio del museo, lugar que el artista tomó como suyo en sus últimos años de vida.

**MUESTRA Sangre gris – «Grey Blood»**

De Axel Jaroslavsky.

Edición Diario El Litoral -21 DE JULIO 2017**ARTES VISUALES****“Sangre gris”****Domingo Sahda**

‘Sangre Gris’, de Axel Jaroslowsky está compuesta por ensambles, video, instalación y libros de artistas; son algunas de las estrategias visuales que eligió el artista para presentar su muestra en las salas del MAC”. (Prólogo del catálogo de la muestra)

El artista plástico Axel Jaroslowsky exhibe en las salas del Museo de Arte Contemporáneo (MAC-UNL) una propuesta artística que vincula, a modo de entretejido interdependiente, textos poéticos, instalaciones y trabajos en el plano recortado, adosados al muro, denominando a su proposición “Sangre gris - Blue blood”. El poema, en traducción directa, el que puede ser leído y oído por pantalla televisiva de modo indirecto, oficia de presentación/justificación de su “ser y estar” como sujeto de la creación artística local al tiempo que vincula varios procesos que se infiere son interdependientes, intentando una unidad expresiva visoconceptual.

De este modo, el texto leído-oído se articula un tanto tangencialmente con resoluciones semiplanas elaboradas y adosadas a las paredes, definiéndose como piezas pictóricas elaboradas a partir de recortes entrelazados superpuestos en sí mismos, y abstracciones enmarcadas de marcada geometrización, las que inevitablemente transitan por un camino estetizante de evidente calidad de ejecución y montaje que acaban referenciándose a sí mismas como acento ornamental distante de la proposición del poema escrito-dicho, que integra la proposición “Sangre gris”. Estas resoluciones visuales construidas y encerradas en enmarcados no convencionales se acoplan, en tanto hipótesis discursiva, a una mesa servida definida como “instalación” referenciada a lo que aparece en los muros del museo.

**MUESTRA Sangre gris – «Grey Blood»**

De Axel Jaroslavsky.

Edición Diario El Litoral**ARTES VISUALES****“Sangre gris”**

La proposición abarcativa “imagen visual, instalación, lectura, audición” supone una búsqueda expresiva no convencional, sin ajuste a un particular lenguaje comunicativo unívoco que dirija la atención. Esta conjunción de diversas vías, cada una válida en sí misma, inevitablemente dispersa el sentido esencial remitiéndose a praxias logradas unívocamente, sin referencia sustantiva esencial a un todo definido.

La muestra de referencia puede eventualmente ser apreciada como conjunción temporo-espacial emprendida por varias personas a un tiempo. “Sangre gris - Blue blood” se recorta como constelación de procesos diversos, como búsquedas alternativas reunidas accidentalmente en un lugar determinado. Así, en opinión de esta columna, el título elegido para la propuesta global expuesta remite a la diversidad un tanto inconexa entre sus partes, cuando no a su ambigüedad pues se admite que cada vía emprendida puede ser válida y estar resuelta, en tanto lo que no aparece destacado o esencial es el sello unificador de la proposición.

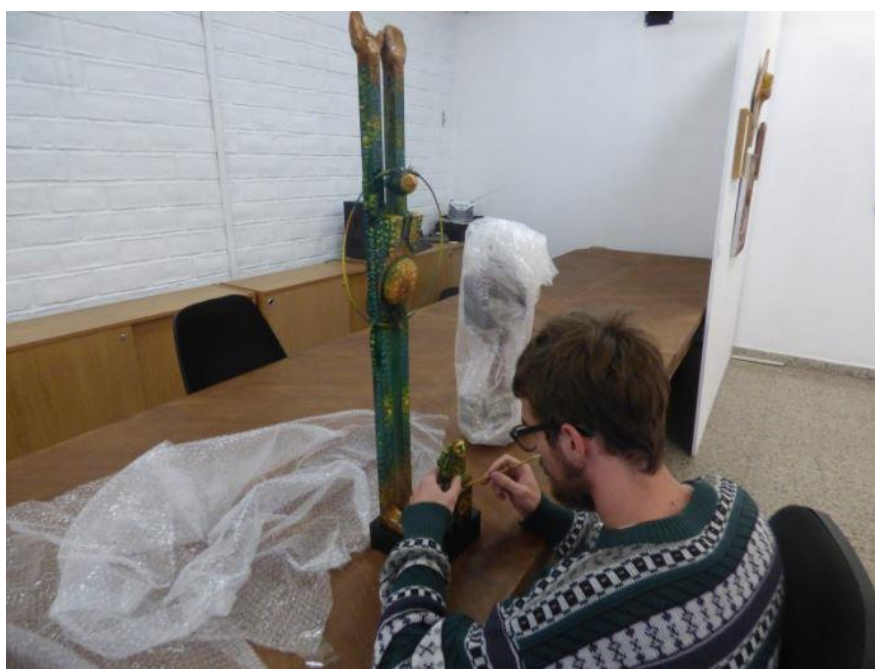
RESTAURACIÓN Eduardo Elgotas.

En fecha 25 de julio de 2017 se detectó el desprendimiento de una parte de la obra “Figura y simio” del artista Eduardo Elgotas, objeto realizado en técnica mixta, con madera policromada y aplicaciones de piezas de metal, del año 2009.

Realizado el diagnóstico se separó la parte desprendida y se sacó el excedente de pegamento que tenía para poder unirlo nuevamente, y se llevó a cabo la limpieza general de la pieza.

El trabajo fue realizado por los integrantes del staff del MAC, Roxana Biaggini y Nicolás Prus, con asesoramiento y supervisión de la directora Stella Arber.



RESTAURACIÓN
Eduardo Elgotas.

LEÓN FERRARI



[FOTOCOLLAGES]

PATRIMONIO ACTIVO

APERTURA: 8 DE SEPTIEMBRE | 2017

CIERRE: 8 DE OCTUBRE | 2017

curadora: Stella Arber

MAC UNL
Bv. Gálvez 1578, Santa Fe | (0342) 4575103
mac@unl.edu.ar | www.unl.edu.ar/mac

horario de atención
martes a viernes: 9:00 a 13:00 | 16:00 a 20:00
sábados y domingos: 17:00 a 20:00



MUSEO DE ARTE CONTEMPORÁNEO UNL



Muestra Patrimonial León Ferrari

El fotocollage, un instrumento de acción

El fotocollage resume en su representación la trama de un relato contado con imágenes recortadas, parceladas y luego ensambladas, con el solo fin de re-crear una visión comprensible al espectador, dicha reunión de imágenes representa una idea, cuenta una historia y despliega en su representación simbólica, una cantidad de información real, más el desarrollo creativo personal del artista, que se atreve a intervenir sobre los hechos.

La muestra de León Ferrari, está resuelta técnicamente de este modo, y nos demuestra que el fotocollage es un instrumento visual con carácter político, que se convierte en un documento de acción, en una herramienta para la manifestación de opiniones, para hacer trascender sus ideas. Tendremos oportunidad de ver magistrales composiciones visuales, que mezclan la crónica de un período histórico, con grabados antiguos de grandes artistas, imágenes que no eluden, en sus compaginadas estructuras, la manifestación constante de la contradicción entre los dichos y los hechos. En ellos León Ferrari nos relata visualmente la vinculación del poder político y eclesiástico con el proceso militar en la Argentina.

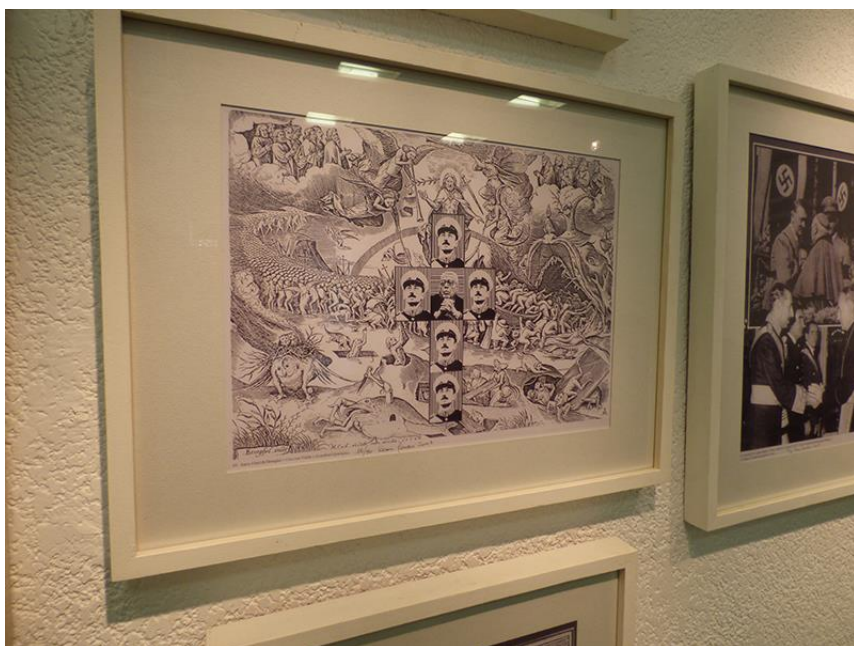
Muestra Patrimonial León Ferrari

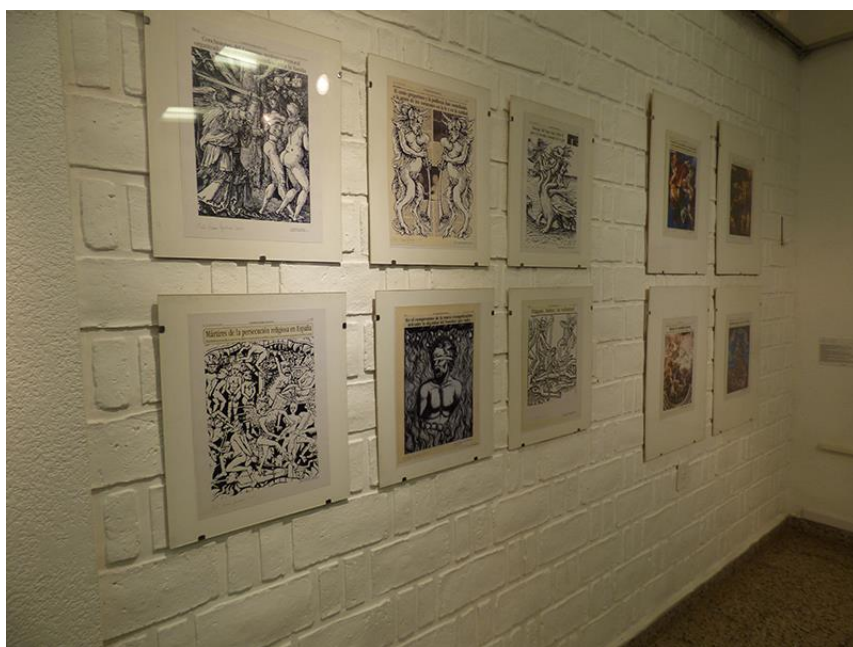


**Muestra Patrimonial
León Ferrari**

**Muestra Patrimonial
León Ferrari**

**Muestra Patrimonial
León Ferrari**

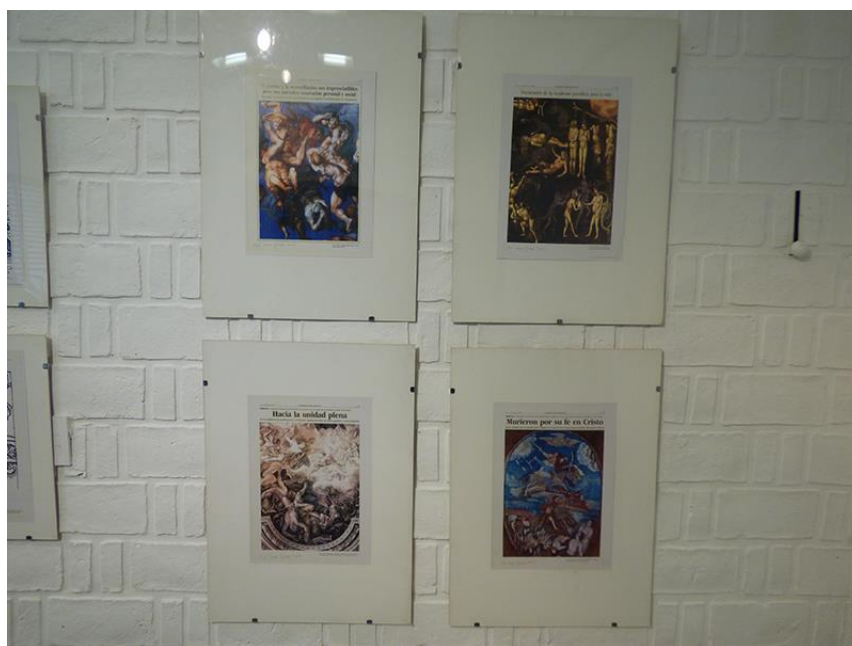
**Muestra Patrimonial
León Ferrari**

**Muestra Patrimonial
León Ferrari**

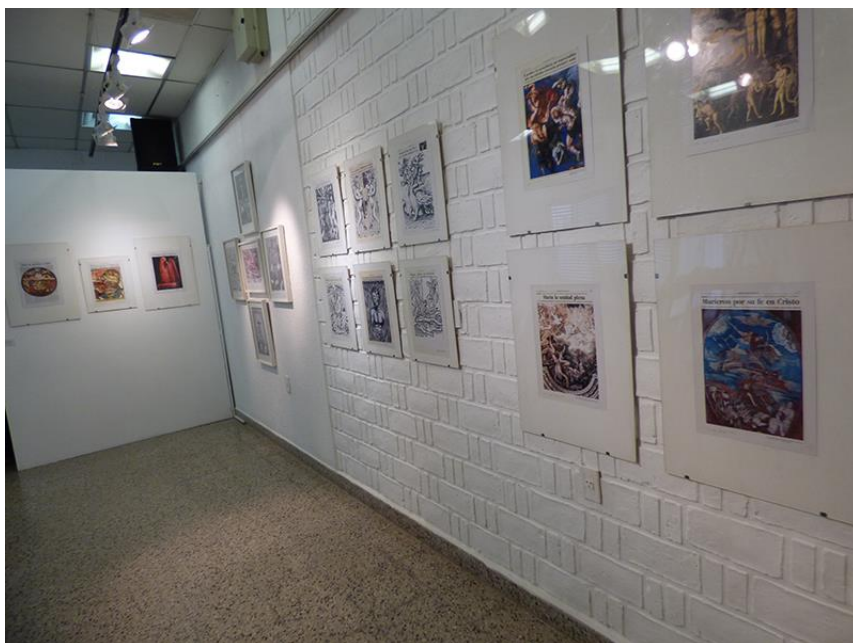
**Muestra Patrimonial
León Ferrari**

Muestra Patrimonial
León Ferrari

**Muestra Patrimonial
León Ferrari**

**Muestra Patrimonial
León Ferrari**

**Muestra Patrimonial
León Ferrari**

**Muestra Patrimonial
León Ferrari**

PRISCILA SANDOVAL



Color local

[VIDEOS · OBJETOS · DOCUMENTOS]

08 SEP - 08 OCT | 2017

INAUGURACIÓN: VIE 08 SEPTIEMBRE | 20:00

curador: Maximiliano Peralta Rodríguez

MAC UNL
Bv. Gálvez 1578, Santa Fe | [0342] 4575103
mac@unl.edu.ar | www.unl.edu.ar/mac

horario de atención
martes a viernes: 9:00 a 13:00 | 16:00 a 20:00
sábados y domingos: 17:00 a 20:00



MUSEO DE ARTE CONTEMPORÁNEO UNL

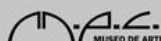
**PRISCILA
SANDOVAL****Color local**

[VIDEOS · DOCUMENTOS]

08 SEP - 08 OCT | 2017**INAUGURACIÓN: VIE 08 SEP | 20:00**

curador: Maximiliano Peralta Rodríguez

INFORMES

Museo de Arte Contemporáneo UNL
Bv. Gálvez 1578, Santa Fe | [0342] 4575103
mac@unl.edu.ar | www.unl.edu.ar/mac

MUSEO DE ARTE CONTEMPORÁNEO UNL

UNIVERSIDAD NACIONAL DEL LITORAL
Secretaría de Cultura

UNL



PRISCILA SANDOVAL

"Color local"

VIDEOS · OBJETOS · DOCUMENTOS

08 SEPT - 08 OCT | 2017

curador:

Maximiliano Peralta Rodríguez

Museo de Arte Contemporáneo UNL

Bv. Gálvez 1578, Santa Fe, Tel: [0342] 457 5103

mac@unl.edu.ar | www.unl.edu.ar

f /MuseodeArteContemporaneoUnl



TEXTO DE LA MUESTRA

COLOR LOCAL| Priscila Sandoval
Septiembre 2017

“Color local” es el título que tiene la muestra de Priscila Sandoval, que a través de videos y documentos históricos, artísticos y sociales, le permiten convocar a personas, indagar sus historias de vida, conocer sus ideas y las representaciones que tienen en torno a su identidad tanto individual como colectiva.

Color local, reflexiona sobre la existencia de la población de color en nuestra comunidad, y explora también las creencias que tenemos y los planteos que constituyen nuestro imaginario comunitario sobre el tema.

La artista profundiza aquí entre el vínculo arte y vida desarrollado a partir de mecanismos ideológicos, políticos y sociales que intentan mostrar los valores culturales de nuestra sociedad. Así transmite y refuerza el enorme poder de los prejuicios contra cualquier grupo social, desfavorecido o discriminado a través de la historia, como lo es la población negra de nuestra zona.

Esa discriminación hacia los afrodescendientes, se hace palpable en la palabra, el lenguaje aporta connotaciones negativas reveladoras en los términos estigmatizantes empleados para designar a las personas de piel oscura.

Para Sandoval, esta realidad indeseable, es parte del modo en que se definen algunos de los encuestados, que emplean apelativos y designaciones referidas a sí mismos, tratando de mimetizarse con la blanquedad, que desde tiempos inmemoriales es lo que les ha permitido sobrevivir, y que todavía condiciona a los herederos de esa dura identidad.



TEXTO DE LA MUESTRA

La mirada de los otros, regida por el recorte cultural e ideológico, ejerce sobre ellos una visión condicionada por la educación, por factores históricos, por los prejuicios, por ignorancia o por silencios ancestrales, que están instalados como un mecanismo autómatas de negación de la negritud.

Es cierto que a través del tiempo, la convivencia propició que nos percibamos como iguales, y se han podido contrarrestar y mitigar los efectos ingratos y dañinos de antaño, así como también es cierto, que los prejuicios subsisten y se hacen evidentes en expresiones tales como “mano negra”, “día negro”, “oveja negra”, “magia negra” donde se supone implicado lo malo, lo atemorizante, la superstición y hasta posibles poderes oscuros actuando.

Esto y mucho más son los planteos conceptuales que aborda Sandoval con su producción, dando aportes concretos en los videos con las entrevistas directas, y además aportes simbólicos con las pinturas “La negra y el niño” de Sor Díaz y Clucellas y “El negro Arigós” de Estrada Bello, dos obras que demuestran que en el mismo período que autoridades políticas deseaban ocultar estigmatizando al negro, los artistas los destacaban en sus obras. Los hacían aparecer y de ese modo les daban identidad, fijando en el tiempo lo indecible a través de las imágenes.

Una vez más el arte dando lugar a la realidad desde su correlato simbólico y asociando la vida a la creación, en una convivencia única entre pasado y presente, que los prejuicios raciales no han podido ocultar.

Stella Arber
Directora MAC UNL

**TEXTO**

Maximiliano Peralta Rodríguez
Curador de la muestra

Color local: un sistema de montaje.

En las cátedras de pintura es común escuchar hablar a los docentes sobre el color local, haciendo referencia al color propio del objeto, el que le pertenece, para diferenciarlo del color simbólico que generalmente es arbitrario. El color local en términos más amplios, se refiere también a las características, las costumbres y hasta la forma peculiar de hablar en una zona específica, aquello que es particular de un determinado lugar o cultura.

Priscila convoca al diálogo apelando a la autopercepción o a la autoidentificación. Un aviso clasificado es uno de los motores de búsqueda de este proyecto a partir del cual comienza a realizar una serie de entrevistas que revelan la importancia de cuestionarse por un pasado, de recordar y de intentar descifrar cual es el significado de éste en el presente, tanto a nivel colectivo como individual. El trabajo de documentalista heredado de sus prácticas vinculadas al cine le permite reunir y articular documentos escritos, pinturas patrimoniales exhibidas como documentos visuales, proyecciones de objetivas pruebas narradas en primera persona. En las dos últimas décadas del siglo XX (particularmente en los años 90) se hace notorio el interés, tanto en la teoría como en la práctica artística, por el archivo como estructura visual, referente documental o bien como fuente de múltiples opciones narrativas. Antecede a este fenómeno el trabajo del historiador del arte Aby Warburg con su *Atlas Mnemosyne* (1925-1929), la primera investigación visual que introduce la idea de montaje. Dos mil imágenes articuladas en sesenta tablas.

**TEXTO**

Maximiliano Peralta Rodríguez
Curador de la muestra

Fotografías de obras de arte, fragmentos, imágenes de la prensa y tomadas de la realidad, reunidas en virtud de sus analogías internas. Cada conjunto, encabezado por un epígrafe textual funcionaba como un dispositivo para interpretarlas. Warburg intentaba proporcionar un “espacio entre” por medio del cual sea posible evidenciar la influencia del pasado a partir del recurso de la exposición visual.

En este preciso instante somos parte de un proyecto artístico que encuentra en lo expuesto sus antecedentes, por lo que es fundamental entender que esta línea de investigación y producción se relaciona con contextos y contenidos, en lugar de con estilos y corrientes, permitiéndonos desde lo visual establecer otros modos o usos de la imagen. Nuestro trabajo es adentrarnos como semionautas y establecer posibles relaciones articulando fragmentos venidos de distintos tiempos para poner en cuestión la construcción de una noción de lugar, entendido este en un sentido histórico y experiencial. *Color local* como el *Atlas Mnemosyne*, funcionan como una máquina para pensar las imágenes, un artefacto diseñado para encontrar correspondencias, analogías, relaciones diversas, un montaje que nos permite revisar el elemento inconsciente de la imagen, eso que está al margen de épocas, formas y estilos.

NOTA DIARIO EL LITORAL

Edición del Domingo 03 de setiembre de 2017



“Color local” reflexiona sobre la existencia de la población de color en nuestra comunidad, y explora también las creencias que tenemos y los planteos que constituyen nuestro imaginario sobre el tema.

Foto: Gentileza Producción

Redacción de El Litoral

El 8 de septiembre a las 20, en el Museo de Arte Contemporáneo de la UNL (Bv. Gálvez 1578) quedará inaugurada la muestra: “Color local”, de Priscila Sandoval (videos, objetos, documentos), curada por Maximiliano Peralta Rodríguez. También se inaugurará “Patrimonio activo”, fotocollages de León Ferrari, con curaduría de Stella Arber.

Ambas exposiciones permanecerán habilitadas hasta el 8 de octubre y se pueden visitar de martes a viernes de 9 a 13 y de 16 a 20, sábados y domingos de 17 a 20.

**NOTA DIARIO EL LITORAL**

Edición del Domingo 03 de setiembre de 2017

Arte y vida

“A través de videos, objetos y documentos históricos, artísticos y sociales, Priscila Sandoval convoca a personas, indaga sus historias de vida, conoce sus ideas y las representaciones que tienen en torno a su identidad tanto individual como colectiva”, sostiene la directora del museo, Stella Arber.

“Color local” reflexiona sobre la existencia de la población de color en nuestra comunidad, y explora también las creencias que tenemos y los planteos que constituyen nuestro imaginario comunitario sobre el tema”.

“La artista profundiza aquí entre el vínculo arte y vida desarrollado a partir de mecanismos ideológicos, políticos y sociales que intentan mostrar los valores culturales de nuestra sociedad. Así transmite y refuerza el enorme poder de los prejuicios contra cualquier grupo social, desfavorecido o discriminado a través de la historia, como lo es la población negra de nuestra zona”, agrega.

“Esa discriminación hacia los afrodescendientes se hace palpable en la palabra, el lenguaje aporta connotaciones negativas reveladoras en los términos estigmatizantes empleados para designar a las personas de piel oscura.

**NOTA DIARIO EL LITORAL**

Edición del Domingo 03 de setiembre de 2017

Para Sandoval, esta realidad indeseable, es parte del modo en que se definen algunos de los encuestados, que emplean apelativos y designaciones referidas a sí mismos, tratando de mimetizarse con la blanquedad, que desde tiempos inmemoriales es lo que les ha permitido sobrevivir, y que todavía condiciona a los herederos de esa dura identidad", afirma Arber.

"Es cierto que a través del tiempo, la convivencia propició que nos percibamos como iguales, y se han podido contrarrestar y mitigar los efectos ingratos y dañinos de antaño, así como también es cierto, que los prejuicios subsisten y se hacen evidentes en expresiones tales como "mano negra", "día negro", "oveja negra", "magia negra" donde se supone implicado lo malo, lo atemorizante, la superstición y hasta posibles poderes oscuros actuando".

"Esto y mucho más son los planteos conceptuales que aborda Sandoval con su producción, dando aportes concretos en los videos con las entrevistas directas, y además aportes simbólicos con las pinturas 'La negra y el niño' de Sor Josefa Díaz y Clucellas y 'El negro Arigós' de Estrada Bello, dos obras que demuestran que en el mismo período que autoridades políticas deseaban ocultar estigmatizando al negro, los artistas los destacaban en sus obras. Los hacían aparecer y de ese modo les daban identidad, fijando en el tiempo lo indecible a través de las imágenes".

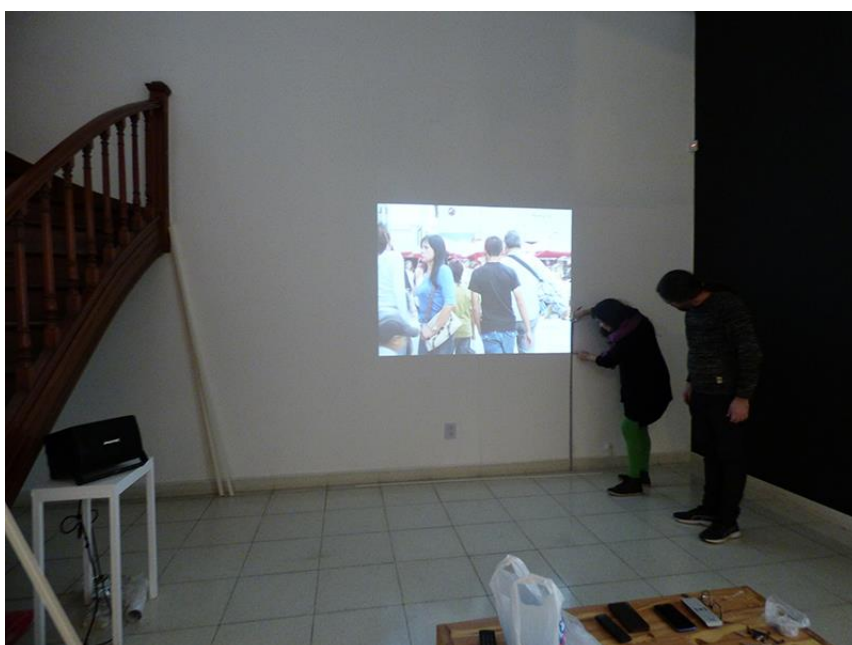
MONTAJE**Color local**

De Priscila Sandoval



MONTAJE**Color local**

De Priscila Sandoval



MONTAJE**Color local**

De Priscila Sandoval



SALAS

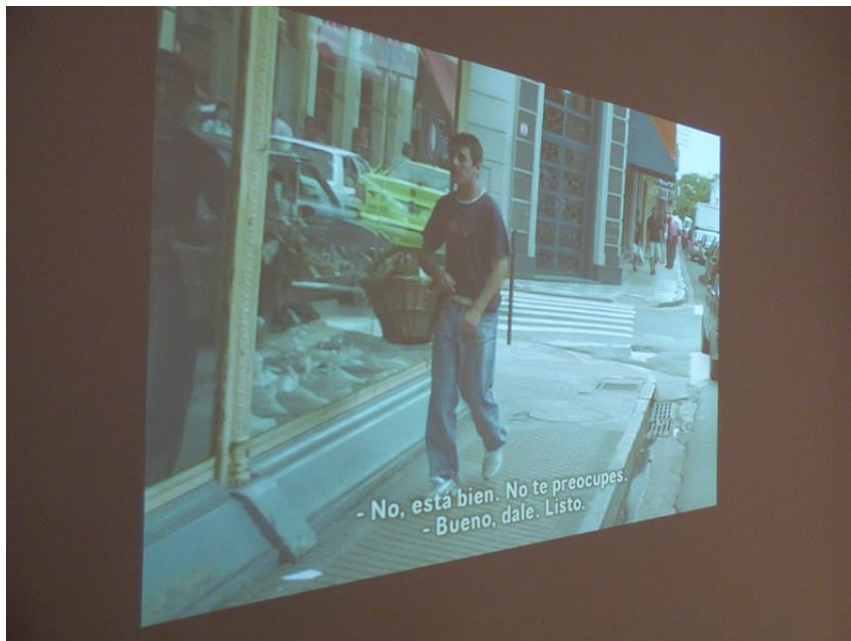
Color local

De Priscila Sandoval



SALAS**Color local**

De Priscila Sandoval



SALAS

Color local

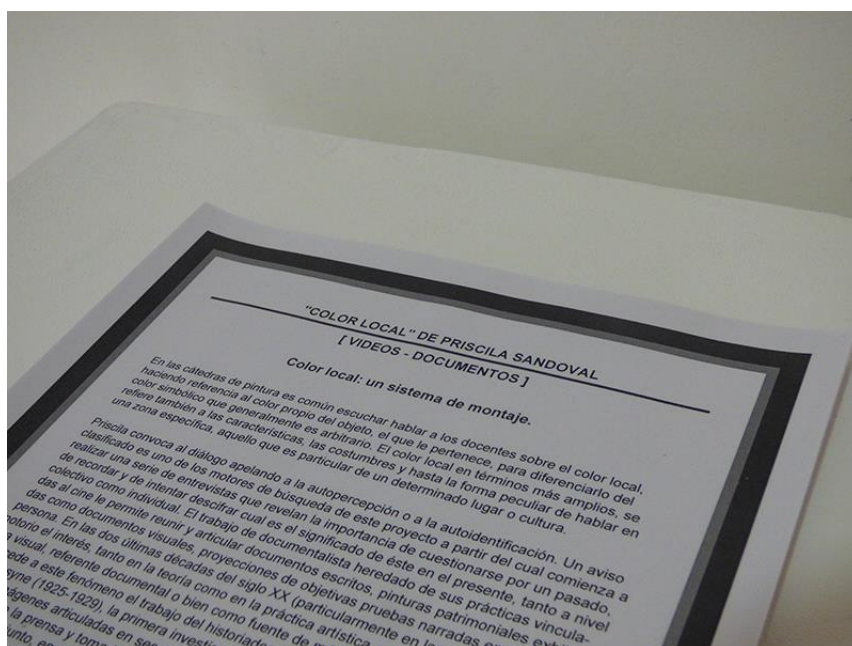
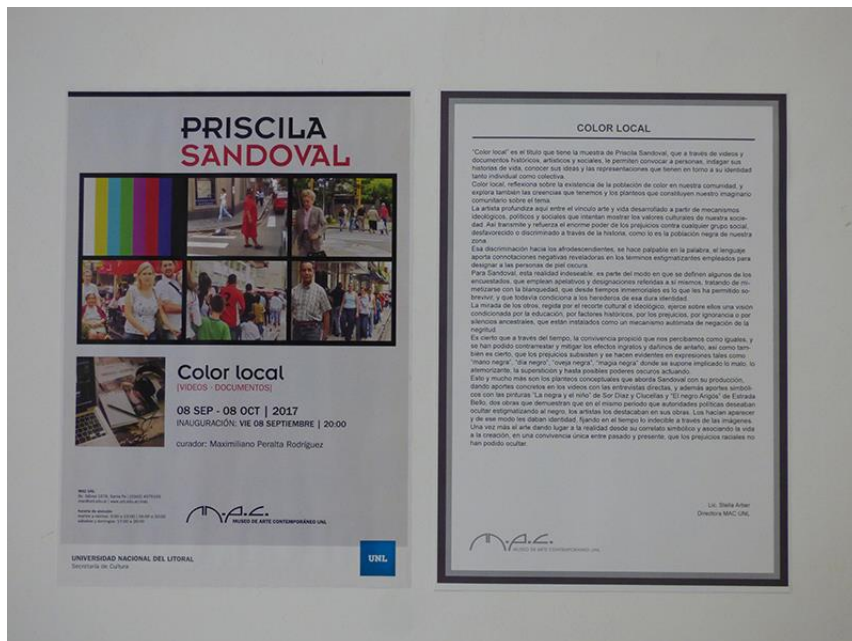
De Priscila Sandoval



SALAS

Color local

De Priscila Sandoval



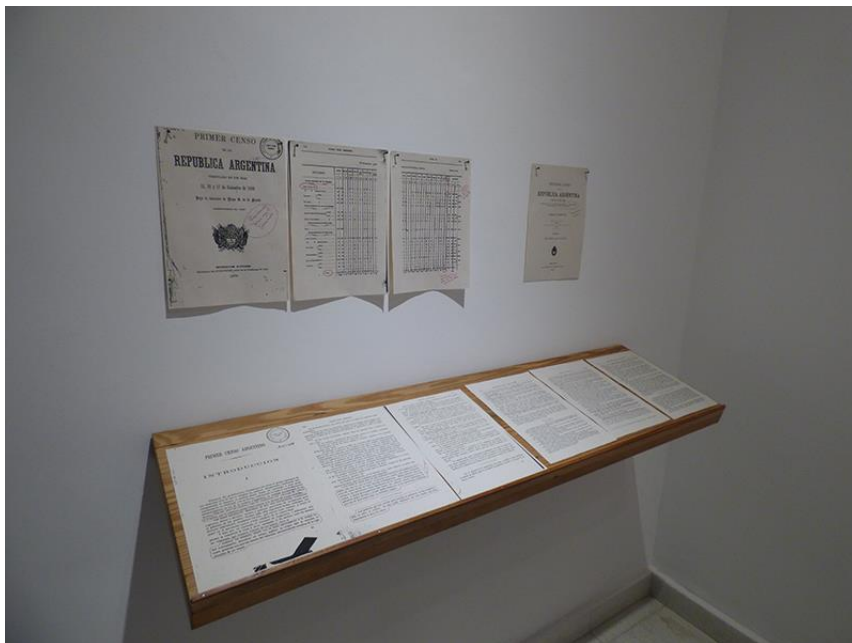
SALAS
Color local
De Priscila Sandoval



SALAS

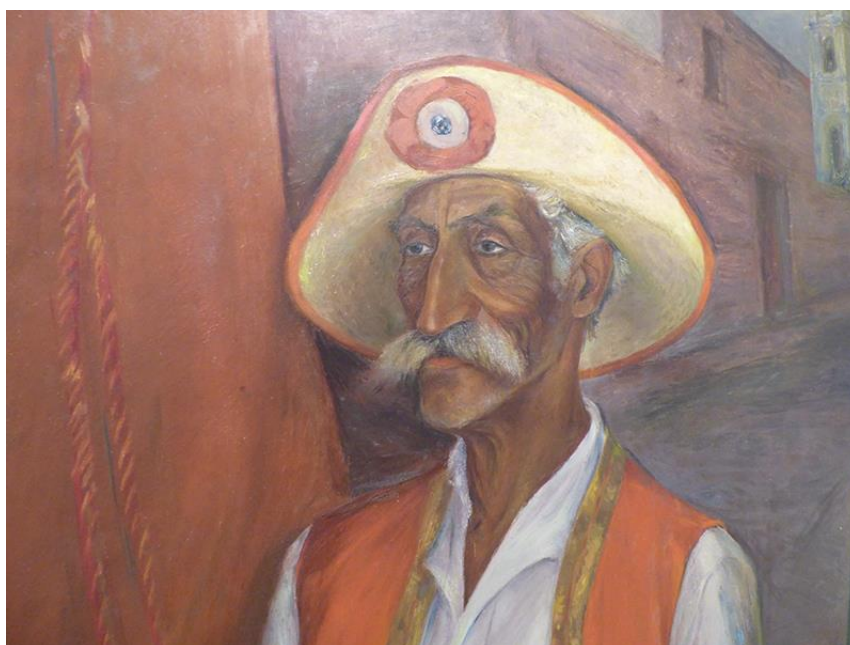
Color local

De Priscila Sandoval



SALAS**Color local**

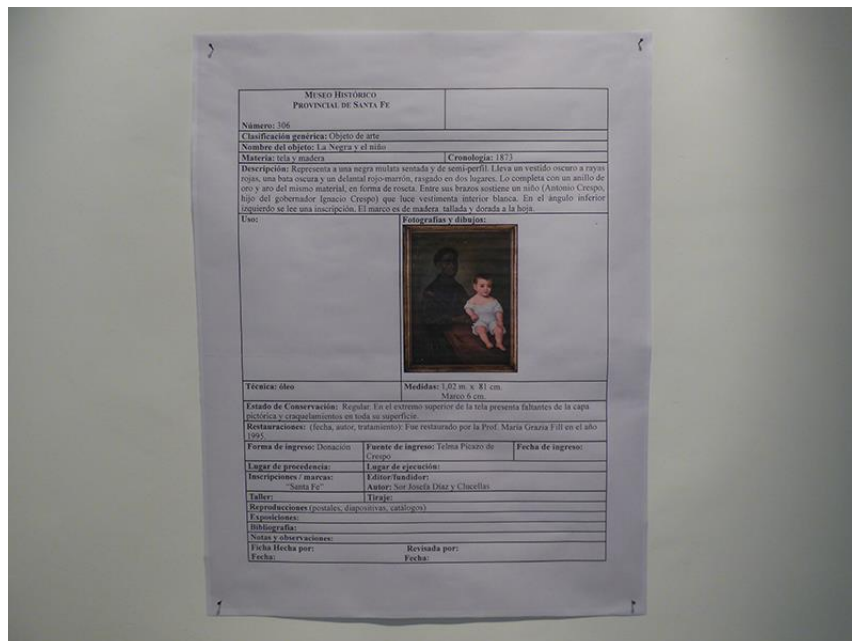
De Priscila Sandoval



SALAS

Color local

De Priscila Sandoval



SALAS**Color local**

De Priscila Sandoval



INAUGURACIÓN
Color local
De Priscila Sandoval



INAUGURACIÓN
Color local
De Priscila Sandoval

INAUGURACIÓN**Color local**

De Priscila Sandoval



INAUGURACIÓN

Color local

De Priscila Sandoval



VISITAS**Color local**

De Priscila Sandoval



VISITAS**Color local**

De Priscila Sandoval





Selección de la Convocatoria “La Vidriera”

El pasado 8 de septiembre, y en función de la Convocatoria “La Vidriera”, se reunió el Jurado integrado por Jesica Bertolino, Daniela Arnaudo y Lucía Stubrin, y en carácter de veedora la Lic. Stella Arber y Vanina Gutiérrez para realizar la selección de las propuestas.

Una vez evaluados los proyectos planteados presentado a la luz de las bases de la mencionada convocatoria el Jurado ha seleccionado las propuestas de los siguientes participantes, sin orden de mérito:

- Maria Florencia Horn – “Querer cambiar de aire”
- Malcon D`Stéfano – “Se desmorona todo y yo reniego”
- Colectivo artístico Tomás Guerrero y Carolina Fiorini – “Vidriera abierta”

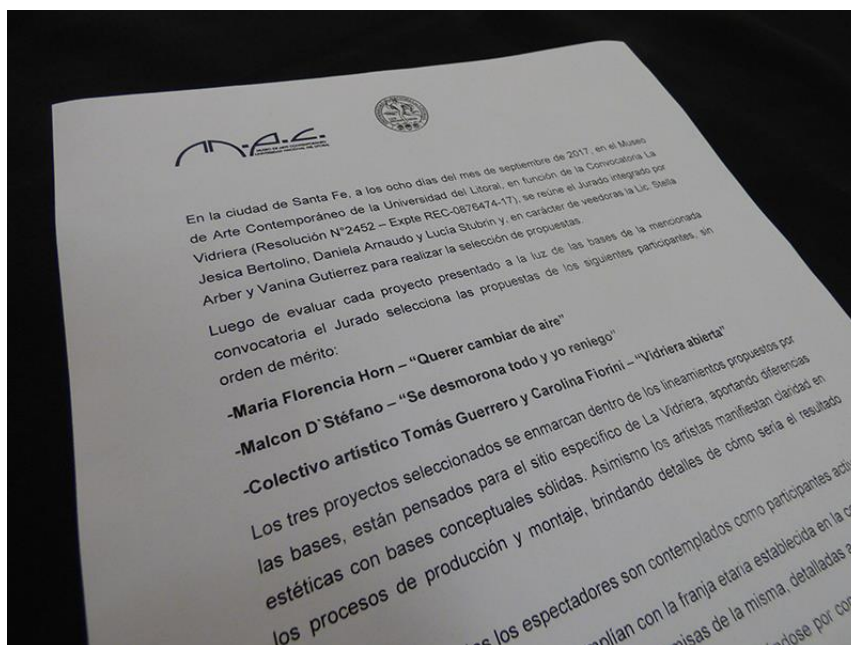
Los tres proyectos seleccionados se enmarcan dentro de los lineamientos propuestos por las bases, están pensados para el sitio específico de La Vidriera, aportando diferencias estéticas con bases conceptuales sólidas. Asimismo los artistas manifiestan claridad en los procesos de producción y montaje, brindando detalles de cómo sería el resultado final. En las tres propuestas los espectadores son contemplados como participantes activos.

Los proyectos rechazados no cumplían con la franja etaria establecida en la convocatoria, así como tampoco hicieron propias las premisas de la misma, detalladas anteriormente.

Selección de la Convocatoria “La Vidriera”



Selección de la Convocatoria “La Vidriera”



**PRESENTACIÓN****Libro MAC 15 años en la escena
contemporánea****Presentación del libro****MAC 15 AÑOS EN LA ESCENA CONTEMPORÁNEA**
de Stella Arber

Presenta Miguel Irigoyen

Sábado 16 | 18.00 | Auditorio 2
24° Feria del Libro de Santa Fe

Organiza Ediciones UNL | Invita MAC UNL

PRESENTACIÓN**Libro MAC 15 años en la escena
contemporánea**

En el marco de la 24° feria del libro, el día 16 de Septiembre se llevó a cabo la presentación del libro que compila las muestras realizadas en el periodo 2011 - 2015 en el MAC. Con la presentación del rector de la universidad, Miguel Irigoyen y una amplia convocatoria de la comunidad artística de nuestra ciudad, se dió comienzo, la cuál tuvo como eje central las palabras de su escritora, la directora del Museo, Stella Arber.

PRESENTACIÓN

Libro MAC 15 años en la escena contemporánea



PRESENTACIÓN**Libro MAC 15 años en la escena
contemporánea**

PRESENTACIÓN

Libro MAC 15 años en la escena contemporánea



PRESENTACIÓN

Libro MAC 15 años en la escena contemporánea



PRESENTACIÓN**Libro MAC 15 años en la escena
contemporánea**

PRESENTACIÓN**Libro MAC 15 años en la escena
contemporánea**

PRESENTACIÓN**Libro MAC 15 años en la escena
contemporánea**

PRESENTACIÓN

Libro MAC 15 años en la escena contemporánea



PRESENTACIÓN
Libro MAC 15 años en la escena
contemporánea



PRESENTACIÓN
Libro MAC 15 años en la escena contemporánea



CHARLA**La cuestión del color**

En el marco de la muestra de Priscila Sandoval



El día 27 de septiembre se llevó a cabo la charla “La cuestión del color”, una conversación sobre el proyecto artístico Color local, con Priscila Sandoval y Maximiliano Peralta Rodríguez; la cual tuvo como invitada a Lucía Dominga Molina Sandez, directora de la Casa de la Cultura Indo-Afro-Americana de Santa Fe. “En las dos últimas décadas del siglo XX (particularmente en los años 90) se hace notorio el interés, tanto en la teoría como en la práctica artística, por el archivo como estructura visual, referente documental o bien como fuente de múltiples opciones narrativas. (...) En este preciso instante somos parte de un proyecto artístico que encuentra en lo expuesto sus antecedentes, por lo que es fundamental entender que esta línea de investigación y producción se relaciona con contextos y contenidos, en lugar de con estilos y corrientes, permitiéndonos desde lo visual establecer otros modos o usos de la imagen.” Fragmentos de “Color local: un sistema de montaje”, texto curatorial de Maximiliano Peralta Rodríguez.

CHARLA**La cuestión del color**

En el marco de la muestra de Priscila Sandoval



CHARLA**La cuestión del color**

En el marco de la muestra de Priscila Sandoval



CHARLA**La cuestión del color**

En el marco de la muestra de Priscila Sandoval



CHARLA**La cuestión del color**

En el marco de la muestra de Priscila Sandoval



CHARLA**La cuestión del color**

En el marco de la muestra de Priscila Sandoval



CHARLA**La cuestión del color**

En el marco de la muestra de Priscila Sandoval



VISITAS**2do grado escuela UNL**

En el marco de la muestra de Priscila Sandoval



VISITAS**2do grado escuela UNL**

En el marco de la muestra de Priscila Sandoval



VISITAS**Profesor Affore Lovino**

En el marco de la muestra de Priscila Sandoval



VISITAS**Profesor Affore Lovino**

En el marco de la muestra de Priscila Sandoval



CONVOCATORIA LA VIDRIERA
“Querer cambiar de aire” Ma. Florencia Horn
POSTAL



CONVOCATORIA
LA VIDRIERA 2017

“QUERER CAMBIAR DE AIRE”
María Florencia Horn

30 septiembre | 11 noviembre 2017

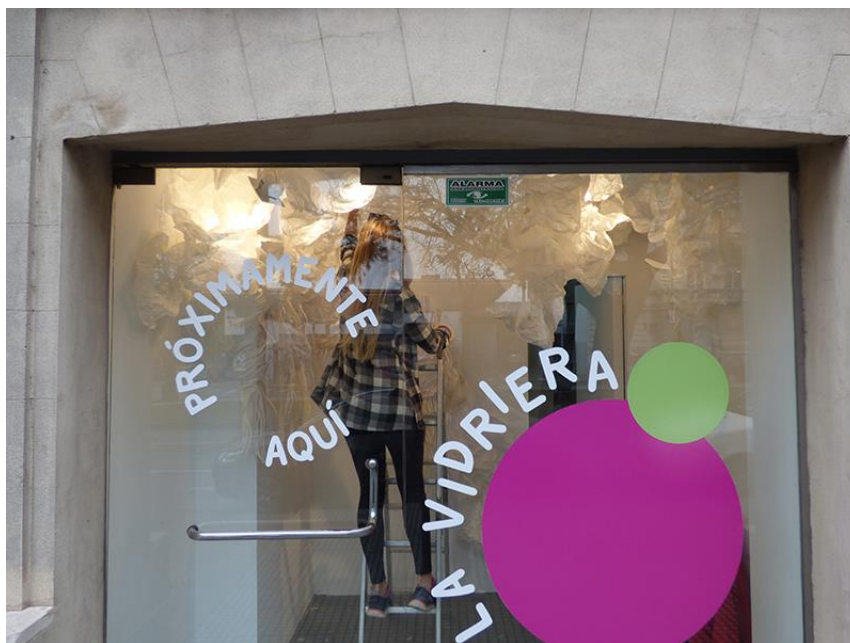


Museo de Arte Contemporáneo UNL
Bv. Gálvez 1578, Santa Fe | [0342] 4575103
mac@unl.edu.ar | www.unl.edu.ar/mac

CONVOCATORIA LA VIDRIERA
“Querer cambiar de aire” Ma. Florencia Horn
MONTAJE



CONVOCATORIA LA VIDRIERA
“Querer cambiar de aire” **Ma. Florencia Horn**
MONTAJE

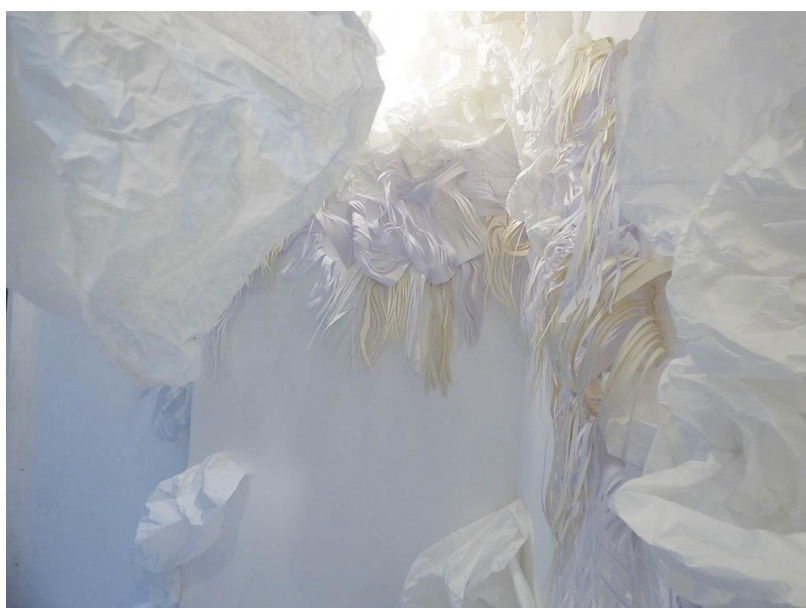


CONVOCATORIA LA VIDRIERA
“Querer cambiar de aire” **Ma. Florencia Horn**
MONTAJE



CONVOCATORIA LA VIDRIERA**“Querer cambiar de aire” Ma. Florencia Horn****30 DE SEP - 11 DE NOV | 2017**

CONVOCATORIA LA VIDRIERA**“Querer cambiar de aire” Ma. Florencia Horn****30 DE SEP - 11 DE NOV | 2017**

CONVOCATORIA LA VIDRIERA**“Querer cambiar de aire” Ma. Florencia Horn****30 DE SEP - 11 DE NOV | 2017**

CONVOCATORIA LA VIDRIERA

“Querer cambiar de aire” **Ma. Florencia Horn**

30 DE SEP - 11 DE NOV | 2017



Muestra MAC

“Cosmos y espacialidad geométrica
Paula Rivas – Christian Wloch.



Bv. Gálvez 1578, Santa Fe
tel: [0342] 4575103
mac@unl.edu.ar | www.unl.edu.ar/mac

horario de atención
martes a viernes: 9:00 a 13:00 | 16:00 a 20:00
sábados y domingos: 17:00 a 20:00



Muestra MAC

“Cosmos y espacialidad geométrica
Paula Rivas – Christian Wloch.



13/10 AL 17/12 | 2017 · MAC UNL
inauguración: VIE 13 OCT | 20:00

MAC
MUSEO DE ARTE CONTEMPORÁNEO UNL

PAULA RIVAS · CHRISTIAN WLOCH

COSMOS Y ESPACIALIDAD GEOMÉTRICA [ESCULTURAS CINÉTICAS]
curadora: STELLA ARBER

INFORMES
Museo de Arte Contemporáneo UNL
Bv. Gálvez 1578, Santa Fe | [0342] 4575103
mac@unl.edu.ar | www.unl.edu.ar/mac

UNIVERSIDAD NACIONAL DEL LITORAL
Secretaría de Cultura

UNL

**Muestra MAC**

“Cosmos y espacialidad geométrica”
Paula Rivas – Christian Wloch.

DIARIO EL LITORAL

Viernes 27.10.2017 | **ARTES VISUALES**

"Cosmos y espacialidad geométrica"

Domingo Sahda

En las salas del Museo de Arte Contemporáneo (MAC), Bv. Gálvez 1578, ciudad de Santa Fe se exhiben obras cuya autoría corresponde a los artistas plásticos Paula Rivas y Christian Wloch. Los artistas expositores orientan su producción estética hacia la construcción de objetos, “Volúmenes con movimiento planteado como energía dinámica permanente”. A estas piezas se incorpora la luz direccionada en tanto partícipe compositivo del constructo” artístico en movimiento y recorrido en constante reiteración visual.

Esencialmente, la definición conceptual de “escultura” (“esculturas cinéticas” subtítulo de la exhibición) se define como entidad espacial estática, figurativa o abstracta según las pautas socioculturales de las sociedades humanas que las producen otorgándole sentido vinculante, ya sea éste religioso o profano. “Esculpir”, “escultura” hace referencia conceptual y actitudinal a la acción deliberada de definir una nueva presencia simbólica o descriptiva, un cuerpo matérico al que se le adjudica valor referencial. Estamos refiriéndonos a volúmenes inmóviles situados.

En el caso de “Cosmos y espacialidad geométrica” el concepto antes citado se recorta como un tanto extemporáneo, un modo de definir la presencia de un volumen en movimiento rítmico y regular, de diseño abstracto distante del concepto esencial que define precisamente la “escultura”. La rotulación aparece como un tanto distante y generalizada. La luz proyectada como elemento constitutivo, no circunstancial, remite a la apreciación de cada conjunto como “instalación”, como ambientación conceptual y fáctica de un producto al que le adjudica un sentido expresivo particular. De este modo las obras a la vista se asocian a la idea de ornamentación dinámica no convencional. >>> SIGUE

**Muestra MAC**

“Cosmos y espacialidad geométrica
Paula Rivas – Christian Wloch.

DIARIO EL LITORAL

Viernes 27.10.2017 | **ARTES VISUALES**

"Cosmos y espacialidad geométrica«

Domingo Sahda

>>>

La exploración y búsquedas referidas al sentido comunicacional del objeto artístico resulta legítima en tanto propósito discursivo que intenta distanciarse de lo predecible.

Estas exploraciones creativas tropiezan con conflictos de esencialidad expresiva, remitiéndonos a la apreciación de objetos curiosos, ornamentales, a los cuales se les dota de un movimiento reiterado y regular.

La idea de ornamentación asoma de manera recurrente trasladando la idea esencial de comunicación entre obra y espectador a la mera observación circunstancial. La exposición vale en tanto exploración un tanto ambigua, llamativa en cuanto producto móvil, quizás de carácter ornamental.

Las búsquedas personales de todo artista creador resultan legítimas en cuanto actitud que intenta construir un sendero expresivo propio. Más, de cuya se sabe que el Arte Visual en tanto vínculo expresivo interpersonal tiene perfiles indelegables desde el origen de las culturas. Cuando este vínculo deviene en un hecho un tanto críptico, impactando por su presencia, antes que por su significado, se corre el riesgo de la banalización de los lenguajes artísticos.

Muestra MAC

“Cosmos y espacialidad geométrica
Paula Rivas – Christian Wloch.

MONTAJE

Muestra MAC
“Cosmos y espacialidad geométrica
Paula Rivas – Christian Wloch.

MONTAJE



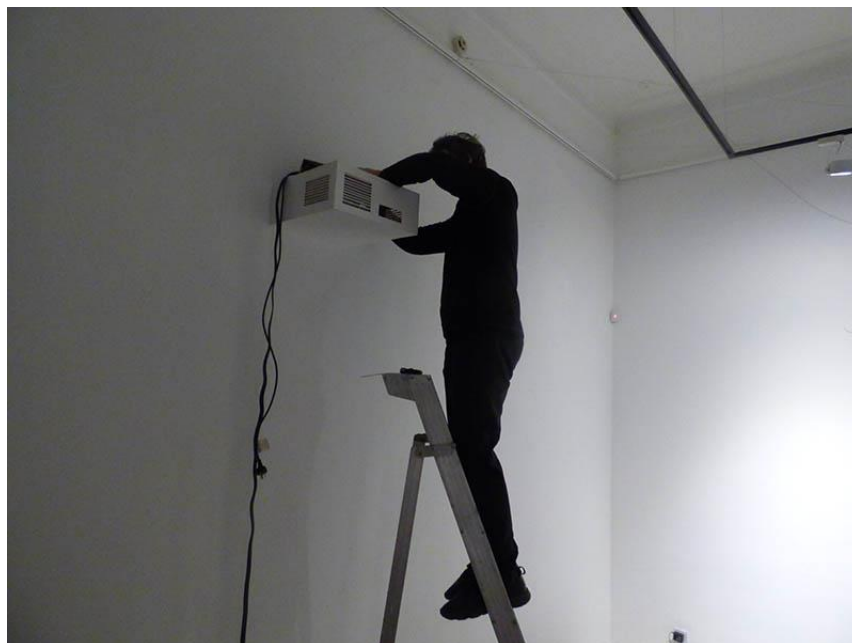
Muestra MAC

“Cosmos y espacialidad geométrica
Paula Rivas – Christian Wloch.

MONTAJE

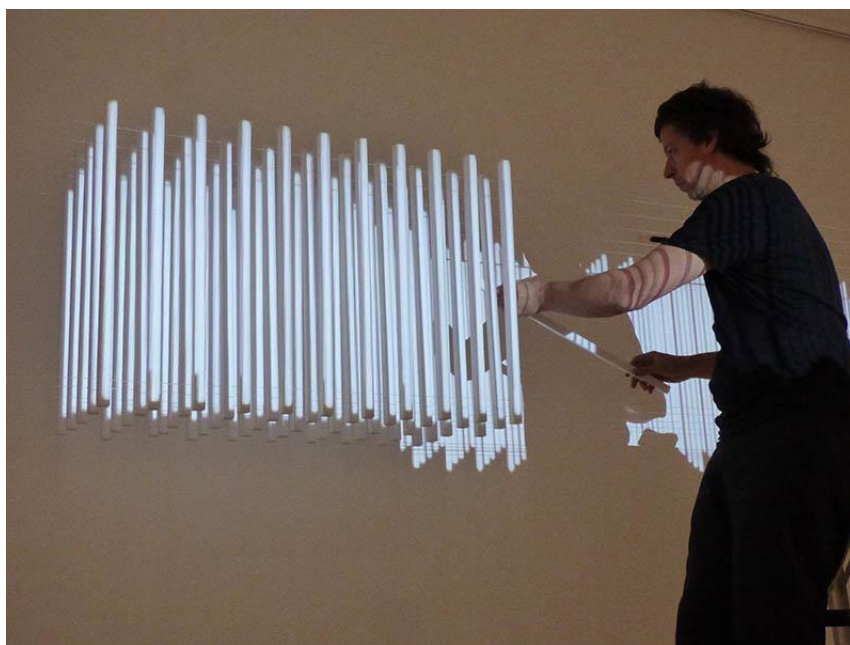
Muestra MAC

“Cosmos y espacialidad geométrica
Paula Rivas – Christian Wloch.

MONTAJE

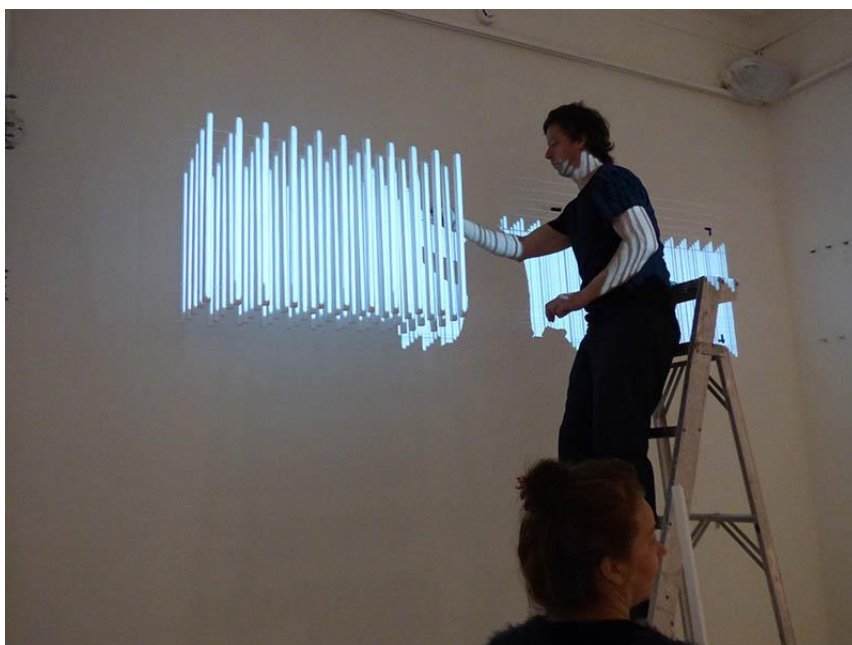
Muestra MAC

“Cosmos y espacialidad geométrica
Paula Rivas – Christian Wloch.

MONTAJE

Muestra MAC

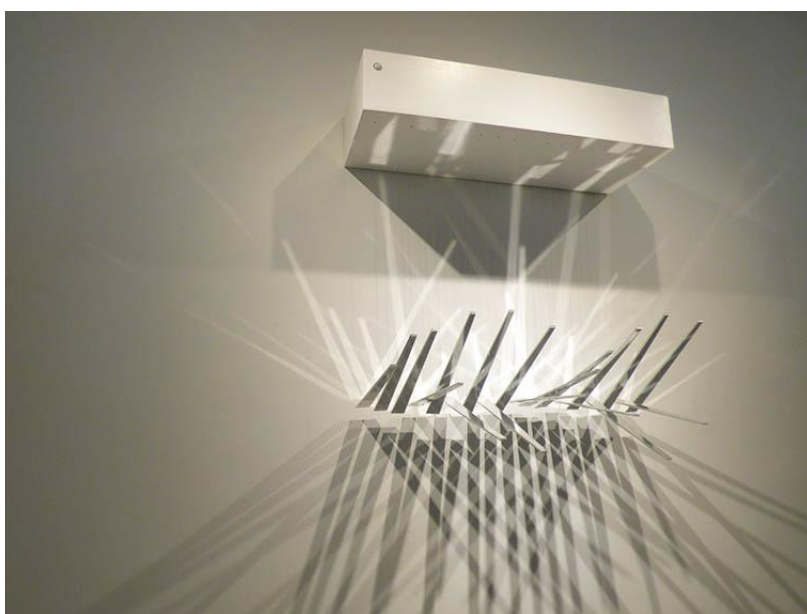
“Cosmos y espacialidad geométrica
Paula Rivas – Christian Wloch.

MONTAJE

Muestra MAC

“Cosmos y espacialidad geométrica
Paula Rivas – Christian Wloch.

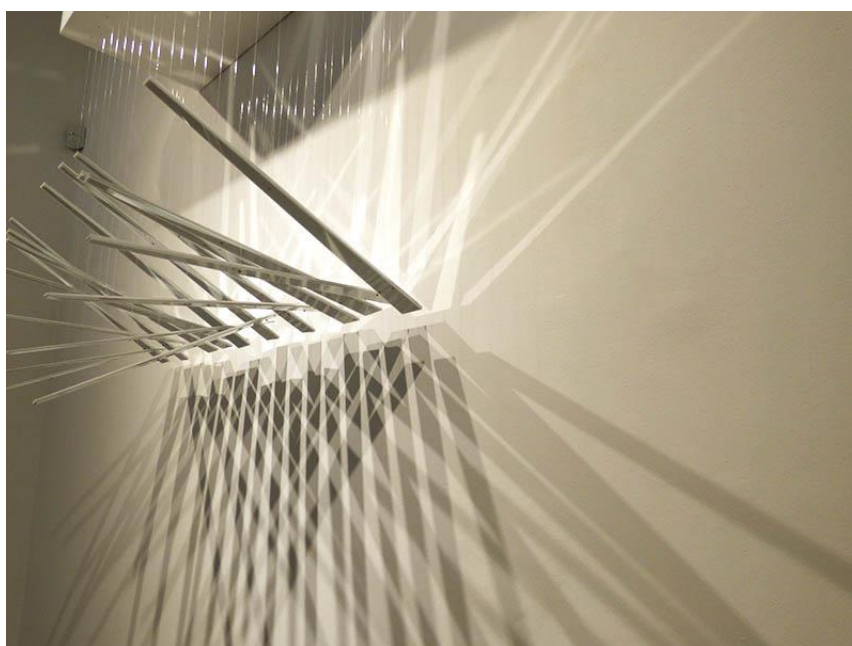
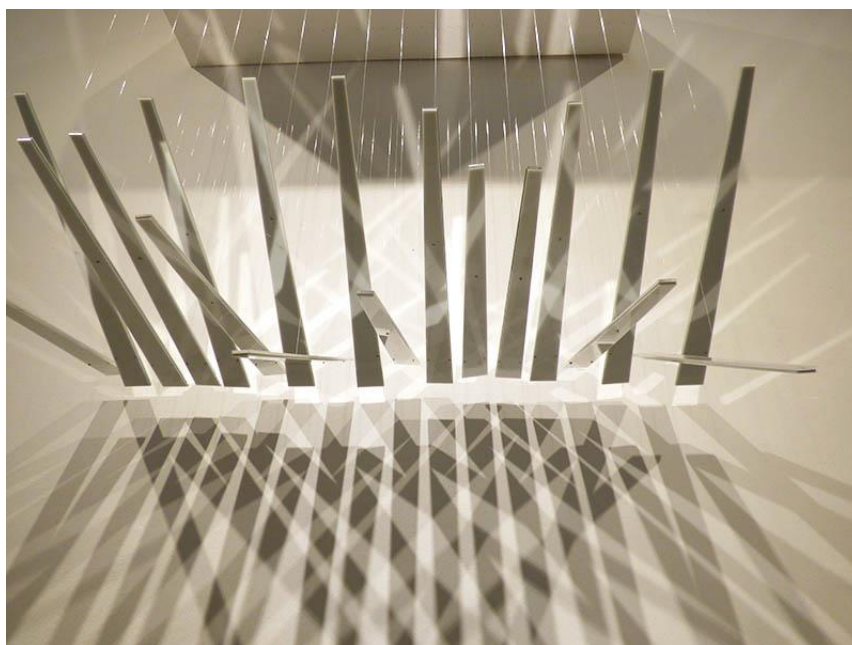
SALA 1



Muestra MAC

“Cosmos y espacialidad geométrica
Paula Rivas – Christian Wloch.

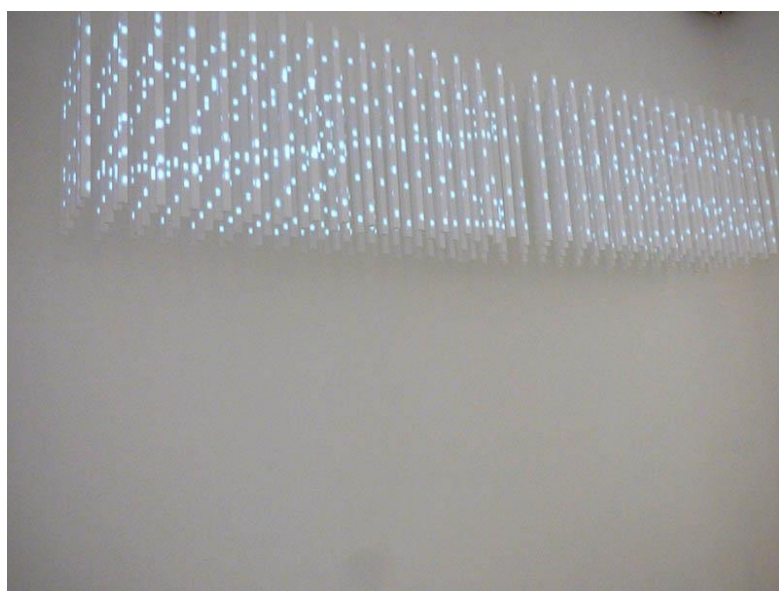
SALA 1



Muestra MAC

“Cosmos y espacialidad geométrica
Paula Rivas – Christian Wloch.

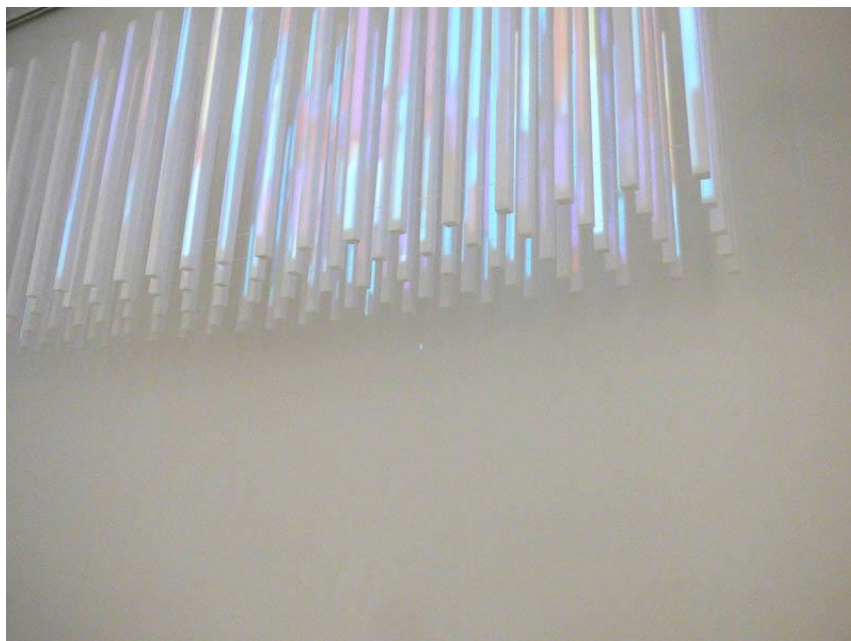
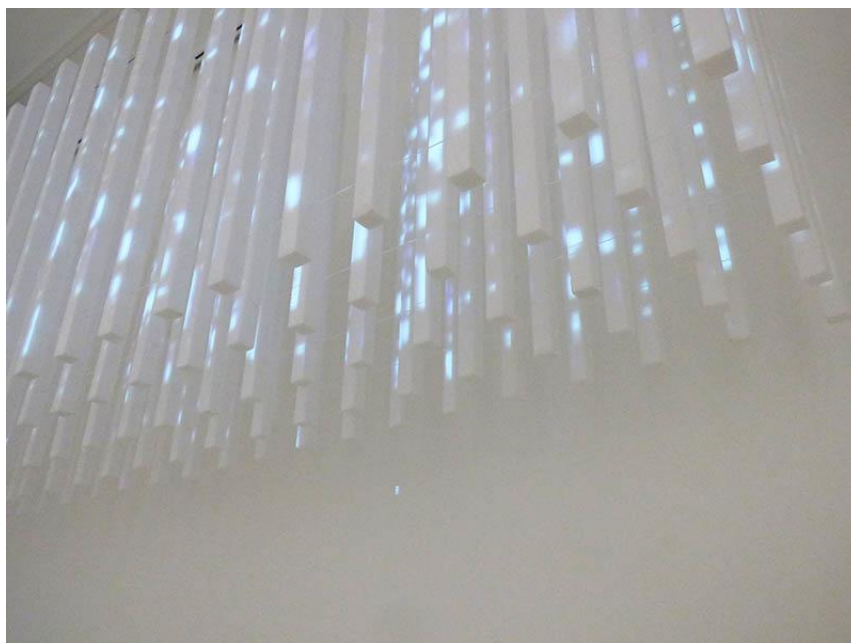
SALA 2



Muestra MAC

“Cosmos y espacialidad geométrica
Paula Rivas – Christian Wloch.

SALA 2



Muestra MAC

“Cosmos y espacialidad geométrica
Paula Rivas – Christian Wloch.

SALA 2



Muestra MAC

“Cosmos y espacialidad geométrica
Paula Rivas – Christian Wloch.

SALA 3



Muestra MAC

“Cosmos y espacialidad geométrica
Paula Rivas – Christian Wloch.

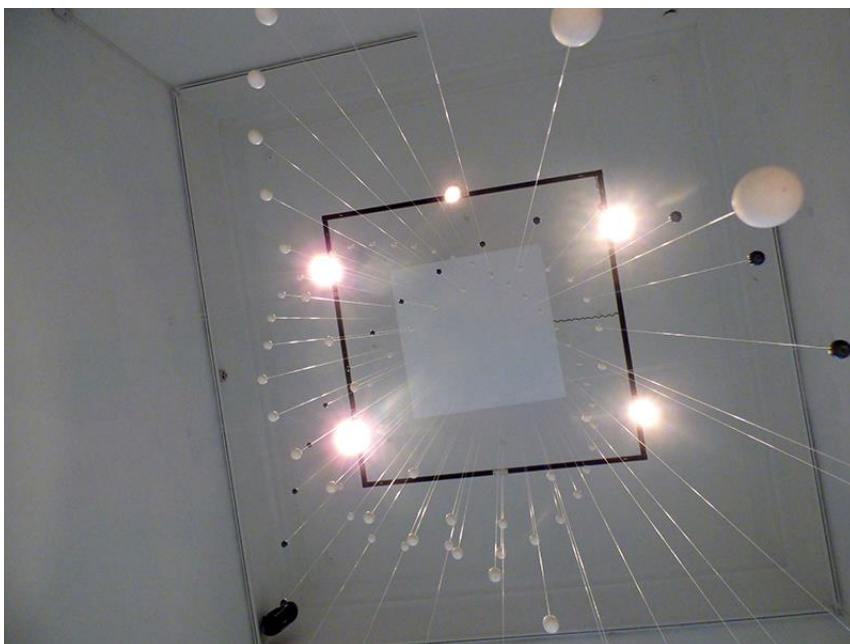
SALA 3



Muestra MAC

“Cosmos y espacialidad geométrica
Paula Rivas – Christian Wloch.

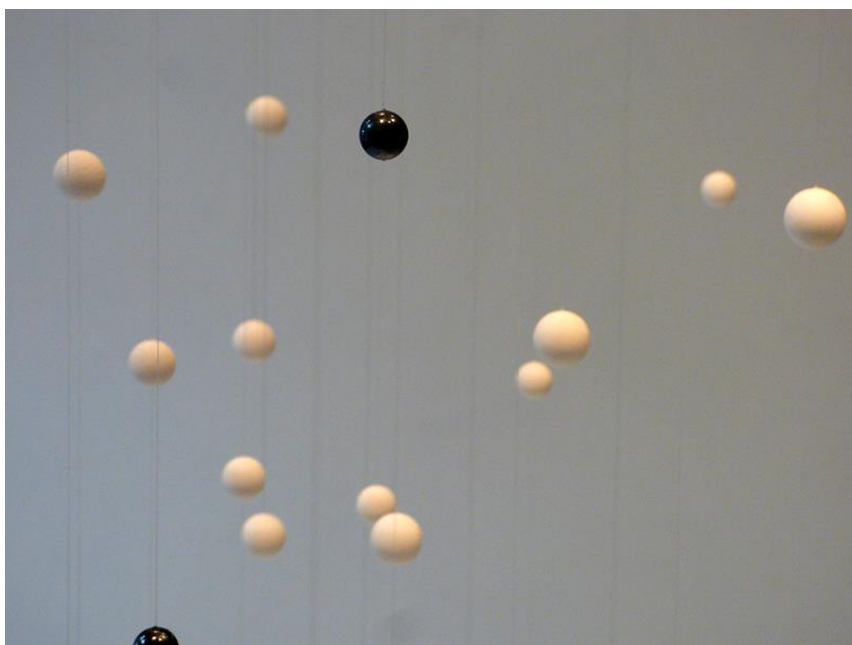
SALA 3



Muestra MAC

“Cosmos y espacialidad geométrica
Paula Rivas – Christian Wloch.

SALA 3



Muestra MAC
"Cosmos y espacialidad geométrica
Paula Rivas – Christian Wloch.

CHARLA



Muestra MAC
“Cosmos y espacialidad geométrica
Paula Rivas – Christian Wloch.

CHARLA



Muestra MAC

“Cosmos y espacialidad geométrica
Paula Rivas – Christian Wloch.

CHARLA



Muestra MAC
“Cosmos y espacialidad geométrica
Paula Rivas – Christian Wloch.

CHARLA



Muestra MAC
“Cosmos y espacialidad geométrica
Paula Rivas – Christian Wloch.

CHARLA



Muestra MAC
“Cosmos y espacialidad geométrica
Paula Rivas – Christian Wloch.

INAUGURACIÓN



Muestra MAC

“Cosmos y espacialidad geométrica
Paula Rivas – Christian Wloch.

INAUGURACIÓN

Muestra MAC

“Cosmos y espacialidad geométrica
Paula Rivas – Christian Wloch.

INAUGURACIÓN

Muestra MAC
“Cosmos y espacialidad geométrica
Paula Rivas – Christian Wloch.

INAUGURACIÓN



Muestra MAC
“Cosmos y espacialidad geométrica
Paula Rivas – Christian Wloch.

INAUGURACIÓN



Muestra MAC

“Cosmos y espacialidad geométrica”
Paula Rivas – Christian Wloch.

INAUGURACIÓN

NOCHE DE LOS MUSEOS 2017

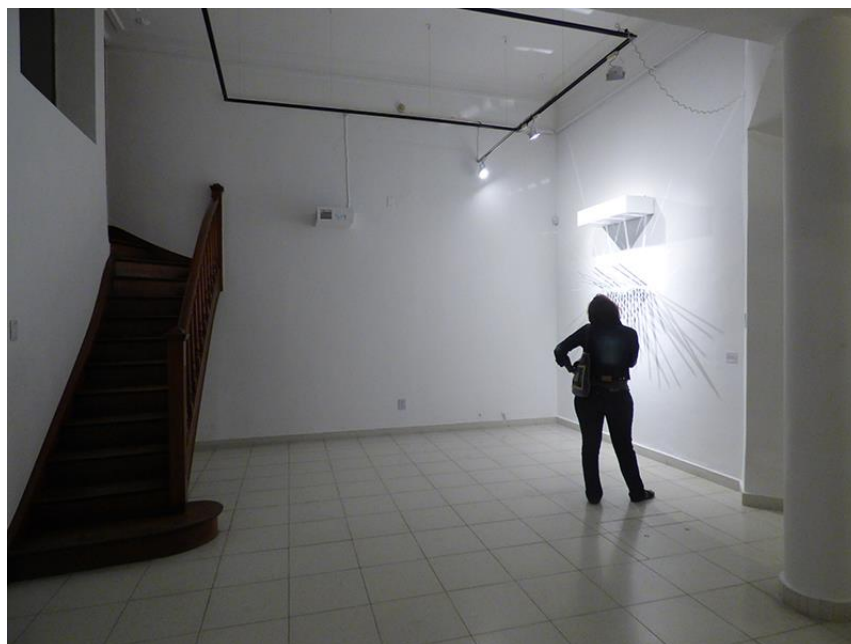
“Cosmos y espacialidad geométrica
Paula Rivas – Christian Wloch.



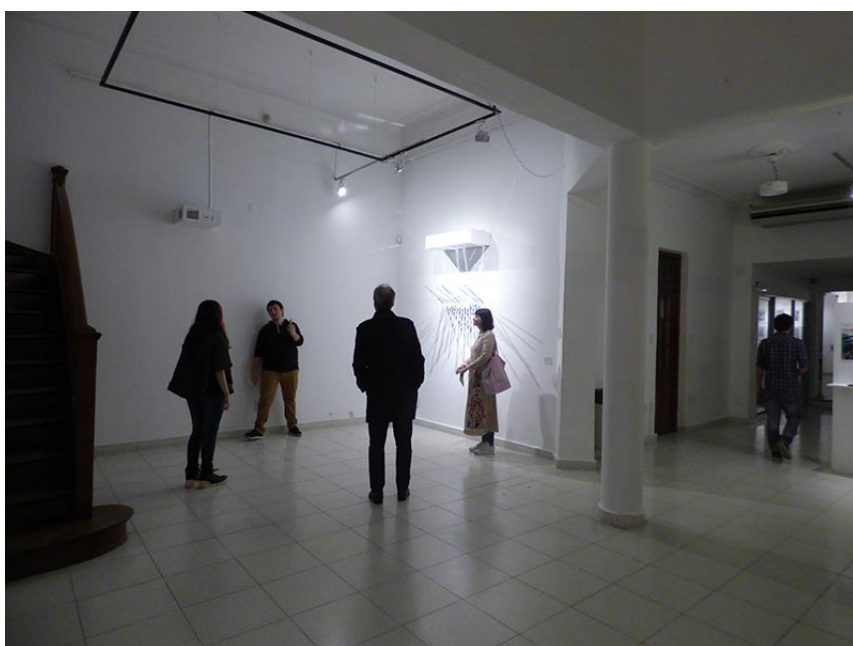
NOCHE DE LOS MUSEOS 2017
“Cosmos y espacialidad geométrica
Paula Rivas – Christian Wloch.



NOCHE DE LOS MUSEOS 2017
“Cosmos y espacialidad geométrica
Paula Rivas – Christian Wloch.

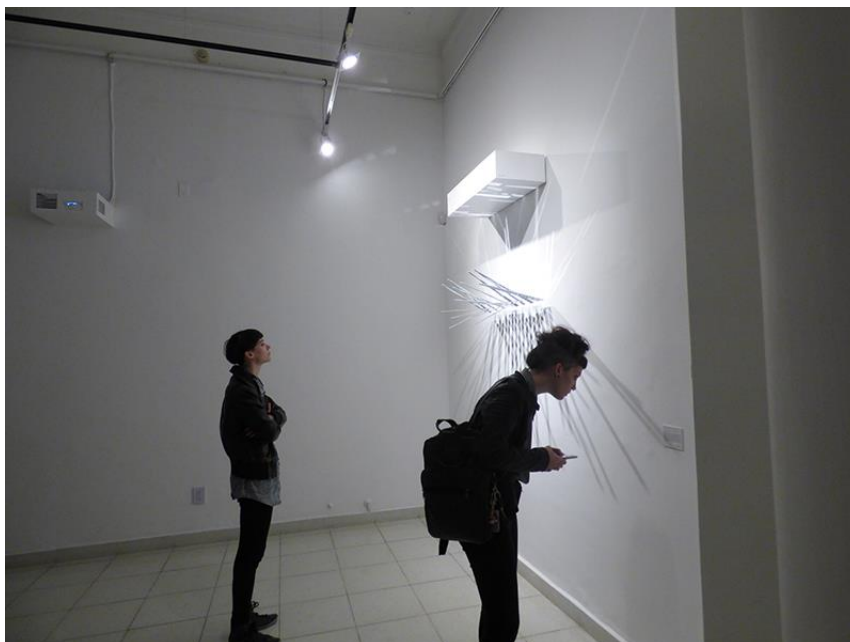


NOCHE DE LOS MUSEOS 2017
“Cosmos y espacialidad geométrica
Paula Rivas – Christian Wloch.



NOCHE DE LOS MUSEOS 2017

“Cosmos y espacialidad geométrica
Paula Rivas – Christian Wloch.



NOCHE DE LOS MUSEOS 2017
“Cosmos y espacialidad geométrica
Paula Rivas – Christian Wloch.





Clase especial sobre "Cosmos y espacialidad geométrica" de los artistas Paula Rivas y Christian Wloch

En fecha 31 de Octubre se dio una charla a los alumnos de la Escuela de Diseño y Artes Visuales del Liceo Municipal, quienes asistieron acompañados por las profesoras Josefina Mac Mullen, Mónica Elgul y la directora de dicha institución, Karina Armando. La misma estuvo caracterizada por particularidades ya que las profesoras dieron su clase en las salas del MAC explicando puntualmente el movimiento al que pertenecen las obras, de qué se trata una escultura cinética, qué otros elementos integran la producción de estos artefactos visuales, etc. Luego fue Nicolás Prus quien completó y explicó los videos que se les proyectaron a los alumnos, con la producción de los artistas Paula Rivas y Christian Wloch, así como también videos de los montajes de cada una de las obras que se encuentran en las salas. Luego surgieron las preguntas de los alumnos sobre la producción de estas obras que derivó en la definición y significado de la dinámica del movimiento cinético al que pertenecen estas esculturas. Como cierre de la clase se generó una conversación entre los propios alumnos y con sus profesores sobre lo expuesto en las salas del MAC y la novedad que significó haber estado en contacto con estas obras de última generación; surgieron conceptos diversos de los alumnos participantes en esta clase impactados por los planteos visuales presentados en las salas.

**Clase especial sobre "Cosmos y
espacialidad geométrica" de los artistas
Paula Rivas y Christian Wloch**



**Clase especial sobre "Cosmos y
espacialidad geométrica" de los artistas
Paula Rivas y Christian Wloch**



**Clase especial sobre "Cosmos y
espacialidad geométrica" de los artistas
Paula Rivas y Christian Wloch**



**Clase especial sobre "Cosmos y
espacialidad geométrica" de los artistas
Paula Rivas y Christian Wloch**



PATRIMONIO ACTIVO

Pedro Roth

Afiche

PEDRO ROTH



[PINTURAS]

PATRIMONIO ACTIVO

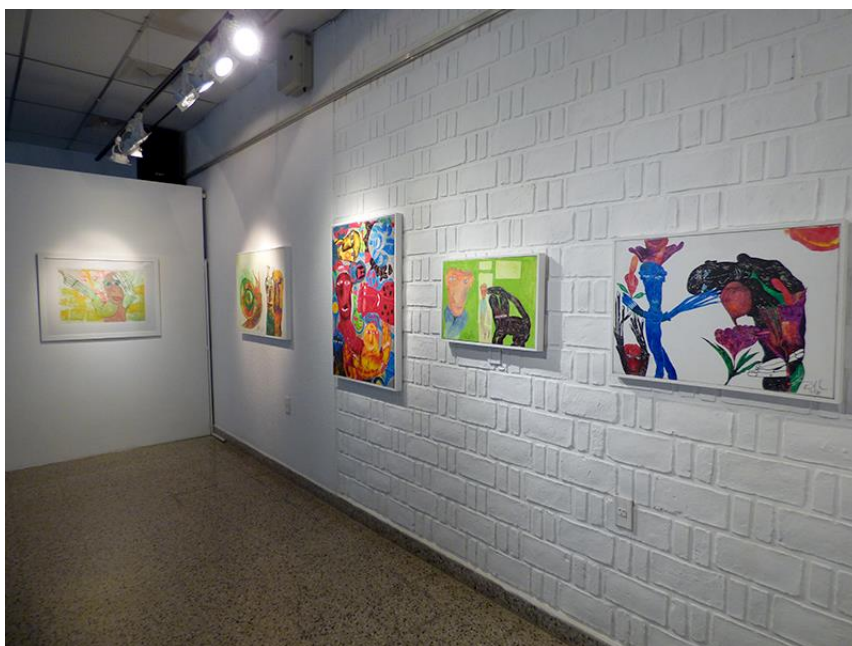
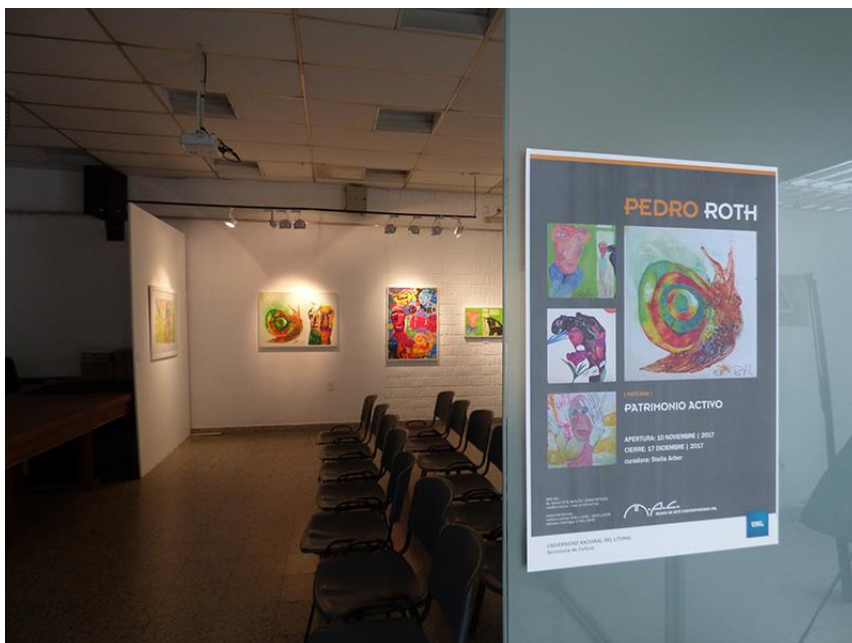
APERTURA: 10 NOVIEMBRE | 2017

CIERRE: 17 DICIEMBRE | 2017

curadora: Stella Arber

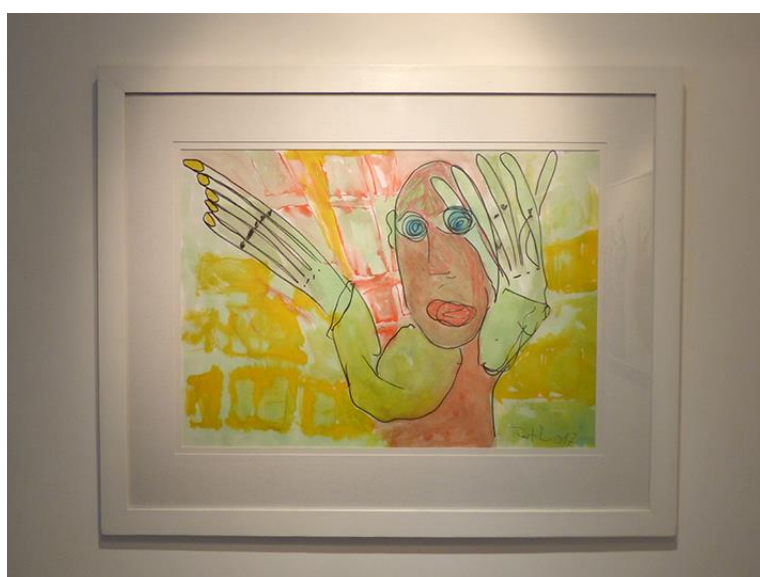
MAC UNL
Bv. Gálvez 1578, Santa Fe | [0342] 4575103
mac@unl.edu.ar | www.unl.edu.ar/machorario de atención
martes a viernes: 9:00 a 13:00 | 16:00 a 20:00
sábados y domingos: 17:00 a 20:00

MUSEO DE ARTE CONTEMPORÁNEO UNL

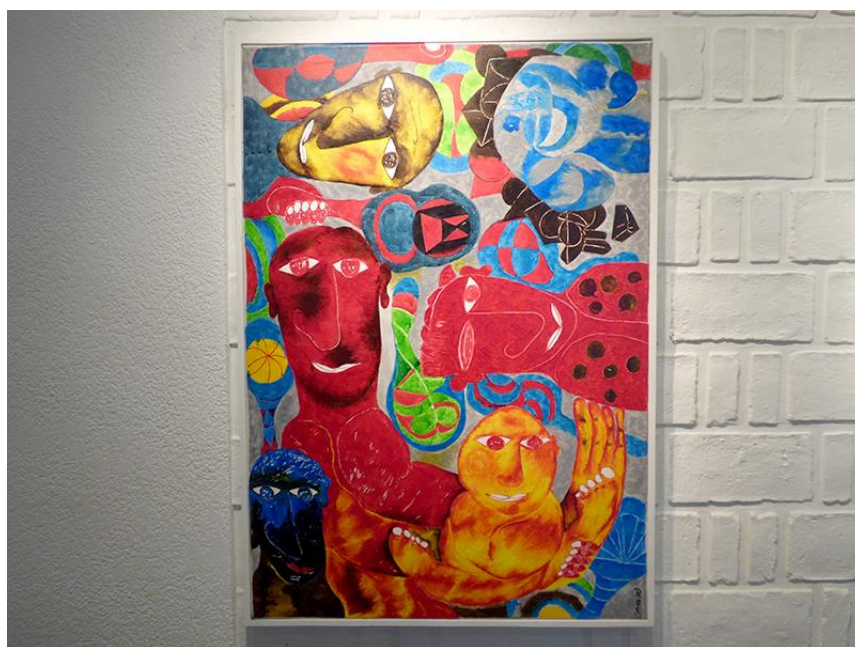
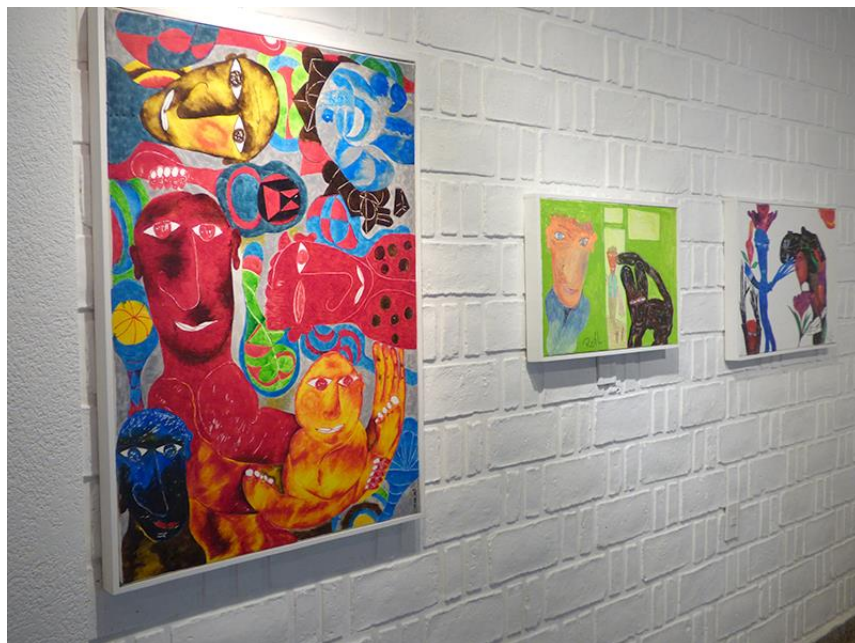
PATRIMONIO ACTIVO
Pedro Roth

PATRIMONIO ACTIVO
Pedro Roth

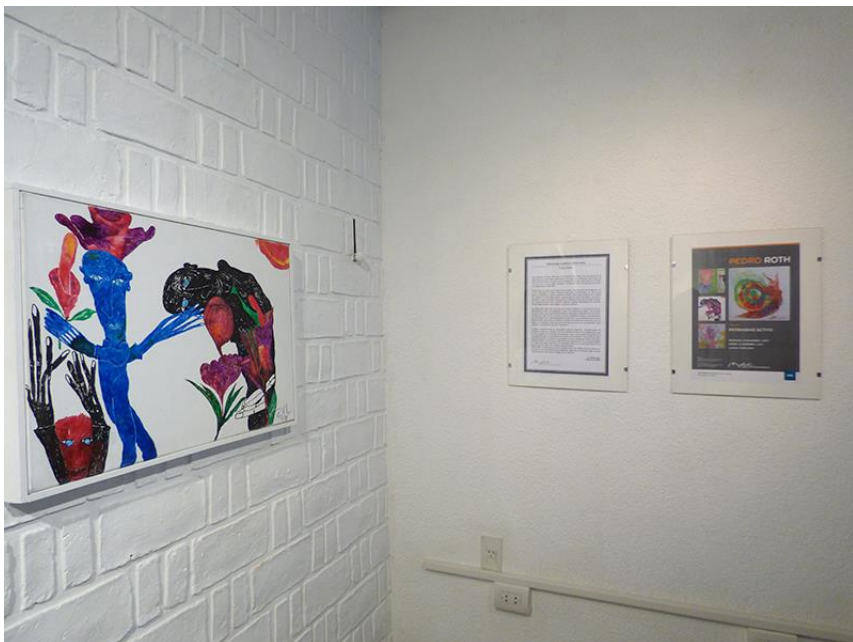


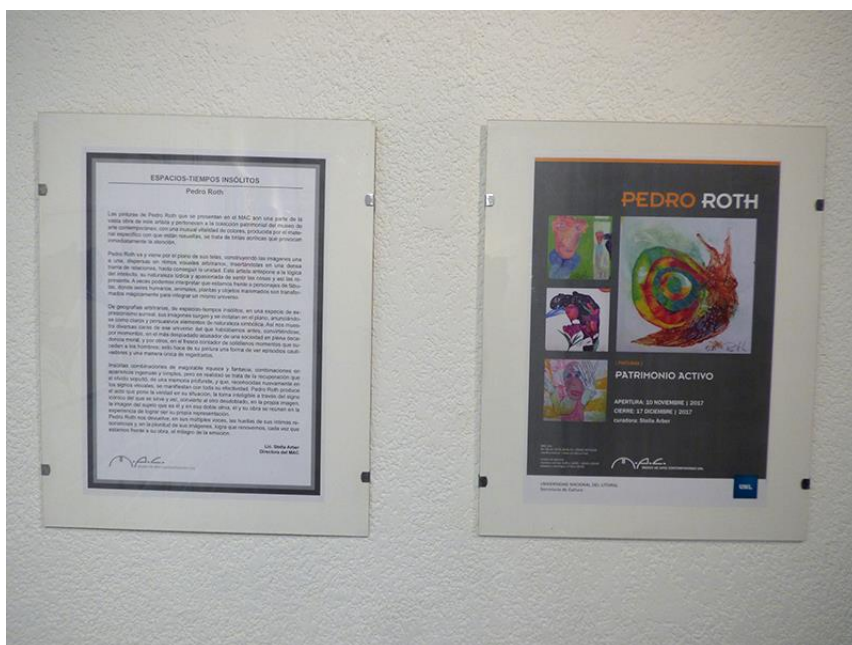
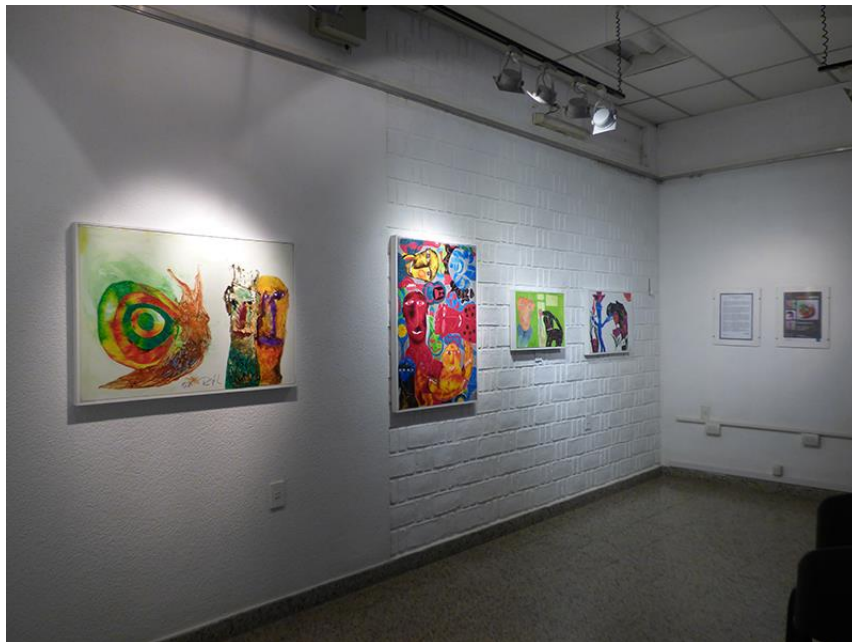
PATRIMONIO ACTIVO
Pedro Roth

PATRIMONIO ACTIVO
Pedro Roth



PATRIMONIO ACTIVO
Pedro Roth

PATRIMONIO ACTIVO
Pedro Roth

PATRIMONIO ACTIVO
Pedro Roth

CONVOCATORIA LA VIDRIERA
"Se desmorona todo y yo reniego "
Malcon D'Stefano
POSTAL



**CONVOCATORIA
LA VIDRIERA 2017**

"SE DESMORONA TODO Y YO RENIEGO"
Malcon D'Stefano

17 Noviembre | 22 Diciembre 2017



Museo de Arte Contemporáneo UNL
Bv. Gálvez 1578, Santa Fe | (0342) 4575103
mac@unl.edu.ar | www.unl.edu.ar/mac

CONVOCATORIA LA VIDRIERA
"Se desmorona todo y yo reniego "
Malcon D'Stefano
Montaje



CONVOCATORIA LA VIDRIERA
"Se desmorona todo y yo reniego "
Malcon D'Stefano
Montaje



CONVOCATORIA LA VIDRIERA
"Se desmorona todo y yo reniego "
Malcon D'Stefano
Montaje



CONVOCATORIA LA VIDRIERA
"Se desmorona todo y yo reniego "
Malcon D'Stefano
MUESTRA



CONVOCATORIA LA VIDRIERA
"Se desmorona todo y yo reniego "
Malcon D'Stefano
MUESTRA

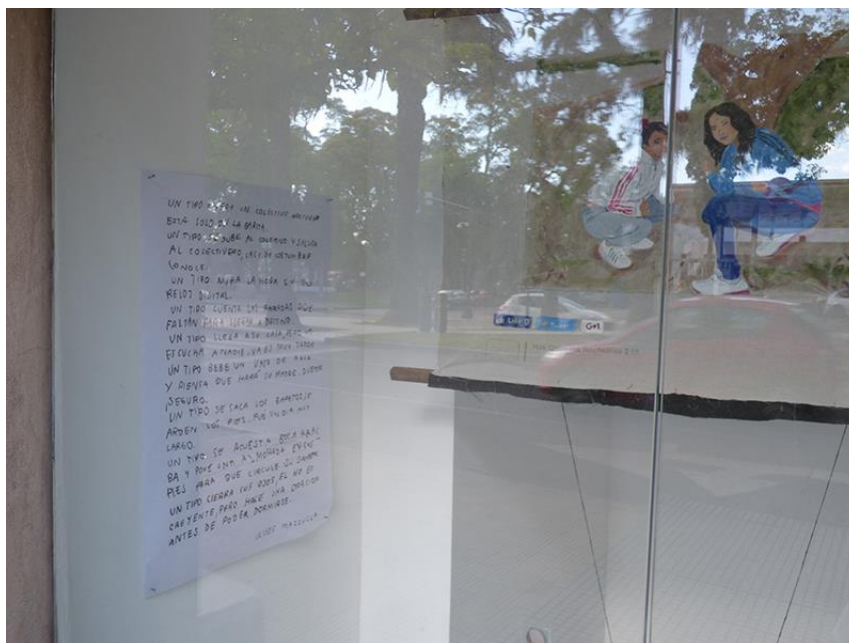


CONVOCATORIA LA VIDRIERA
"Se desmorona todo y yo reniego "
Malcon D'Stefano
MUESTRA



CONVOCATORIA LA VIDRIERA

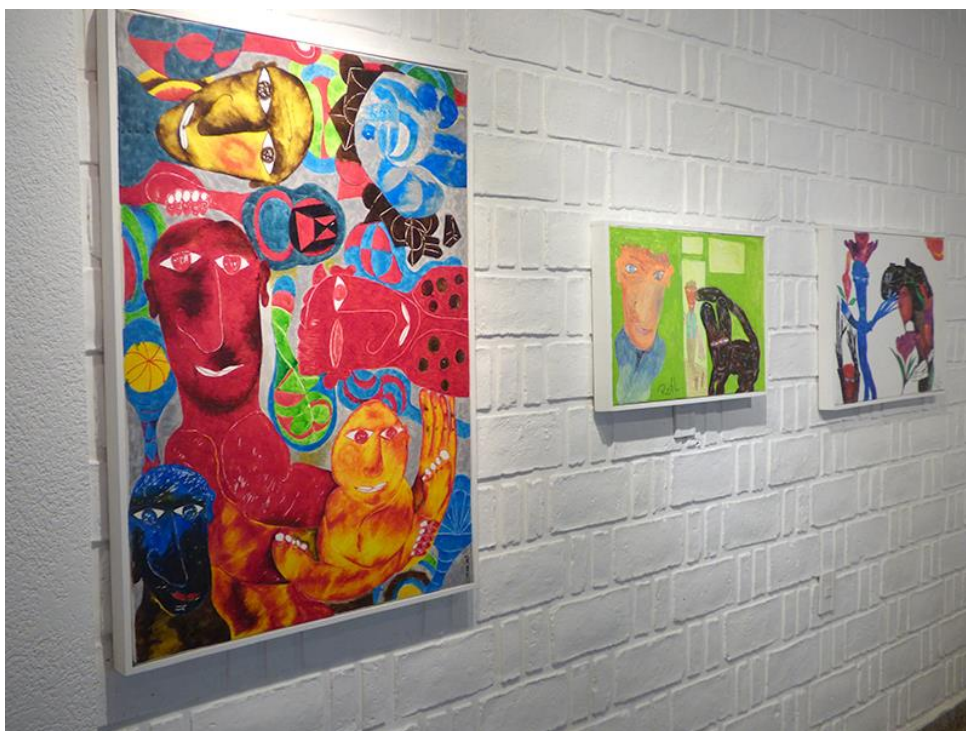
"Se desmorona todo y yo reniego "
Malcon D'Stefano
MUESTRA



CONVOCATORIA LA VIDRIERA
"Se desmorona todo y yo reniego "
Malcon D'Stefano
MUESTRA



Conservación preventiva y restauración Obras de Pedro Roth



Con motivo de la reciente donación de un grupo de 4 obras del artista Pedro Roth, se realizó un trabajo de conservación preventiva consistente en la colocación del enmarcado. Teniendo en cuenta que el museo ya contaba con otra obra donada anteriormente por el artista, se decidió unificar el conjunto colocando el mismo tipo de marco en madera, de color blanco.

Esto es parte del trabajo previo a la muestra de Patrimonio Activo, que se inauguró el 10 de noviembre en el auditorio del MAC.

El trabajo de enmarcado fue realizado por Nicolás Prus y supervisado por la directora Stella Arber.

Conservación preventiva y restauración Obras de Pedro Roth



Conservación preventiva y restauración Obras de Pedro Roth



Conservación preventiva y restauración

Obras de Quinquela Martín



En el mes de Septiembre ingresó un grabado titulado "Fábrica en actividad" del artista Quinquela Martín que data de 1950 y que pertenece al patrimonio del museo. La obra se encontraba en el edificio de la Escuela Industrial Superior. Se trata de una obra en papel cuya técnica es el aguafuerte, la misma se encuentra enmarcada en madera y protegida en passe partout y vidrio. Se realizó el diagnóstico y se planteó el procedimiento de trabajo a seguir. Presentaba manchas amarillentas en la superficie del passe partout como consecuencia de hongos en zonas puntuales. Los hongos estaban concentrados especialmente en la parte posterior y exterior del enmarcado que lo encierra. Realizado el diagnóstico se procedió a desarmarla, separar sus partes y sacar la obra del marco que la contenía, se llevó a cabo la limpieza general y se retiraron, dentro de lo posible, las marcas producidas por los hongos puntualizando zona por zona con material previsto para el caso.

Conservación preventiva y restauración

Obras de Quinquela Martín

Su tratamiento consistió en:

- Desarmado de la obra en su totalidad, descartando el paspartú.
- Limpieza general removiendo la suciedad suelta de su superficie del papel y enmarcado.
- Eliminación del hongo de la superficie de las maderas y vidrio del marco de contención.
- Reposición de la madera posterior al enmarcado.
- Aireado de la pieza.
- Cambio de passe partout dañado.
- Restauración del marco empleando técnicas de limpieza, lijado y patina en sector dorado del mismo.
- Armado del enmarcado y remplazo de cadena para montaje.

El trabajo fue realizado por el integrante del staff del MAC, Nicolás Prus, con asesoramiento y supervisión de la directora Stella Arber.



Conservación preventiva y restauración

Obras de Quinquela Martín



Conservación preventiva y restauración

Obras de Quinquela Martín

